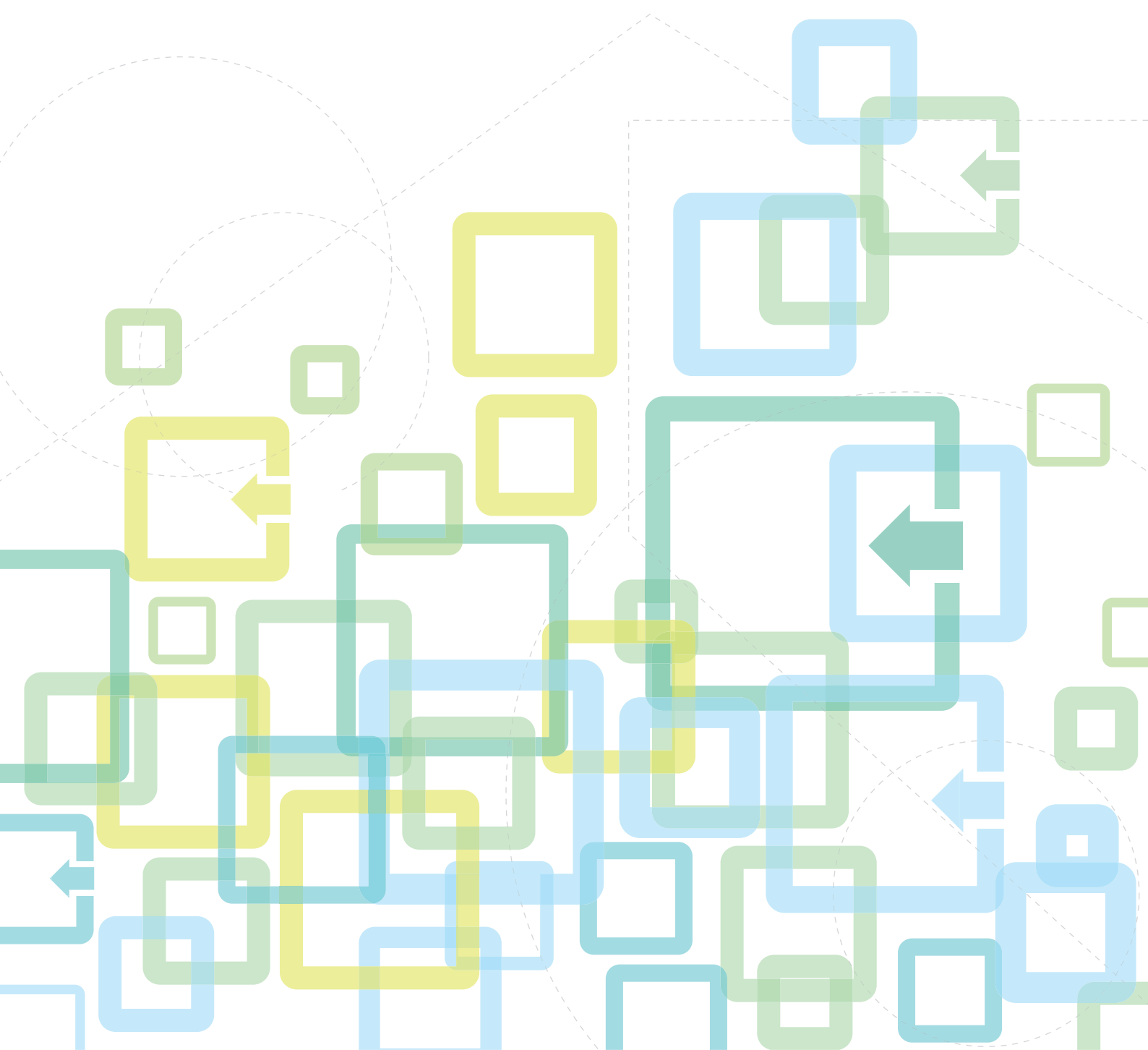


SHARP[®]

Gebruikershandleiding

(Registratie adresboek)



INHOUDSOPGAVE

OVER DEZE HANDLEIDING	2
ADRESBOEK	3
EEN BESTEMMING SELECTEREN	3
• SELECTEREN UIT HET ADRESBOEK	4
BESTEMMINGEN INSTELLEN	6

OVER DEZE HANDLEIDING

Hier wordt uitgelegd hoe u kunt bewerken en wissen in het adresboek dat is opgeslagen op de webpagina. Voor het opslaan van adressen met behulp van het apparaat raadpleegt u de Gebruikershandleiding.

Opmerking vooraf

- Overal in de handleiding waar de modelnaam "xx-xxxxx" wordt vermeld, kunt u de modelnaam "xx-xxxxx" vervangen door uw modelnaam.
- In deze handleiding worden de functies van het apparaat niet in detail uitgelegd. Raadpleeg de Gebruikershandleiding voor gedetailleerde informatie over de namen en functies die in deze handleiding worden genoemd.
- Deze handleiding is met de grootst mogelijke zorg tot stand gekomen. Voor vragen en opmerkingen over deze handleiding kunt u contact opnemen met uw dealer of met de dichtstbijzijnde erkende servicevertegenwoordiger.
- Dit product heeft strenge kwaliteitscontroles en inspecties ondergaan. In het onwaarschijnlijke geval dat u een defect of probleem ontdekt, kunt u contact opnemen met uw dealer of met de dichtstbijzijnde erkende servicevertegenwoordiger.
- Behoudens voor zover wettelijk verplicht aanvaardt SHARP geen enkele aansprakelijkheid voor fouten die optreden tijdens het gebruik van het product of de opties, defecten die het gevolg zijn van onjuiste bediening van het product en de opties of andere fouten of voor enige schade resulterend uit het gebruik van het product.

Waarschuwing

- De vermenigvuldiging, wijziging of vertaling van de inhoud van deze handleiding zonder voorafgaande schriftelijke toestemming is niet toegestaan, tenzij dit is toegestaan op grond van het auteursrecht.
- De informatie in deze handleiding kan zonder voorafgaande kennisgeving worden gewijzigd.

Illustraties, bedieningspaneel, scherm en webpagina's in deze handleiding

De randapparatuur is over het algemeen optioneel. Bij enkele modellen maakt bepaalde randapparatuur echter deel uit van de standaarduitrusting.

Voor sommige functies en procedures wordt er in de uitleg vanuit gegaan dat er andere apparatuur is geïnstalleerd dan bovengenoemde apparatuur.

Afhankelijk van de inhoud, en afhankelijk van het model en de randapparatuur die is geïnstalleerd, is dit wellicht niet bruikbaar. Raadpleeg de Gebruikershandleiding voor meer informatie.

- De schermen, berichten en toetsnamen in de handleiding kunnen verschillen van die op de machine als gevolg van verbeteringen en wijzigingen van het product.
- Het scherm, illustraties en instelschermen in deze handleiding dienen alleen ter referentie en kunnen verschillen naargelang het model, geïnstalleerde opties, instellingen die van de standaardinstelling gewijzigd zijn, en land of regio.
- Details van de systeeminstellingen alsook de instelmethodes kunnen verschillen afhankelijk van het model.
- In deze handleiding wordt uitgegaan van het gebruik van een meerkleuren-apparaat. Sommige uitleg is mogelijk niet van toepassing op een monochroom apparaat.

ADRESBOEK

U kunt "Contactpersonen" en een "Groep" opslaan in het adresboek.

Als u adressen die zijn opgeslagen als "Contactpersonen" registreert en direct ingevoerde adressen als "Groep" registreert, kunt u eenvoudig berichten verzenden naar meerdere bestemmingen door een groep op te geven.

Verkorkies bestemmingen voor fax, die kunnen worden opgeslagen met behulp van Bestemmingsbeheer op de webpagina.

Verkorkies Informatie opgeslagen in een Verkorkies bestemming

001	00-0000-0000	} — Opslaan met behulp van Verkorkies in Bestemmingsbeheer
002	00-0000-0001	
003	001, 002 (Tegelijkertijd verzenden naar de nummers die zijn opgeslagen in Verkorkies 001 en Verkorkies 002)	
004	00-0000-0002, 00-0000-0003 (Tegelijkertijd verzenden naar twee telefoonnummers)	
005	001, 00-0000-0004 (Tegelijkertijd verzenden naar het nummer dat is opgeslagen in Verkorkies 001 en naar 00-0000-0004)	
⋮	} — Opslaan met behulp van Groep (Verkorkies) in Bestemmingsbeheer	

E-mailadressen die kunnen worden opgeslagen met behulp van Bestemmingsbeheer op de webpagina

Informatie die is opgeslagen in een e-mailadres

yamada@xxxx.□□□	} — Opslaan met behulp van e-mailadressen in Bestemmingsbeheer
suzuki@xxxx.□□□	
yoshida@xxxx.□□□	
yamada@xxxx.□□□, suzuki@xxxx.□□□, yoshida@xxxx.□□□ (Tegelijkertijd verzenden naar drie adressen)	
sato@xxxx.□□□, tanaka@xxxx.□□□ (Tegelijkertijd verzenden naar twee adressen)	
⋮	} — Opslaan met behulp van Groep (e-mail) in Bestemmingsbeheer

EEN BESTEMMING SELECTEREN

Er zijn drie manieren om een bestemming te selecteren: Selecteren uit "Adresboek", met behulp van "Adres invoer", of "Adres Zoeken". Voor fax kunt u een adres gebruiken dat is geselecteerd uit de toets [VERKORTKIES] (□□□).



- Voor fax kunnen "Globaal Adres Zoeken" en "Directe Invoer" uit het adresboek niet worden gebruikt. Voor scanner kan selectie uit de toets "[VERKORTKIES] (□□□)" niet worden gebruikt.
- Er kunnen meerdere bestemmingen worden geselecteerd voor een Scannen naar E-mail verzending. (E-mailbestemmingen en groepsbestemmingen voor e-mail kunnen met maximaal 20 bestemmingen worden geselecteerd. U kunt dus in totaal naar maximaal 300 individuele bestemmingen rondzenden.) (Verschillende opdrachten kunnen samen worden verzonden door distributie.)
- Er kan slechts één bestemming worden geselecteerd voor een Scannen naar netwerkmap, Scannen naar FTP of Scannen naar desktop verzending.
- Raadpleeg de Gebruikershandleiding voor meer informatie over verzendingsmethodes.

SELECTEREN UIT HET ADRESBOEK

Faxen

1

Druk op de toets [ADRES] (👤).

2

Voer de zoekletters in en druk op de toets [OK] .

3

Selecteer de gewenste bestemming met de [▼] of [▲] toets en druk op [OK].

U kunt wisselen tussen informatie over de geselecteerde bestemming en de bestemmingslijst door op de [EINDE LEZEN] toets (#) te drukken.

Scanner

1

Druk op de toets [ADRES] (👤), selecteer het "Adresboek" en druk op de toets [OK]

2

Ga desgewenst naar een ander tabblad met de [◀] of [▶] toets en selecteer de bestemming met de [▼] or [▲] toets.

U kunt wisselen tussen informatie over de geselecteerde bestemming en de bestemmingslijst door op de [EINDE LEZEN] toets (#) te drukken.

3

Druk op de toets [EINDE LEZEN] (#).

Er verschijnt een vinkje bij de geselecteerde bestemming. Annuleer uw keuze eventueel door nogmaals op de [EINDE LEZEN] toets (#) te drukken om het vinkje te verwijderen. Herhaal deze stappen als u meerdere bestemmingen wilt selecteren.

Adresinvoer

1 Druk op de [ADRES] toets () , en selecteer "Adresinvoer" met de [▼] toets en druk op de [OK] toets.

2 Typ het bestemmingsadres in.

3 Druk op de toets [OK].

Adres zoeken

1 Druk op de [ADRES] toets () , en selecteer "Adres Zoeken" met de [▼] toets en druk op de [OK] toets.

2 Voer de zoektekens in.

3 Selecteer de gewenste bestemming met de [▼] of [▲] toets.

4 Druk op de toets [OK].

Toets [VERKORTKIES] ()

1 Druk op de toets [VERKORTKIES] () , en geef het 3-cijferige nummer in met de cijfertoetsen.

- Voer het 3-cijferige nummer in dat is ingevoerd bij het programmeren van het Verkortkies nummer of Groep bellen.
 - Druk op de [C] toets wanneer u een ongeldig nummer hebt ingevoerd en voer vervolgens het juiste nummer in.
-

2 Druk op de toets [OK].

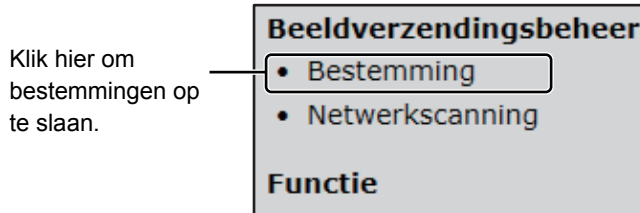
BESTEMMINGEN INSTELLEN

Klik op [Bestemming] in het menuframe van de webpagina om bestemmingsgegevens op te slaan. Met dit scherm is het ook mogelijk om opgeslagen bestemmingen te bewerken of te verwijderen.

Voor meer informatie over het adresboek op het apparaat raadpleegt u de Gebruikershandleiding.

Voor meer informatie over de webpagina, zoals hoe u de webpagina moet openen, raadpleegt u de Gebruikershandleiding (Instellingen internetpagina).

► [Geprogrammeerde verzendbestemmingen bewerken en verwijderen \(pagina 15\)](#)



U kunt in het totaal 200 bestemmingen* opslaan, waaronder E-mail, Netwerkmap, FTP, Bureaublad, en Groep bestemmingen.*

* U kunt meerdere e-mailadressen (maximaal 100) opslaan als groep. Hierdoor wordt mogelijk het maximum aantal bestemmingen (normaliter 200) dat u kunt opslaan, kleiner.

Adresboekspecificaties

	Faxen	Scanner
Aantal adressen die kunnen worden opgeslagen	Maximum 300	Maximum 200
Aantal adressen die in een groep kunnen worden opgeslagen	Maximum 100 bestemmingen	Maximum 100 adressen (Alleen e-mailadressen)
Totaal aantal direct ingevoerde adressen die in alle groepen kunnen worden opgeslagen	Samen met direct ingevoerde adressen die in alle programma's kunnen worden opgeslagen, maximum 200 bestemmingen	Maximum 300 adressen (Alleen e-mailadressen)
Opslaan vanuit LDAP-zoekresultaten	Nee	Ja

Bestemmingen opslaan voor Scannen naar E-mail

Klik op [E-mail] en voer de gegevens van de bestemming in.

Zie onderstaande tabel voor alle instellingen.



Als u Scannen naar E-mail wilt uitvoeren, moet u eerst de SMTP-serverinstellingen opgeven. Raadpleeg de Gebruikershandleiding of Gebruikershandleiding (Instellingen internetpagina) voor de instelmethode.

E-mailbestemmingsinformatie

Item	Description
Naam (Verplicht)	Voer de naam van de bestemming in (maximaal 36 tekens).
Voorletter (Verplicht)	Voer voorletters in voor de bestemming (maximaal 10 tekens). Bij weergave van de bestemmingslijst in het bestemmingsbeheerscherm worden de bestemmingen gegroepeerd op basis van hun voorletters.
Aangepaste Index	Er kunnen desgewenst namen worden toegewezen aan aangepaste indexlijsten, waardoor de bestemmingen handig gegroepeerd kunnen worden. Vervolgkeuzelijst: Selecteer een aangepaste index voor de bestemming die u op wilt slaan. Selectievakje Gebruiker: Als dit vakje is geselecteerd, wordt de bestemming opgeslagen onder het tabblad Gebruiker van het adresboek.
E-mailadres (Verplicht)	Voer het e-mailadres van de bestemming in (maximaal 64 tekens). Als er een LDAP-server wordt gebruikt, kunt u klikken op [Globaal Adres Zoeken] om een adres op de LDAP-server te zoeken.

Bestemmingen opslaan voor Scannen naar FTP

Klik op [FTP] en voer de gegevens van de bestemming in.

Zie onderstaande tabel voor de instellingen.

FTP-bestemmingsinformatie

Item	Description
Naam (Verplicht)	Voer de naam van de bestemming in (maximaal 36 tekens).
Voorletter (Verplicht)	Voer voorletters in voor de bestemming (maximaal 10 tekens). Bij weergave van de bestemmingslijst in het bestemmingsbeheerscherm worden de bestemmingen gegroepeerd op basis van hun voorletters.
Aangepaste Index	Er kunnen desgewenst namen worden toegewezen aan aangepaste indexlijsten, waardoor de bestemmingen handig gegroepeerd kunnen worden. Vervolgkeuzelijst: Selecteer een aangepaste index voor de bestemming die u op wilt slaan. Selectievakje Gebruiker: Als dit vakje is geselecteerd, wordt de bestemming opgeslagen onder het tabblad Gebruiker van het adresboek.
Hostnaam of IP-adres (Verplicht)*	Voer het IP-adres of de hostnaam in van de FTP-server (maximaal 127 tekens).
Gebruikersnaam (Optioneel)	Voer de gebruikersinlognaam in voor de FTP-server (maximaal 32 tekens).
Wachtwoord (Optioneel)	Voer het aanmeldingswachtwoord in voor de FTP-server (maximaal 32 tekens).
Directory (Optioneel)	Als u een bestemmingsdirectory wilt opgeven op de FTP-server, voer dan de directory in (maximum 200 tekens).
SSL inschakelen	Vink dit vakje af om SSL-communicatie te gebruiken.
Gebruik PASV modus	Vink dit vakje af om PASV-modus te gebruiken.

* Wanneer u een hostnaam hebt ingevoerd bij "Hostnaam of IP-adres", moet u de DNS-serverinstellingen invoeren. Raadpleeg de Gebruikershandleiding of Gebruikershandleiding (Instellingen internetpagina) voor de instelmethode.

Bestemmingen opslaan voor Scannen naar desktop

Klik op [Bureaublad] en voer de gegevens van de bestemming in.

Zie onderstaande tabel voor de instellingen.

Bestemmingsinformatie voor Scannen naar desktop

Item	Description
Naam (Verplicht)	Voer de naam van de bestemming in (maximaal 36 tekens).
Voorletter (Verplicht)	Voer voorletters in voor de bestemming (maximaal 10 tekens). Bij weergave van de bestemmingslijst in het bestemmingsbeheerscherm worden de bestemmingen gegroepeerd op basis van hun voorletters.
Aangepaste Index	Er kunnen desgewenst namen worden toegewezen aan aangepaste indexlijsten, waardoor de bestemmingen handig gegroepeerd kunnen worden. Vervolgkeuzelijst: Selecteer een aangepaste index voor de bestemming die u op wilt slaan. Selectievakje Gebruiker: Als dit vakje is geselecteerd, wordt de bestemming opgeslagen onder het tabblad Gebruiker van het adresboek.
Hostnaam of IP-adres (Verplicht)*	Voer het IP-adres of de hostnaam in van de FTP-server (maximaal 127 tekens).
Poortnummer (Verplicht)	Voer een poortnummer van 0 tot 65535 in voor de verzendbestemming.
Procesdirectory (Optioneel)	Voer de naam in van de bestemmingsdirectory voor het bestand (maximaal 200 tekens). Het bestand wordt na ontvangst in deze directory verwerkt.
Gebruikersnaam (Optioneel)	Voer de gebruikersinlognaam in voor de verzendbestemming met behulp van maximaal 32 tekens.
Wachtwoord (Optioneel)	Voer het wachtwoord in voor de verzendbestemming met behulp van maximaal 32 tekens.
SSL inschakelen	Vink dit vakje af om SSL-communicatie te gebruiken.

* Wanneer u een hostnaam hebt ingevoerd bij "Hostnaam of IP-adres", moet u de DNS-serverinstellingen invoeren. Raadpleeg de Gebruikershandleiding of Gebruikershandleiding (Instellingen internetpagina) voor de instelmethode.

Bestemmingen opslaan voor Scannen naar desktop (Network Scanner Tool)

De bestemming voor Scannen naar desktop wordt opgeslagen door de Setup Wizard van de Sharp Network Scanner Tool wanneer u "Network Scanner Tool" installeert op uw computer. Daarom hoeft u de bestemming voor Scannen naar desktop niet op te slaan op de webpagina. (U kunt Network Scanner Tool downloaden van de website van Sharp.)

Informatie over de systeemeisen voor Scannen naar desktop, de installatieprocedure voor de Network Scanner Tool, en het opslaan van de bestemming, vindt u in het "Sharpdesk installatiehandboek".

Normaliter wordt uw computer opgeslagen als de bestemming volgens de hierboven aangegeven methode.

De volgende pagina voor het opslaan van bestemmingsinformatie voor Scannen naar desktop verschijnt als u [Bestemming] selecteert in het menuframe, en vervolgens [Bureaublad]. Deze pagina wordt hoofdzakelijk gebruikt door de systeembeheerder in de volgende situaties.

- Wanneer een ander apparaat dat eveneens is uitgerust met de netwerkuitbreidingskit aan uw netwerk wordt toegevoegd en u een afbeelding die op het nieuwe apparaat is gescand wilt verzenden naar een bestemming op het bestaande apparaat.

Zie [Geprogrammeerde verzendbestemmingen bewerken en verwijderen \(pagina 15\)](#) om de bestemmingsinformatie voor Scannen naar desktop te selecteren die u wilt gebruiken op het nieuwe apparaat en voer de weergegeven informatie in op dit scherm van het nieuwe apparaat. (Wanneer u alle instellingen hebt ingevoerd, klikt u op [Indienen].)

Als u meerdere bestemmingen wilt gebruiken op het nieuwe apparaat, herhaal deze procedure dan indien nodig.

Als de hier ingevoerde gegevens afwijken van de gegevens op de hostcomputer, is verzending/ontvangst niet mogelijk. Zie onderstaande tabel voor de instellingen.

Bestemmingsinformatie voor Scannen naar desktop (Network Scanner Tool)

Item	Description
Naam (Verplicht)	Voer de naam van de bestemming in (maximaal 36 tekens).
Voorletter (Verplicht)	Voer voorletters in voor de bestemming (maximaal 10 tekens). Bij weergave van de bestemmingslijst in het bestemmingsbeheerscherm worden de bestemmingen gegroepeerd op basis van hun voorletters.
Hostnaam of IP-adres (Verplicht)*	Voer het IP-adres of de hostnaam in van de FTP-server (maximaal 127 tekens).
Poortnummer (Verplicht)	Voer een poortnummer van 0 tot 65535 in voor de network scanner tool van het bureaublad.
Procesdirectory (Optioneel)	Voer de naam in van de bestemmingsdirectory voor het bestand (maximaal 200 tekens). Het bestand wordt na ontvangst in deze directory verwerkt.
Gebruikersnaam (Optioneel)	Voer de gebruikersinlognaam in voor de network scanner tool (maximaal 32 tekens).
Wachtwoord (Optioneel)	Voer het aanmeldingswachtwoord in voor de network scanner tool (maximaal 32 tekens).
SSL inschakelen	Vink dit vakje af om SSL-communicatie te gebruiken.

* Wanneer u een hostnaam hebt ingevoerd bij "Hostnaam of IP-adres", moet u de DNS-serverinstellingen invoeren. Raadpleeg de Gebruikershandleiding of Gebruikershandleiding (Instellingen internetpagina) voor de instelmethode.

Bestemmingen opslaan voor Netwerkmap

Klik op [Netwerkmap] en voer de gegevens van de bestemming in.

Zie onderstaande tabel voor de instellingen.

Bestemmingsinformatie voor Netwerkmap

Item	Description
Naam (Verplicht)	Voer de naam van de bestemming in (maximaal 36 tekens).
Voorletter (Verplicht)	Voer voorletters in voor de bestemming (maximaal 10 tekens). Bij weergave van de bestemmingslijst in het bestemmingsbeheerscherm worden de bestemmingen gegroepeerd op basis van hun voorletters.
Aangepaste Index	Er kunnen desgewenst namen worden toegewezen aan aangepaste indexlijsten, waardoor de bestemmingen handig gegroepeerd kunnen worden. Vervolgkeuzelijst: Selecteer een aangepaste index voor de bestemming die u op wilt slaan. Selectievakje Gebruiker: Als dit vakje is geselecteerd, wordt de bestemming opgeslagen onder het tabblad Gebruiker van het adresboek.
Hostnaam of IP-adres (Verplicht)*	Voer het IP-adres of de hostnaam in van de netwerkmap (maximaal 127 tekens).
Gebruikersnaam (Optioneel)	Voer de gebruikersinlognaam in voor de netwerkmap (maximaal 127 tekens).
Wachtwoord (Optioneel)	Voer het gebruikersinlogwachtwoord in voor de netwerkmap (maximaal 32 tekens).

* Wanneer u een hostnaam hebt ingevoerd bij "Hostnaam of IP-adres", moet u de DNS-serverinstellingen invoeren. Raadpleeg de Gebruikershandleiding of Gebruikershandleiding (Instellingen internetpagina) voor de instelmethode.

Groepen opslaan (Scannen naar E-mail)

Met Scannen naar E-mail kunt u in één handeling een gescande afbeelding naar meerdere e-mailbestemmingen zenden. Als u regelmatig verzendt naar een vaste groep bestemmingen, kunt u deze bestemmingen als groep opslaan.



U kunt maximaal 100 bestemmingen opslaan in één groep.

Klik op [Groep (e-mail)] en voer de gegevens van de bestemming in.

Zie onderstaande tabel voor de instellingen.

Een groep (Scannen naar E-mail) bestemmingen opslaan

Item	Description
Naam (Verplicht)	Voer een naam voor de groep in (maximaal 36 tekens).
Voorletter (Verplicht)	Voer voorletters in voor de bestemmingen (maximaal 10 tekens). Bij weergave van de bestemmingslijst in het bestemmingsbeheerscherm worden de bestemmingen gegroepeerd op basis van hun voorletters.
Aangepaste Index	Er kunnen desgewenst namen worden toegewezen aan aangepaste indexlijsten, waardoor de bestemmingen handig gegroepeerd kunnen worden. Vervolgkeuzelijst: Selecteer een aangepaste index voor de bestemming die u op wilt slaan. Selectievakje Gebruiker: Als dit vakje is geselecteerd, wordt de bestemming opgeslagen onder het tabblad Gebruiker van het adresboek.
Adres(sen) (Verplicht)	Selecteer de adressen voor elke bestemming uit het "E-mail" keuzevenster. Voor elk van de bestemmingslijsten verschijnen geprogrammeerde e-mailbestemmingen. Selecteer meerdere bestemmingen door elk adres aan te klikken terwijl u de [Ctrl] toets op uw toetsenbord ingedrukt houdt. Mocht u een geselecteerd adres willen annuleren, klik dan nogmaals op het adres terwijl u de [Ctrl] toets ingedrukt houdt. Als er een LDAP-server wordt gebruikt, kunt u klikken op [Globaal Adres Zoeken] om een adres op de LDAP-server te zoeken. Er kunnen meerdere e-mailadressen worden ingevoerd. Scheid de e-mailadressen met een komma (,), puntkomma (;), spatie (), of dubbelepunt (:).

Verzendbestemmingen voor Verkortkies opslaan

Klik op [Verkortkies] en voer de gegevens van de bestemming in.

Zie onderstaande tabel voor de instellingen.

Bestemmingsinformatie voor Verkortkies

Item	Description
Naam (Verplicht)	Voer een naam voor de groep in (maximaal 36 tekens).
Voorletter (Verplicht)	Voer voorletters in voor de bestemmingen (maximaal 10 tekens). Bij weergave van de bestemmingslijst in het bestemmingsbeheerscherm worden de bestemmingen gegroepeerd op basis van hun voorletters.
Verkortkies	Geef een nummer van 1 tot 299 in. Het nummer mag niet hetzelfde zijn als een Groep (Verkortkies) nummer.
Faxnr. (Verplicht)	Voer het faxnummer van de bestemming in met behulp van maximaal 50 cijfers. Wanneer een LDAP-server wordt gebruikt, kunt u klikken op [Globaal Adres Zoeken] om het gewenste adres op de LDAP-server te zoeken.
Modus	Om communicatiefouten te vermijden tijdens het verzenden van een fax door internationale communicatie, selecteert u de communicatiemodus van het land van bestemming.

Groepen opslaan (Verkorkies)



U kunt maximaal 100 bestemmingen opslaan in één groep.

Klik op [Groep (Verkorkies)] en voer de gegevens van de bestemming in.

Zie onderstaande tabel voor de instellingen.

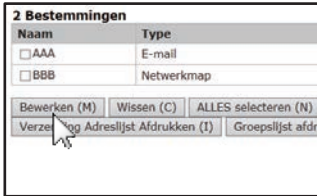
Een groep (Verkorkies) bestemmingen opslaan

Item	Description
Naam (Verplicht)	Voer een naam voor de groep in (maximaal 36 tekens).
Voorletter (Verplicht)	Voer voorletters in voor de bestemmingen (maximaal 10 tekens). Bij weergave van de bestemmingslijst in het bestemmingsbeheerscherm worden de bestemmingen gegroepeerd op basis van hun voorletters.
Verkorkies	Geef een nummer van 1 tot 299 in. Het nummer mag niet hetzelfde zijn als een Verkorkies nummer.
Adres(sen) (Verplicht)	U kunt maximaal 1500 tekens invoeren voor de faxnummers, en u kunt meerdere adressen opslaan. (U kunt maximaal 50 cijfers invoeren voor één adres) Wanneer een LDAP-server wordt gebruikt, drukt u op de knop [Globaal Adres Zoeken] om adressen op de LDAP-server te zoeken. In Verkorkies verschijnt de opgeslagen Verkorkies naam.

Geprogrammeerde verzendbestemmingen bewerken en verwijderen

Als u geprogrammeerde bestemmingen wilt bewerken of verwijderen klikt u op [Bestemming] in het menuframe van de webpagina.

Als u de geselecteerde bestemming wilt bewerken klikt u op [Bewerken] onder de bestemmingslijst.

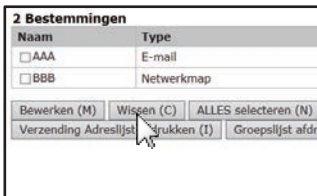


2 Bestemmingen	
Naam	Type
<input type="checkbox"/> AAA	E-mail
<input type="checkbox"/> BBB	Netwerkmapp

Bewerken (M) Wissen (C) ALLES selecteren (N)
Verzending Adreslijst Afdrukken (I) Groepslijst afdrukken (G)

Het programmeerscherm van de bestemming die u hebt geselecteerd verschijnt. Bewerk de informatie op dezelfde manier als u deze aanvankelijk hebt opgeslagen.

Als u de geselecteerde bestemming wilt verwijderen, klikt u op [Wissen] onder de bestemmingslijst.



2 Bestemmingen	
Naam	Type
<input type="checkbox"/> AAA	E-mail
<input type="checkbox"/> BBB	Netwerkmapp

Bewerken (M) Wissen (C) ALLES selecteren (N)
Verzending Adreslijst Afdrukken (I) Groepslijst afdrukken (G)



Als u in de volgende situaties probeert om een geprogrammeerde bestemming te verwijderen, verschijnt een waarschuwing melding.

- De bestemming is opgenomen in een groep.
Als de bestemming wordt gebruikt voor een huidige verzending, annuleert u deze verzending of wacht u totdat deze is uitgevoerd. Als de bestemming is opgenomen in een groep, verwijdert u de bestemming uit de groep.

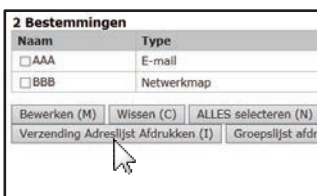
Lijsten afdrukken van geprogrammeerde bestemmingen

Het is mogelijk om lijsten af te drukken van de geprogrammeerde bestemmingen.

U kunt de volgende lijsten uitprinten.

- Bestemmingslijst.: Toont de informatie die is geprogrammeerd onder E-Mail-, FTP-, Bureaublad- en groepsbestemmingen.
- Groepslijst afdrukken: Toont de informatie die is geprogrammeerd onder groeps(e-mail)bestemmingen.

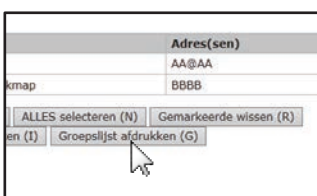
Als u de individuele lijst wilt afdrukken, klikt u op [Verzending Adreslijst Afdrukken] onder de bestemmingslijst.



2 Bestemmingen	
Naam	Type
<input type="checkbox"/> AAA	E-mail
<input type="checkbox"/> BBB	Netwerkmapp

Bewerken (M) Wissen (C) ALLES selecteren (N)
Verzending Adreslijst Afdrukken (I) Groepslijst afdrukken (G)

Als u de groepslijst wilt afdrukken, klikt u op [Groepslijst afdrukken] onder de bestemmingslijst.



Adres(sen)	
AA@AA	
kmap	BBBB

ALLES selecteren (N) Gemarkeerde wissen (R)
Verzending Adreslijst Afdrukken (I) Groepslijst afdrukken (G)

SHARP[®]
SHARP CORPORATION