

SHARP[®]

Handleiding instellingen vrijgave van afdrukken



INHOUDSOPGAVE

OVER DEZE HANDLEIDING	2
FUNCTIE AFDRUKVRIJGAVE	3
VOORDAT U DE FUNCTIE AFDRUKVRIJGAVE GAAT GEBRUIKEN	4
• Vereiste instellingen op het apparaat.	4
• De printerdriver van het primaire apparaat installeren.	5
DE FUNCTIE AFDRUKVRIJGAVE GEBRUIKEN	6
• Een taak opslaan op het primaire apparaat vanaf uw computer	6
• Een opgeslagen taak op het primaire apparaat afdrucken/wissen vanaf een secundair apparaat	8

OVER DEZE HANDLEIDING

In deze handleiding wordt het gebruik van de functie afdrukvrijgave uitgelegd.

Opmerking vooraf

- In deze handleiding wordt ervan uitgegaan dat u bekend bent met het gebruik van een computer met Windows- of Mac-besturingssysteem.
- Raadpleeg de handleiding van uw besturingssysteem of de online Help-functie voor informatie over uw besturingssysteem.
- De uitleg van schermen en procedures in deze handleiding is hoofdzakelijk bedoeld voor Windows® 8 in Windows®-omgevingen en Mac OS X 10.10 in omgevingen met een Mac-besturingssysteem. De schermen kunnen variëren, afhankelijk van de versie van het besturingssysteem.
- Deze handleiding is met de grootst mogelijke zorg tot stand gekomen. Voor vragen en opmerkingen over deze handleiding kunt u contact opnemen met uw dealer of met de dichtstbijzijnde erkende servicevertegenwoordiger.
- Dit product heeft strenge kwaliteitscontroles en inspecties ondergaan. In het onwaarschijnlijke geval dat u een defect of probleem ontdekt, kunt u contact opnemen met uw dealer of met de dichtstbijzijnde erkende servicevertegenwoordiger.
- Behoudens voor zover wettelijk verplicht aanvaardt SHARP geen enkele aansprakelijkheid voor fouten die optreden tijdens het gebruik van het product of de opties, defecten die het gevolg zijn van onjuiste bediening van het product en de opties of andere fouten, of voor enige schade resulterend uit het gebruik van het product.

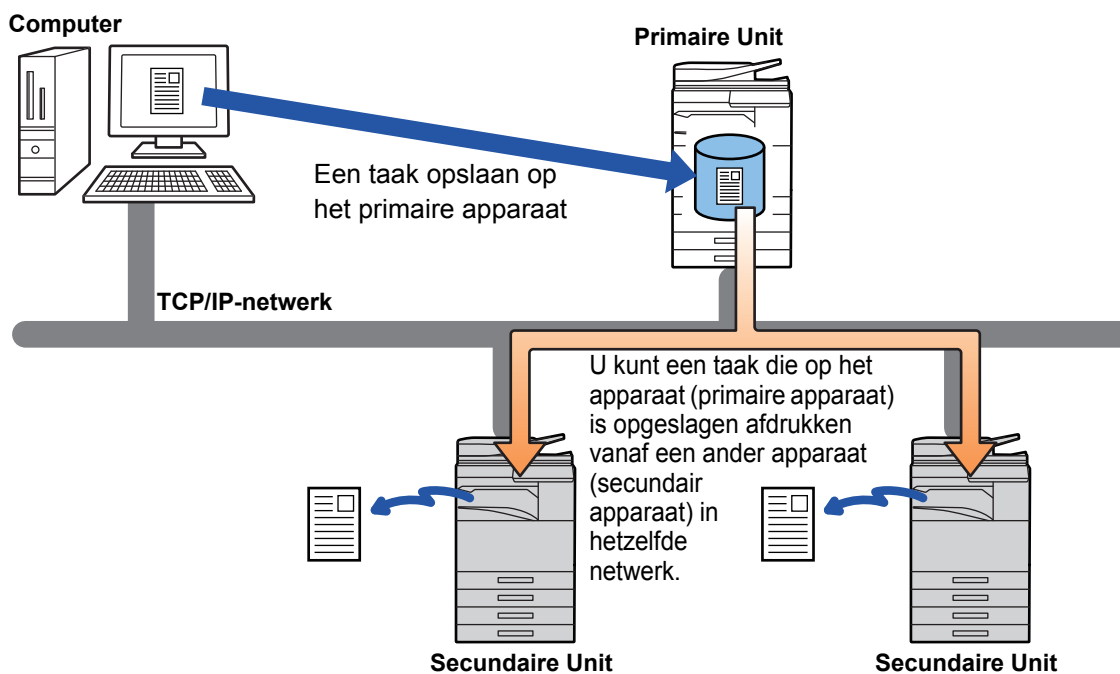
Waarschuwing

- De vermenigvuldiging, wijziging of vertaling van de inhoud van deze handleiding zonder voorafgaande schriftelijke toestemming is niet toegestaan, tenzij dit is toegestaan op grond van het auteursrecht.
- De informatie in deze handleiding kan zonder voorafgaande kennisgeving worden gewijzigd.

- De schermen, berichten en toetsnamen in de handleiding kunnen verschillen van die op de machine als gevolg van verbeteringen en wijzigingen van het product.
- De uitleg in deze handleiding is gebaseerd op het Amerikaans Engels en op de Noord-Amerikaanse softwareversie. De software voor de verschillende landen en regio's kan enigszins afwijken van de Noord-Amerikaanse versie.

FUNCTIE AFDRUKVRIJGAVE

Wanneer meerdere machines op hetzelfde netwerk de functie afdrukvrijgave ondersteunen, kunt u via deze functie gegevens opslaan op het apparaat dat als primair apparaat is ingesteld en de opgeslagen gegevens afdrucken vanaf een apparaat dat als secundair apparaat is ingesteld (er kunnen meerdere secundaire apparaten worden ingesteld).



Vraag uw dealer naar het aantal secundaire apparaten dat door één primair apparaat kan worden bestuurd.



- De beschikbare geheugenruimte voor het opslaan van taken voor de functie afdrukvrijgave is 16 GB.
- Wanneer gebruikersverificatie is ingeschakeld, kunnen alleen taken van de aangemelde gebruiker worden afgedrukt.

VOORDAT U DE FUNCTIE AFDRUKVRIJGAVE GAAT GEBRUIKEN

In dit hoofdstuk worden de instellingen uitgelegd die moeten worden geconfigureerd voordat u de functie afdruk vrijgave kunt gebruiken.

Vereiste instellingen op het apparaat

De volgende instellingen moeten op het apparaat worden geconfigureerd om de functie afdruk vrijgave te kunnen gebruiken. (Beheerdersrechten zijn vereist.)

Systeminstellingen

Tik op de toets [Instellingen] op het aanraakscherm van het apparaat en meld u aan met beheerdersrechten. Tik op [Systeem- instellingen] > [Printerinstellingen] > [Afdruk vrijgave Instellingen] en configureer de instellingen. Raadpleeg Gebruikershandleiding voor de systeeminstellingen.

Item	Instellingen
• Afdruk vrijgave	Kies [Inschakelen].
• Verbindingscode	Voer een code in voor verificatie tussen het primaire apparaat en het secundaire apparaat. Maximaal 32 alfanumerieke tekens. Voer in het primaire apparaat en het secundaire apparaat dezelfde code in. De invoer van een code kan worden overgeslagen.
• Instelling Primaire/Secundaire Unit	Kies bij [Primaire Unit] het apparaat waarop taken voor afdrukkage worden opgeslagen. Kies bij [Secundaire Unit] het apparaat dat wordt gebruikt om af te drukken.
• Authenticatie vereist bij het Opslaan (Wanneer [Primaire Unit] is geselecteerd)	Selecteer of wel of geen verificatie is vereist voor het opslaan van een taak voor afdruk vrijgave in het apparaat dat als primair apparaat is ingesteld. Wanneer de instelling voor gebruikersverificatie van het primaire apparaat is uitgeschakeld, worden taken zonder verificatie opgeslagen, zelfs als [Inschakelen] is geselecteerd.
• Adres Primaire Unit (Wanneer [Secundaire Unit] is geselecteerd)	Voer het IP-adres of de hostnaam in van het primaire apparaat.
• Poortnummer	Stel het poortnummer in dat wordt gebruikt voor afdruk vrijgave in het primaire en in het secundaire apparaat. Voer in het primaire apparaat en het secundaire apparaat hetzelfde nummer in. (Het standaardpoortnummer is "53000". Er is normaal gesproken geen reden om dit nummer te wijzigen.)
• Standaard- instellingen	
• Z/W-afdruk	Wanneer [Inschakelen] is geselecteerd, dan is [Z/W-afdruk] ingeschakeld in het afdruckenvenster voor afdruk vrijgave.
• Gegevens afdrk. en verwijderen	Wanneer [Inschakelen] is geselecteerd, dan is [Gegevens afdrk. en verwijderen] ingeschakeld in het afdruckenvenster voor afdruk vrijgave.
• Verwijder Opgeslagen Data na Aangegeven Tijd	Selecteer of opgeslagen taken voor afdruk vrijgave wel of niet automatisch moeten worden gewist na een ingestelde tijdsduur. Wanneer u [Inschakelen] selecteert, worden de opgeslagen taken automatisch gewist na het aantal dagen dat is ingesteld bij "Dagen".
• Dagen	Wanneer "Verwijder Opgeslagen Data na Aangegeven Tijd" is ingeschakeld, stelt u het aantal dagen in dat taken worden opgeslagen.
• Status vaste schijf	Toont de gebruiksstatus van de harde schijf.
• Alles verwijderen (Wanneer [Primaire Unit] is geselecteerd)	Wanneer het apparaat als primair apparaat werkt, selecteert u dit om alle opgeslagen taken voor afdruk vrijgave te wissen.

Het IP-adres van het apparaat vergrendelen.

Wanneer het apparaat in een DHCP-omgeving wordt gebruikt, kan het IP-adres van het apparaat veranderen. Als dit gebeurt, kunt u geen gegevens voor afdrukvrijgave naar het apparaat sturen.

Het pictogram voor afdrukvrijgave toevoegen aan het beginscherm



Voer deze stappen uit nadat u de functie afdrukvrijgave heeft ingeschakeld bij de instellingen (beheerder).

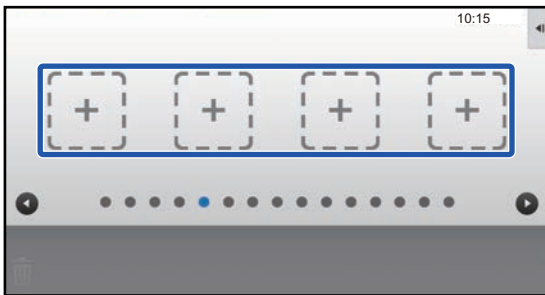
► [Systeeminstellingen \(pagina 4\)](#)

1



Tik op **[Beginscherm bewerken]** in het actiescherm.

2



Tik op een plaats zonder sneltoets in de modus **Beginscherm bewerken**.

3



Tik op **[Afdrukvrijgave]**.

4

Tik op **[Verlaat Home Edit Mode]** in het actiescherm.

De modus **Beginscherm bewerken** wordt afgesloten en u keert terug naar het beginscherm.

De printerdriver van het primaire apparaat installeren

Installeer de printerdriver van het primaire apparaat op uw computer. Raadpleeg Handleiding software-installatie voor de procedures voor het installeren van de printerdriver.

DE FUNCTIE AFDRUKVRIJGAVE GEBRUIKEN

In dit hoofdstuk wordt uitgelegd hoe u taken kunt opslaan op het primaire apparaat en hoe u taken kunt selecteren en afdrucken vanaf een secundair apparaat.

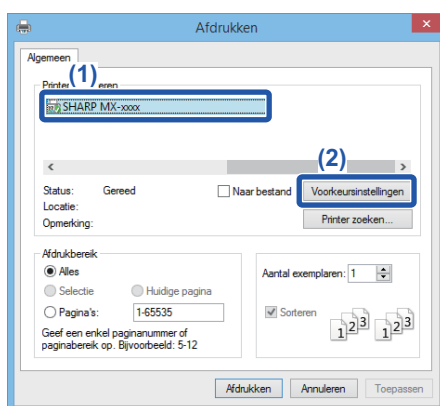
Een taak opslaan op het primaire apparaat vanaf uw computer

Wanneer gebruikersverificatie is ingeschakeld op het apparaat moet u uw gebruikersgegevens (loginnaam, wachtwoord, enz.) invoeren in het venster met instellingen van de printerdriver om te kunnen afdrucken.* Zie voor meer informatie over de instellingen de Help van de printerdriver.

* De vereiste gebruikersgegevens zijn afhankelijk van de ingeschakelde verificatiemethode. Vraag de beheerder van het apparaat naar deze informatie.

In een Windows-omgeving

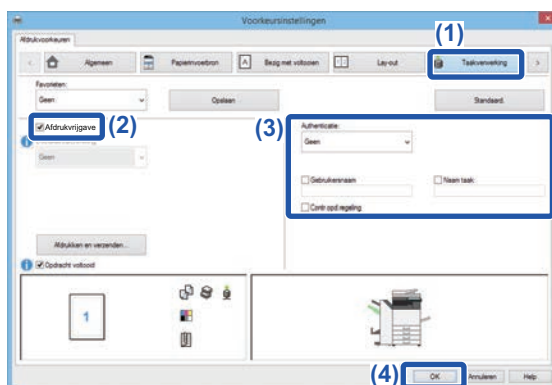
1



Open het venster met eigenschappen van de printerdriver.

- (1) Kies de printerdriver van het primaire apparaat.
- (2) Klik op de knop [Voorkeursinstellingen].

2



Stel de functie afdrukvrijgave in.

- (1) Klik op de tab [Taakverwerking].
- (2) Selecteer het selectievakje [Afdrukvrijgave] .
- (3) Voer de benodigde gebruikersgegevens in. Raadpleeg Gebruikershandleiding voor meer informatie.
- (4) Selecteer de gewenste printerinstellingen en klik op de knop [OK].



- De functie afdrukvrijgave kan niet gelijktijdig met de functie documentarchivering worden gebruikt.
- U kunt het aantal kopieën en de kleurmodus tijdens het afdrucken wijzigen.
- Om de functie afdrukvrijgave altijd in te schakelen, selecteert u het selectievakje [Afdrukvrijgave] bij [Afdrukbeleid] op de tab [Configuratie] van de printerdriver.
- Wanneer minder dan 10 MB geheugenruimte beschikbaar is op het primaire apparaat dan wordt de taak niet opgeslagen. Wis taken die u niet meer nodig heeft en hervat het afdrucken.

3

Begin met afdrucken.



Controleer het papierformaat dat wordt gebruikt om af te drukken.

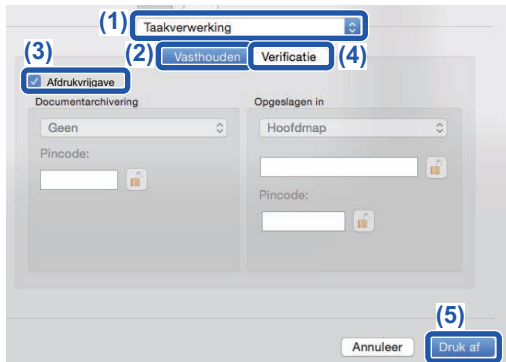
Wanneer u een papierformaat kiest dat groter is dan het maximumpapierformaat van het apparaat, dan wordt de afbeelding mogelijk afgesneden.

In een Mac OS-omgeving

1

Selecteer in de applicatie [**Druk af**] in het menu [**Archief**]. Controleer of de printernaam van het apparaat is geselecteerd.

2



Stel de functie afdrukvrijgave in.

(1) Kies [**Taakverwerking**].

(2) Klik op [**Vasthouden**].

(3) Selecteer het selectievakje [**Afdrukvrijgave**] .

(4) Klik op [**Verificatie**] en voer de benodigde gebruikersgegevens in.

Wanneer gebruikersverificatie niet is ingeschakeld, kan deze stap worden overgeslagen.

Raadpleeg Gebruikershandleiding voor meer informatie.

(5) Selecteer de gewenste printerinstellingen en klik op de knop [**Druk af**].



- De functie afdrukvrijgave kan niet gelijktijdig met de functie documentarchivering worden gebruikt.
- U kunt het aantal kopieën en de kleurmodus tijdens het afdrucken wijzigen.
- Wanneer minder dan 10 MB geheugenruimte beschikbaar is op het primaire apparaat dan wordt de taak niet opgeslagen. Wis taken die u niet meer nodig heeft en hervat het afdrucken.

3

Begin met afdrucken.

Een opgeslagen taak op het primaire apparaat afdrucken/wissen vanaf een secundair apparaat

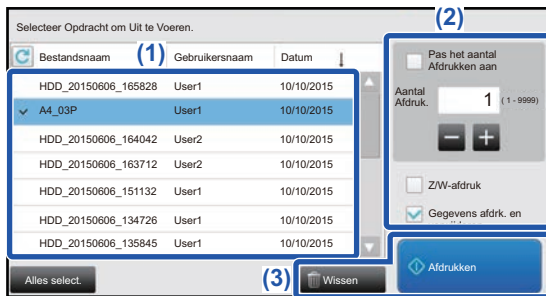
In dit hoofdstuk wordt uitgelegd hoe u een opgeslagen taak kunt afdrucken/wissen vanaf een secundair apparaat.

1

Tik op de toets [Afdrukvrijgave] in het beginscherm.

- Er wordt een lijst weergegeven van taken die zijn opgeslagen op het primaire apparaat.
- Wanneer de stroom van het primaire apparaat niet is ingeschakeld, wordt een melding weergegeven en kunt u de opgeslagen taken niet bekijken.

2



Druk de geselecteerde taak af of wis deze.

(1) Tik op de taak die u wilt afdrucken of wissen. Het selectievakje is geselecteerd



U kunt meerdere taken selecteren.

U kunt alle taken selecteren met de toets [Alles select.].

(2) Afdrukinstellingen configureren.

- Om de taak na het afdrucken van het primaire apparaat te wissen, selecteert u het selectievakje [Gegevens afdrk. en verwijderen]
- Als u de taak heeft gewist, kunt u deze stap overslaan.

(3) Begin met afdrucken of wissen.

Als u de taak wilt wissen, verschijnt er een bevestigingsvenster. Selecteer [Ja] om te wissen.



Wanneer gebruikersverificatie is ingeschakeld, worden alleen de afdruktaken van de aangemelde gebruiker weergegeven.



- Wanneer u een instelling zoals nieten heeft geselecteerd die niet kan worden uitgevoerd omdat het secundaire apparaat de vereiste optie niet heeft, dan wordt deze instelling genegeerd.
- Wanneer de geselecteerde taak een PS-bestand is, dan wordt de taak alleen afgedrukt als het secundaire apparaat het afdrucken van PS-bestanden ondersteunt.

SHARP[®]
SHARP CORPORATION