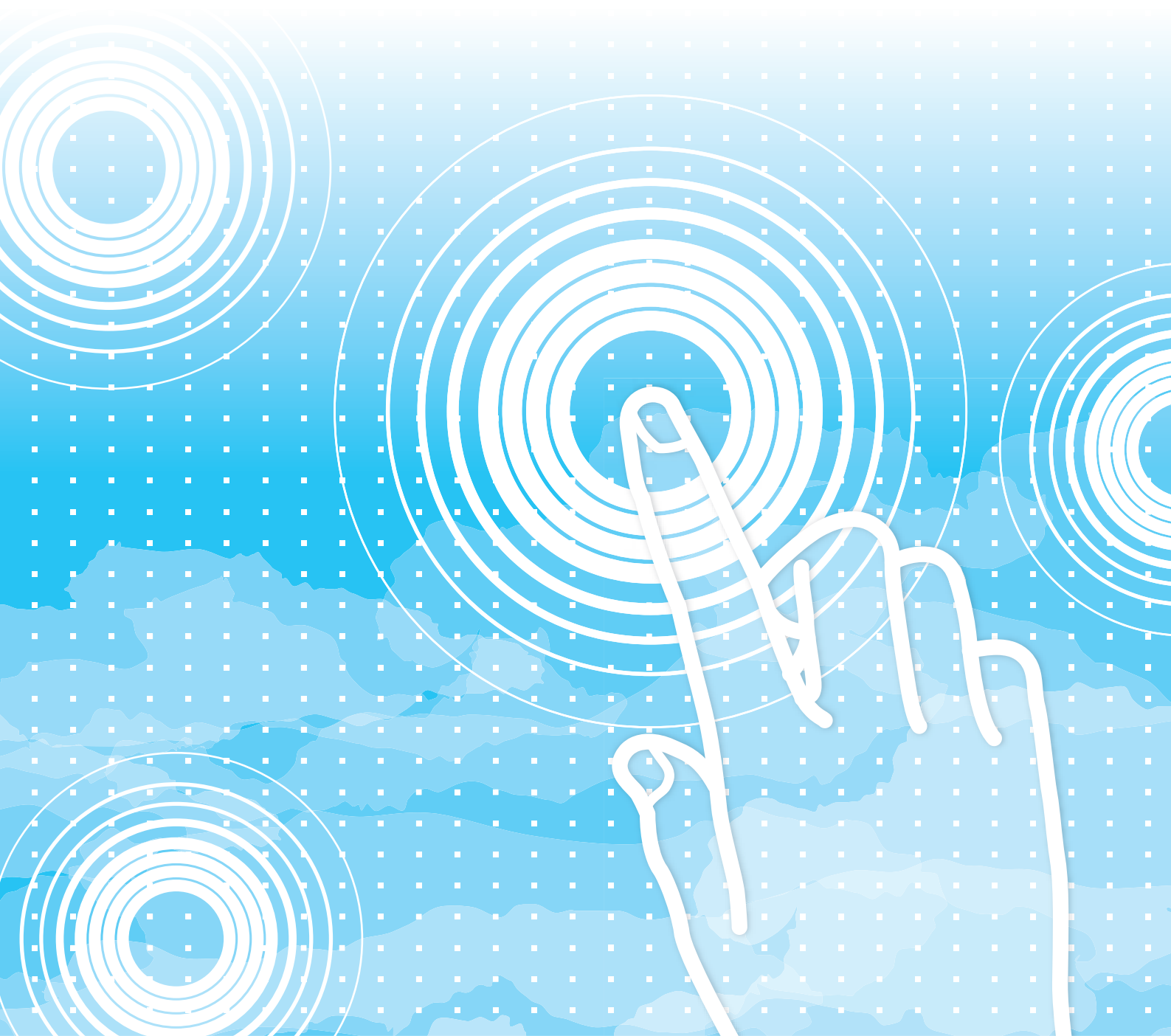


**SHARP**<sup>®</sup>

# AirPrint útmutató



# TARTALOMJEGYZÉK

AZ ÚTMUTATÓRÓL.....	2
AirPrint.....	3
• Az AirPrint használata előtt .....	3
• Nyomtatás az AirPrint szolgáltatással .....	3
• Fax küldése az AirPrint segítségével .....	4
• Beolvasott dokumentum küldése az AirPrint segítségével .....	4
AirPrint beállítások .....	5

## AZ ÚTMUTATÓRÓL

Ez az útmutató ismerteti az AirPrint használatát.

### Megjegyzések

- Ahol "xx-xxxx" látható ebben a kézikönyvben, az "xx-xxxx" karaktersort helyettesítse az Ön által használt típus nevével.
- Az útmutató nem nyújt részletes leírást a készülék funkcióiról. Az útmutatóban megjelenő nevekről és funkciókról a Felhasználói kézikönyv tartalmaz bővebb információt.
- A jelen kézikönyv a termékek általános leírását tartalmazza, melybe más típusok is beletartoznak. A fentiek miatt előfordulhat, hogy olyan funkciók leírását is megtalálja, amelyek nem elérhetők az Ön készülékén.
- A kézikönyv elkészítése különös gondossággal történt. Amennyiben valamilyen észrevétele vagy aggálya van a kézikönyvvel kapcsolatban, forduljon a viszonteladóhoz vagy a legközelebbi hivatalos márkaképviselőhöz.
- A termék szigorú minőség-ellenőrzési és átvizsgálási eljáráson esett át. Abban a valószínűtlen esetben, ha hibát vagy más problémát fedezne fel, forduljon a viszonteladóhoz vagy a legközelebbi hivatalos márkaképviselőhöz.
- A törvényben foglalt eseteken kívül a SHARP nem felelős a termék vagy opcionális kiegészítőinek használata során fellépő hibákért, a termék és opcionális kiegészítőinek helytelen használatából adódó vagy egyéb meghibásodásokért, valamint a termék használata során bekövetkezett semmilyen kárért.

### Figyelem!

- A kézikönyv tartalmának előzetes írásbeli engedély nélküli sokszorosítása, átdolgozása vagy lefordítása tilos, kivéve amennyiben a szerzői jogi törvények ezt engedélyezik.
- A kézikönyvben olvasható minden információ előzetes tájékoztatás nélkül megváltozhat.

### Az útmutatóban látható ábrák, kezelőpanel, érintőpanel és weboldalak

A kiegészítő berendezések általában opcionálisak, azonban néhány típus esetében bizonyos kiegészítő berendezések az alapfelszereltség részei. Egyes funkciók és műveletsorok esetében a leírások azt feltételezik, hogy a fentiekben kívüli berendezéseket is felszereltek. A tartalomtól, a típustól és a telepített perifériás eszközöktől függően ez a lehetőség nem mindig használható. A részleteket lásd a Felhasználói kézikönyvben.

Ez a kézikönyv tartalmaz utalásokat a fax és Internet fax funkcióra. Felhívjuk azonban a figyelmet arra, hogy egyes országokban, régiókban és típusoknál a fax és Internet fax funkció nem elérhető.

- A kézikönyvben látható képernyők, üzenetek és gombnevek a termék fejlesztése és módosítása következtében eltérhetnek a tényleges készüléken lévőktől.
- A kézikönyvben látható érintőpanel, illusztrációk és beállítási képernyők csupán referenciaként szolgálnak. Ezek a típustól, az elérhető funkcióktól, az alapértelmezéshez képest módosított beállításoktól, illetve az országtól vagy régiótól függően eltérőek lehetnek.
- A rendszerbeállítások, valamint a beállítási eljárások modellenként eltérőek lehetnek.
- A kézikönyvben színes nyomtató használatát vettük alapul. Előfordulhat, hogy fekete-fehér nyomtató használata esetén bizonyos magyarázatok nem relevánsak.

## AirPrint

Az adatok kiválaszthatók AirPrint funkciót támogató alkalmazásokról, majd kinyomtathatók a gépről, elküldhetők faxon vagy beolvashatók.



- Felhívjuk figyelmét, hogy macOS (Mac) és iOS (iPhone/iPad) rendszerek esetében a támogatás részletei eltérőek.
  - macOS (Mac)  
macOS rendszerről nyomtatás/faxküldés/beolvasás is elérhető AirPrint funkciót támogató gép használatával.
  - iOS (iPhone/iPad)  
iOS rendszerről csak nyomtatás érhető el AirPrint funkciót támogató gép használatával.
- Modelltől függően PS bővítőkészletre lehet szükség az AirPrint használatához.



### Az AirPrint engedélyezése

A "Beállítások (rendszergazda)" menüben válassza a [Rendszerbeállítások] → [Hálózati beállítások] → [Külső nyomtatási szolgáltatások beállításai] → [AirPrint beállítások] menüpontot.

▶ [AirPrint beállítások \(5. oldal\)](#)

## Az AirPrint használata előtt


AirPrint használatához macOS operációs rendszeren, először regisztrálnia kell a gép adatait a készüléken. Az AirPrint iOS rendszeren történő használatához nincs szükség részletes beállításokra. Engedélyezze az AirPrint beállításokat a gépen és a készüléken is.

- (1) **Kattintson a rendszerbeállításokban a [Printers & Scanners] ([Print & Scan]) lehetőségre.**
- (2) **Kattintson a [+] gombra.**
- (3) **Válassza ki a gép nevét a listából, válassza ki az [AirPrint] ([Biztonságos AirPrint]) elemet az illesztőprogramok közül, és kattintson a [Hozzáadás] gombra.**

A telepítő elindul, és a gépen használhatóvá válik az AirPrint.

## Nyomtatás az AirPrint szolgáltatással

A nyomtatási eljárás alkalmazásonként eltérő. Az alábbiakban példaképpen a Safari böngésző iOS változatában megtekintett weboldalak nyomtatását ismertetjük.

- (1) **Nyissa meg a nyomtatni kívánt oldalt a Safari böngészőben.**  
A Safari böngésző parancsaival nyissa meg a nyomtatni kívánt oldalt.
- (2) **Koppintson a  gombra.**
- (3) **Koppintson a [Nyomtatás] lehetőségre.**  
Megjelenik a menü. Koppintson a [Nyomtatás] lehetőségre.
- (4) **Válassza ki a nyomtatót.**  
Ekkor megjelennek az AirPrint készülékekkel azonos hálózaton található AirPrint-kompatibilis nyomtatók. Válassza ki a gépet.
- (5) **Válassza ki a nyomtatási beállításokat, és koppintson a [Nyomtatás] lehetőségre.**  
Igény szerint állítsa be a példányszámot és egyéb beállításokat, és koppintson a [Nyomtatás] lehetőségre.



- Amikor a készülékről elküld egy nyomtatást PIN-kóddal, a nyomtatási feladat bekerül a főmappába.
- A megjelenő képernyő az operációs rendszer verziójától függően változik.
- Az AirPrint-nyomtatáskor használható funkciók az operációs rendszertől és alkalmazástól függően változók.
- Ha az AirPrint segítségével kíván nyomtatni, amikor a gép felhasználói hitelesítés funkcióját használja, a "Beállítások (rendszergazda)" → [Rendszerbeállítások] → [Felhasználó-hitelesítés beállítások] → [Alapértelmezett Beállítások] pontban engedélyezze az [A nyomtató meghajtó kivételével az IPP felhasználó azonosítás engedélyezése] lehetőséget.
- Színes nyomtatáshoz, a "Más felhasználó" engedélyt úgy kell beállítania, hogy engedélyezve legyen a színes nyomtatás.

## Fax küldése az AirPrint segítségével



Egyes országokban, régióknál és típusoknál előfordulhat, hogy a fax funkció nem elérhető.

Egy AirPrint-kompatibilis alkalmazásban létrehozott fájlt faxon keresztül is elküldhet a gépről.

A küldési eljárás alkalmazásonként eltérő.

Olvassa el az alkalmazás kézikönyvét, a fájl faxon keresztül történő küldéséhez. Az macOS átviteli eljárás példaként tekinthető meg.

**(1) Nyissa meg az elküldeni kívánt fájlt.**

**(2) Az alkalmazás [Fájl] menüjéből válassza a [Nyomtatás] lehetőséget.**

**(3) Válassza ki a faxot a [Nyomtató] pontban.**

**(4) Adja meg a faxeszámot a címmezőben. Ha elvégezte a beállítások kiválasztását, kattintson a [Fax] gombra.**

Elkezdődik a fax küldése.



- Ha fax küldésére használja, a fax bővítő készlet szükséges.
- Az AirPrint segítségével akkor is küldhet faxot, ha a [PC-Fax átvitel letiltása] engedélyezve van.
- Az AirPrint segítségével küldött faxfeladatokat a rendszer azonos módon kezeli a dokumentumkezelő újraküldendő munkáival.
- Ha az AirPrint segítségével kíván faxot küldeni, amikor a gép felhasználói hitelesítés funkcióját használja, a "Beállítások (rendszergazda)" → [Rendszerbeállítások] → [Felhasználó-hitelesítés beállítások] → [Alapértelmezett Beállítások] pontban engedélyezze az [A nyomtató meghajtó kivételével az IPP felhasználó azonosítás engedélyezése] lehetőséget.

## Beolvasott dokumentum küldése az AirPrint segítségével

Beolvashat egy dokumentumot a gépen egy AirPrint-kompatibilis alkalmazással, és a beolvasott dokumentumot elküldheti egy eszközre.

A küldési eljárás alkalmazásonként eltérő.

Olvassa el az alkalmazás kézikönyvét a beolvasott dokumentum elküldéséhez. Az macOS beolvasási eljárás példaként tekinthető meg.

**(1) Helyezze be az eredetit.**

**(2) Kattintson a rendszerbeállításokban a [Printers & Scanners] ([Print & Scan]) lehetőségre.**

**(3) Válassza ki a gépet a "Nyomtató" listából, kattintson a [Lapolvasás], majd a [Lapolvasó megnyitása] gombra.**

**(4) Ha elvégezte a beállítások kiválasztását, kattintson a [Lapolvasás] gombra.**

Elkezdődik a beolvasás.



- Egy dokumentum küldéséhez az AirPrint segítségével, a gépnek a következő állapotok egyikében kell lennie:
  - Bejelentkezési képernyő megjelenítve, kezdőképernyő megjelenítve, fényerő beállító képernyő megjelenítve, beállított nyelv megjelenítése, kezdőképernyő szerkesztése, beállított testreszabott megjelenítési minta, kezdőképernyő módosított szövegszín, rendszergazda jelszó bevitel kezdőképernyő szerkesztéshez/ testreszabott megjelenítési minta beállítása/ kezdőképernyő szövegszín módosítás/ bejelentkezési név/ bevitt jelszó, jelszókód céljából bevitt szám, bejelentkező felhasználó kijelölése folyamatban, a hitelesítés cél kiválasztása folyamatban
- A gép felhasználói hitelesítési funkciójának használatakor az AirPrint segítségével beolvasott képet a rendszer érvénytelen felhasználói munkaként kezeli.

# AirPrint beállítások

Állítsa be ezt az opciót az AirPrint használatához.

A "Beállítások (rendszergazda)" menüben válassza a [Rendszerbeállítások] → [Hálózati beállítások] → [Külső nyomtatási szolgáltatások beállításai] → [AirPrint beállítások] lehetőséget.

## **AirPrint (Nyomtatás), AirPrint (Lapolvasás), AirPrint (Fax küldés)**

Az AirPrint funkció használatához válassza ki ezeket a beállításokat.

### **mDNS**

Az mDNS engedélyezése vagy tiltása. Az mDNS letiltása esetén a gép nem jelenik meg a nyomtatók listájában, ha az AirPrint szolgáltatással nyomtat.

Ez a beállítás a "Beállítások (rendszergazda)" menü [Rendszerbeállítások] → [Hálózati beállítások] → [Szervizek Beállítása] → [mDNS beállítások] → [mDNS] beállításához kapcsolódik.

### **IPP**

Engedélyezze vagy tiltsa le a gép IPP portját. Ez a beállítás a "Beállítások (rendszergazda)" [Rendszerbeállítások] → [Biztonsági Beállítások] → [Port meghatározása] → [IPP] beállításához kapcsolódik.

### **IPP-SSL**

Engedélyezze vagy tiltsa le a gép IPP-SSL portját. Ez a beállítás a "Beállítások (rendszergazda)" [Rendszerbeállítások] → [Biztonsági Beállítások] → [Port meghatározása] → [IPP-SSL] beállításához kapcsolódik.

### **Szolgáltatás neve**

Állítsa be az AirPrint használatakor az alkalmazásban megjelenő nyomtatónevet.

Ez a beállítás a "Beállítások (rendszergazda)" menü [Rendszerbeállítások] → [Hálózati beállítások] → [Szervizek Beállítása] → [mDNS beállítások] → [Szolgáltatás neve] beállításához kapcsolódik.

### **Gép helye**

Adja meg a gép telepítési helyének az AirPrint használatakor az alkalmazásba küldendő adatait.

Ez a beállítás Beállítás módban a Gépinformációk oldalhoz kapcsolódik.

### **geo URI (RFC 5870)**

Adja meg a gép földrajzi helyét.

A hely adatait az URI szabványban meghatározott formátumban adja meg.

### **Alapértelmezett felhasználónév a felhasználói hitelesítéshez**

Ha a felhasználói hitelesítés engedélyezve van a többfunkciós gépen, állítsa be az eszköz felhasználójának nevét.

### **Eszköz állapot, Firmware verzió, SSL beállítások, Tanúsítvány kezelés, Felhasználólista**

Az egyes elemekre kattintva lépjen a Eszköz állapot, Firmware verzió, Az SSL beállítása, Tanúsítvány kezelés és Felhasználólista beállításaira.

**SHARP**<sup>®</sup>  
SHARP CORPORATION