

# SHARP®

MULTIFUNKTIONELT DIGITALT FIREFARVE-SYSTEM

# Installationsvejledning for software

FØR INSTALLATION AF  
SOFTWAREN

OPSÆTNING I ET  
WINDOWS-MILJØ

OPSÆTNING I ET  
MACINTOSH-MILJØ

FEJLFINDING



Tak fordi du købte dette produkt. Denne vejledning forklarer, hvordan du installerer og konfigurerer softwaren, som tillader, at maskinen kan bruges som printer eller scanner for din computer.

Denne vejledning forklarer også installation af printerdrivere og software, der anvendes, når udvidelses kit er installeret, og hvordan du installerer scannerdriveren.

Hvis softwaren ikke er installeret korrekt, eller hvis softwaren skal afinstalleres, se "4. FEJLFINDING" (side 38).

## Bemærk venligst

---

- Forklaringerne i denne vejledning formoder, at du har et arbejdskendskab til din Windows- eller Macintosh-computer.
- Med hensyn til oplysninger om styresystemet, henvises til brugervejledningen om styresystemet eller online-hjælpefunktionen.
- Forklaringerne på skærbillederne og fremgangsmåder i denne vejledning refererer først og fremmest til Windows 7® i Windows®-omgivelser, og Mac OS X v10.8 i Macintosh-omgivelser. I andre versioner af operativsystemet kan skærbillederne være forskellige.
- Hvor der står "MX-xxxx" i denne vejledning, skal "xxxx" erstattes med navnet på din model.
- Denne vejledning indeholder henvisninger til fax-funktionen. Bemærk venligst, at faxfunktionen imidlertid ikke er tilgængelig i visse lande og regioner.
- Denne vejledning indeholder forklaringer til PC-fax-driveren og PPD-driveren. Men bemærk venligst, at PC-Fax-driveren og PPD-driveren ikke er tilgængelig og ikke vises i installationssoftwaren i visse lande og regioner. Når det er tilfældet bedes du installere den engelske version, hvis du gerne vil have disse drivere.
- Denne vejledning er blevet udarbejdet med stor omhu. Hvis du har kommentarer eller spørgsmål om vejledningen, bedes du kontakte nærmeste autoriserede servicecenter.
- Dette produkt er gennemprøvet og har gennemgået en grundig kvalitetskontrol. Hvis der alligevel mod vores forventning skulle vise sig at være en defekt eller et problem, bedes du kontakte dit nærmeste autoriserede servicecenter.
- Bortset fra tilfælde dækket af lovgivningen, er SHARP ikke ansvarlig for fejl, der opstår under brug af produktet eller dets ekstraudstyr, heller ikke for fejl der skyldes ukorrekt betjening af produktet og dets ekstraudstyr, eller andre fejl eller skader, der opstår på grund af brug af produktet.

## Advarsel

---

- Gengivelse, tilpasning eller oversættelse af indholdet i denne vejledning uden forud skriftlig tilladelse er forbudt, bortset fra hvad der er tilladt ifølge lovgivning om kopiering.
- Alle oplysninger indeholdt i denne vejledning kan ændres uden forudgående varsel.
- Netværkskablet eller USB-kablet, der skal forbindes til denne maskine skal være et afskærmet kabel, der overholder specifikationerne.

## Illustrationer og betjeningspanelet og berøringspanelet vist i denne vejledning

---

De perifere enheder er som regel ekstraudstyr, men nogle modeller inkluderer visse perifere enheder som standardudstyr.

Fremgangsmetoderne i denne vejledning antager, at en korrekt udkastbakke og papirskuffe er installeret på maskinen.

Beskrivelserne af visse funktioner og fremgangsmåder forudsætter, at andet end ovennævnte tilbehør er installeret.

Displayets skærme, meddelelser og tastnavne, der er vist i denne vejledning, kan være forskellige fra dem, der faktisk er på maskinen på grund af produktforbedringer.

# SOFTWARELICENS

SOFTWARELICENSEN vil blive vist, når du installerer softwaren fra CD-ROM'en. Ved at anvende hele eller del af softwaren på CD-ROM'en eller i maskinen, accepterer du vilkårene for SOFTWARELICENSEN.

# INDHOLDSFORTEGNELSE

## 1 FØR INSTALLATION AF SOFTWAREN

<b>CD-ROM'ER OG SOFTWARE</b> .....	2
• SOFTWARE CD-ROM .....	2
• ANDRE CD-ROM'ER .....	4
<b>VERIFICERING AF SYSTEMKRAV</b> .....	5
• SYSTEMKRAV .....	5
• SOFTWAREKRAV .....	6
<b>TILSLUTNING AF MASKINEN</b> .....	7
• TILSLUTNING TIL ET NETVÆRK .....	7
• TILSLUTNING AF MASKINEN MED ET USB-KABEL (Windows) .....	7

## 2 OPSÆTNING I ET WINDOWS-MILJØ

<b>SÅDAN ÅBNER DU SKÆRMEN FOR SOFTWARETYPE (FOR AL SOFTWARE)</b> .....	8
<b>INSTALLATION AF PRINTERDRIVEREN/PC-FAX -DRIVEREN</b> .....	9
• NÅR MASKINEN ER FORBUNDET TIL ET NETVÆRK .....	9
• NÅR MASKINEN FORBINDES MED ET USB-KABEL .....	19
• SÅDAN ANVENDES MASKINEN SOM EN DELT PRINTER .....	23
• KONFIGURATION AF PRINTERDRIVEREN FOR MULIGHEDER, DER ER INSTALLERET PÅ MASKINEN .....	24
<b>INSTALLATION AF PRINTER STATUS MONITOR</b> .....	27
<b>INSTALLATION AF SCANNERDRIVEREN</b> .....	28
<b>INSTALLATION AF PS-DISPLAY-SKRIFTTYPER</b> ..	30
<b>ÆNDRING AF PORTEN</b> .....	31

## 3 OPSÆTNING I ET MACINTOSH-MILJØ

<b>MAC OS X</b> .....	34
-----------------------	----

## 4 FEJLFINDING

<b>HVIS INSTALLATIONEN IKKE VAR VELLYKKET</b> ..	38
<b>SÅDAN AFINSTALLERES SOFTWAREN</b> .....	41

# 1

# FØR INSTALLATION AF SOFTWAREN

Dette kapitel beskriver softwareprogrammerne, der lader dig anvende maskinens printer- og scannerfunktioner, CD-ROM'erne, der indeholder softwaren samt siderne, hvor installationsprocedurerne er at finde.

## CD-ROM'ER OG SOFTWARE

Softwaren, der kan anvendes sammen med maskinen, er på CD-ROM'erne, der er vedlagt maskinen og udvidelseskittene. Før softwaren installeres, skal du kontrollere, at din computer og maskinen imødekommer systemkravene, der er beskrevet i "VERIFICERING AF SYSTEMKRAV" (side 5).

## SOFTWARE CD-ROM

### ► "Software CD-ROM" der var vedlagt maskinen (for Windows)

"Software CD-ROM"en, der var vedlagt maskinen, anvendes ikke, når printerinterface er installeret på maskinen. Brug "Software CD-ROM"en, der var vedlagt printer interfacet.

Den "Software CD-ROM", der leveres med maskinen, indeholder printerdriveren og anden software.

Afhængig af model er printer interfacet installeret som standard. I så ligger indholdet på den "Software-cd-rom", der følger med printer interfacet, også på den "Software-cd-rom", der følger med maskinen. Brug den "Software-cd-rom", der følger med maskinen.

- **Sharp Advanced Printing Language-c-printerdriver**

Dette er en printerdriver, der tilhører SHARP.

☞ NÅR MASKINEN ER FORBUNDET TIL ET NETVÆRK (side 9)

☞ NÅR MASKINEN FORBINDES MED ET USB-KABEL (side 19)

- **Printer Status Monitor (kan kun anvendes, når maskinen er forbundet til et netværk)**

Denne lader dig monitorere maskinens status på din computerskærm.

☞ INSTALLATION AF PRINTER STATUS MONITOR (side 27)

- **PC-Fax driver**

Denne gør det muligt for dig at sende en fil fra din computer som en fax vha. samme procedure, som når du udskriver filen. (Når faxfunktionen er installeret).

Selv om faxfunktionen ikke er installeret, kan PC-Fax driveren opdateres ved hjælp af CD-ROM'en i Internet fax udvidelsessættet, så du bliver i stand til at sende en fil fra din computer som en Internet fax på samme måde som du udskriver en fil.

☞ INSTALLATION AF PRINTERDRIVEREN/PC-FAX -DRIVEREN (side 9)

- **Scanner-driver (TWAIN-driver)**

**(kan kun anvendes, når maskinen er forbundet til et netværk)**

Denne lader dig anvende maskinens scannerfunktion fra en TWAIN-kompatibel softwareapplikation.

☞ INSTALLATION AF SCANNERDRIVEREN (side 28)

## ► "Software CD-ROM", der var vedlagt printer interfacet (til Windows/Macintosh)

### Software til Windows

#### • Printerdriver

Denne muliggør, at maskinen kan anvendes som en printer.

##### - PCL6-printerdriver

Maskinen understøtter Hewlett-Packard PCL6-printercontrolsprog.

##### - PS-printerdriver

PS-printerdriveren understøtter PostScript 3 sidebeskrivelsessprog, der er udviklet af Adobe Systems Incorporated.

##### - PPD-driver

PPD-driveren gør det muligt for maskinen at anvende standard Windows PS-printerdriver.

☞ NÅR MASKINEN ER FORBUNDET TIL ET NETVÆRK (side 9)

☞ NÅR MASKINEN FORBINDES MED ET USB-KABEL (side 19)

#### • Printer Status Monitor (kan kun anvendes, når maskinen er forbundet til et netværk)

Denne lader dig monitorere maskinens status på din computerskærm.

☞ INSTALLATION AF PRINTER STATUS MONITOR (side 27)

#### • PC-Fax driver

Denne gør det muligt for dig at sende en fil fra din computer som en fax vha. samme procedure, som når du udskriver filen. (Når faxfunktionen er installeret).

Selv om faxfunktionen ikke er installeret, kan PC-Fax driveren opdateres ved hjælp af CD-ROM'en i Internet fax udvidelsessættet, så du bliver i stand til at sende en fil fra din computer som en Internet fax på samme måde som du udskriver en fil.

☞ INSTALLATION AF PRINTERDRIVEREN/PC-FAX -DRIVEREN (side 9)

#### • Scanner-driver (TWAIN-driver)

(kan kun anvendes, når maskinen er forbundet til et netværk)

Denne lader dig anvende maskinens scannerfunktion fra en TWAIN-kompatibel softwareapplikation.

☞ INSTALLATION AF SCANNERDRIVEREN (side 28)

### Software til Macintosh

#### • PPD-fil

Printerbeskrivelsesfilen understøtter PostScript 3-sidebeskrivelsessproget, der er udviklet af Adobe Systems Incorporated.

☞ MAC OS X (side 34)

- For at bruge maskinen som en printer i et Macintosh-miljø, er det nødvendigt med et printer- og et PS3 udvidelses kittet. Maskinen skal endvidere være forbundet til et netværk. En USB-forbindelse kan ikke anvendes.
- Afhængig af model er PS3 udvidelses kittet installeret som standard.
- Scanner driveren og PC-Fax driveren kan ikke anvendes i et Macintosh miljø.

## ANDRE CD-ROM'ER

### ► "PRINTER UTILITIES"-CD-ROM'en der var vedlagt PS3 udvidelses kittet\* (til Windows/Macintosh)

Denne indeholder de viste skrifttyper, der anvendes sammen med PS-printerdriveren.

(Installér PS-printerdriveren og Macintosh-PPD-filen fra "Software CD-ROM"en, der var vedlagt printer interfacet\*.)

\* Afhængig af model er PS3 udvidelses kittet installeret som standard.

📖 INSTALLATION AF PS-DISPLAY-SKRIFTTYPER (side 30)

### ► "PRINTER UTILITIES"-CD-ROM'en der er vedlagt Internet fax udvidelsessættet\*<sup>1</sup> (til Windows)

Denne CD-ROM anvendes til at opdatere PC-Fax driveren på "Software CD-ROM"en, der var vedlagt maskinen, eller printer interfacet\*<sup>2</sup>, således at den kan anvendes til at sende internet-faxer (PC-Fax-funktion).

Hvis du ønsker at anvende PC-Fax-funktionen, skal du først installere PC-Fax-driveren fra "Software CD-ROM"en, der var vedlagt maskinen, eller printer interfacet\*<sup>2</sup> og derefter køre installationsprogrammet fra denne CD-ROM.

Hvis PC-Fax-driveren allerede er installeret, køres kun installationsprogrammet. (Der er ingen grund til at geninstallere PC-Fax-driveren).

\*<sup>1</sup> Afhængig af model er udvidelsessættet til internetfax muligvis ikke tilgængeligt.

\*<sup>2</sup> Afhængig af model er printer interfacet\* installeret som standard.

📖 INSTALLATION AF PRINTERDRIVEREN/PC-FAX -DRIVEREN (side 9)

### ► "Sharpdesk/Network Scanner Utilities" CD-ROM (til Windows)

Her indeholdes software, der hjælper dig til at få det bedste ud af billederne, som du scanner på maskinen.

Softwareen inkluderer "Sharpdesk", et styringsprogram til desktopdokumenter, der muliggør integreret styring af scannede billeder og filer, der er oprettet ved brug af flere forskellige programmer. Hvis du vil anvende "Scan til skrivebord"-scannerfunktion, skal "Network Scanner Tool" være installeret fra CD-ROM'en.

For softwarens systemkrav se manualen (PDF-format) i "Manual"-mappen eller filen Readme på cd-rom'en. For installation af softwaren henvises til "Informationsvejledning".

# VERIFICERING AF SYSTEMKRAV

## SYSTEMKRAV

Før du installerer softwaren, der er beskrevet i denne vejledning, skal du sørge for, at din computer overholder følgende krav.

	Windows	Macintosh*7
Operativsystem*1	Windows XP*3, Windows Server 2003*3, Windows Vista*3, Windows Server 2008*3, Windows 7*3, Windows 8*3, Windows Server 2012*3	Mac OS X v10.4, Mac OS X v10.5, Mac OS X v10.6, Mac OS X v10.7, Mac OS X v10.8
Computertype*2	IBM PC/AT kompatibel computer Udstyret med LAN-kort eller som standard med en USB 2.0*4/1.1*5-port.	Et miljø som alle ovennævnte operativsystemer kan fungere i (inklusive Macintosh-computere med en Intel-processor).
Display	1024 x 768 pixel opløsning og 16-bit farve eller højere anbefales.	
Andre hardwarekrav	Et miljø, der lader enhver af de ovennævnte operativsystemer fungere fuldt ud.	

\*1 Windows OS Starter Edition og Embedded Edition understøttes ikke.

Andre versioner og servicepakker understøttes, men det anbefales, at servicepakker opdateres til den nyeste tilgængelige version.

\*2 Udover de modeller der er beskrevet til højre, understøttes der også visse modeller, som er udstyret med den trådløse LAN-funktion.

\*3 Indeholder 64-bit edition OS.

\*4 Maskinens USB 2.0-port vil kun overføre data ved den hastighed, der er specificeret af USB 2.0-hastigheden (højhastighed), hvis Microsoft USB 2.0-driveren er forudinstalleret på computeren, eller hvis USB 2.0-driveren til Windows, som Microsoft tilvejebringer gennem "Windows-opdateringer", er installeret.

Afhængig af model er softwaren muligvis ikke tilgængelig for Windows 2000.

\*5 Kompatibel med modeller, der er forud installeret med Windows XP, Windows Server 2003, Windows Vista, Windows Server 2008, Windows 7, Windows 8, eller Windows Server 2012, og som standard er udstyret med en USB-interface.

\*6 Kan ikke anvendes, når maskinen er forbundet med et USB-kabel. PC-Fax-driveren og scannerdriveren kan ikke anvendes.



### Brugere af Windows

For at udføre de procedurer, der er beskrevet i denne vejledning, såsom installation af software og konfiguration af indstillinger efter installation, kræves der administratorrettigheder.

## SOFTWAREKRAV

Følgende krav skal opfyldes for at kunne anvende den software, der er beskrevet i denne vejledning.

Operativsystem miljø*1	Software	Obligatoriske udvidelsessæt	Forbindelsestype*1
Windows	Sharp Advanced Printing Language-c-printerdriver	Kan anvendes i standardkonfigurationen.*2	Netværk/USB
	PCL6-printerdriver	Printer interface*3	
	PS-printerdriver, PPD-driver	Printer interface*3, PS3 udvidelses kit*4	
	PC-FAX-driver	Faxudvidelseskitt*5, *6	
	Scannerdriver	Kan anvendes i standardkonfigurationen.	Kun netværk*7 (kan ikke anvendes med en USB-forbindelse)
	Printer Status Monitor		
Macintosh	Macintosh PPD-fil	Printer interface*3, PS3 udvidelses kit*4	

\*1 Se "SYSTEMKRAV" (side 5) for de typer computere og operativsystemer, der kan køre softwaren.

\*2 Afhængig af model er denne funktion muligvis ikke tilgængelig.

\*3 Afhængig af model er printer interfacet installeret som standard.

\*4 Afhængig af model er PS3 udvidelses kittet installeret som standard.

\*5 Afhængig af model er faxudvidelseskitt installeret som standard.

\*6 Når Internet fax udvidelsessættet er installeret, kan PC-Fax-driveren opdateres vha. CD-ROM'en "PRINTER UTILITIES" for at gøre det muligt for driveren at blive anvendt som en PC-Fax-driver. Hvis det er tilfældet, kan driveren anvendes uden faxudvidelseskittet.

\*7 Scannerdriveren og Printer Status Monitor kan ikke anvendes, når netværket kun er IPv6.



---

# TILSLUTNING AF MASKINEN

---

## TILSLUTNING TIL ET NETVÆRK

Maskinen tilsluttes et netværk ved, at LAN-kablet forbindes til maskinens netværksstik. Anvend et afskærmet LAN-kabel. Når maskinen er blevet tilsluttet et netværk, skal du sørge for at konfigurere IP-adressen og andre netværksindstillinger, før du installerer softwaren. (Standardindstillinger fra fabrikken for IP-adressen er at modtage IP-adressen automatisk, når maskinen anvendes i et DHCP-miljø).

Netværksindstillinger kan konfigureres ved brug af "Netværks-Indstillinger" i systemindstillingerne (administrator) på maskinen.

- Hvis maskinen bruges i et DHCP-miljø, kan maskinens IP-adresse ændre sig. Hvis dette sker, er udskrivning ikke mulig. Dette problem kan undgås ved at tildele en permanent IP-adresse til maskinen.
- Denne vejledning forklarer, hvordan man opsætter softwaren i et Windows-netværksmiljø og i et Macintosh-netværksmiljø.
- Når denne maskine anvendes på et IPv6-netværk, skal IPv6-indstillingen aktiveres i "Netværks-Indstillinger" i systemindstillingerne (administrator).

### ► Sådan kontrolleres maskinens IP-adresse

Du kan se maskinens IP-adresse ved at udskrive "Liste Over Alle Generelle Indstillinger" i systemindstillingerne. Se Operation Guide vedrørende udskrivning af "Liste Over Alle Generelle Indstillinger".

## TILSLUTNING AF MASKINEN MED ET USB-KABEL (Windows)

Maskinen kan tilsluttes en computer vha. et USB-kabel, hvis computeren er en Windows-computer. (USB-interfacet på maskinen kan ikke anvendes i et Macintosh-miljø).

Maskinen og computeren skal være forbundet under installationen af printer driveren. Hvis der tilsluttes et USB kabel inden printer driveren installeres, vil printer driveren ikke blive installeret korrekt. For proceduren vedrørende tilslutning af et USB-kabel, se "NÅR MASKINEN FORBINDES MED ET USB-KABEL" (side 19).

# 2 OPSÆTNING I ET WINDOWS-MILJØ

Dette afsnit forklarer, hvordan man installerer softwaren og konfigurerer indstillingerne, således at maskinens printer- og scannerfunktion kan anvendes på en Windows-computer.

## SÅDAN ÅBNER DU SKÆRMEN FOR SOFTWARETYPE (FOR AL SOFTWARE)

**1** Sæt "Software CD-ROM"en i din computers CD-ROM-drev.

**2** Klik på knappen [start] (☰), klik på [Computer], og dobbeltklik dernæst på ikonet [CD-ROM] (📀).

- I Windows XP/Server 2003, klik på tasten [Start], klik på [Denne Computer] og dobbeltklik herefter på ikonet [CD-ROM].
- I Windows 8/Server 2012 skal du højreklikke i startvinduet (eller stryge op fra skærmens nederste kant), vælge [Proceslinje] → [Alle programmer] → [Computer] og derefter dobbeltklikke på [CD-ROM].

**3** Dobbeltklik på ikonet [Setup] (🔧).



- I Windows 7/8/Server 2012, skal du klikke på [Yes], hvis et tekstfelt beder dig om bekræftelse.
- I Windows Vista/Server 2008, hvis et tekstfelt beder dig om bekræftelse, så klik på [Tillad].

**4** Vinduet "LICENSAFTALE" vises. Sørg for, at du forstår indholdet af licensaftalen og klik dernæst på knappen [Ja].



Du kan få vist "LICENSAFTALE" på et andet sprog ved at vælge det ønskede sprog fra sprogmenuen. Hvis du vil installere softwaren på det valgte sprog, fortsætter du installationen med det sprog valgt.

**5** Læs meddelelsen i vinduet "Velkommen" og klik dernæst på knappen [Næste].

**6** Skærmen for softwaretype vises nu.

Før du installerer softwaren, skal du klikke på [Vis README]-knappen og læse de detaljerede oplysninger om softwaren.



Hvad du skal gøre i de efterfølgende trin kan se på siden der er angivet for den software du skal installere.

### INSTALLATION AF PRINTERDRIVEREN/PC-FAX -DRIVEREN

- **NÅR MASKINEN ER FORBUNDET TIL ET NETVÆRK\*1**
  - Standard-installation: side 10
  - Avanceret installation: side 12
  - Installationen foregår ved at specificere maskinens adresse: side 14
  - Udskrivning vha. IPP-funktionen og SSL-funktionen\*2: side 17
- **NÅR MASKINEN FORBINDES MED ET USB-KABEL:** side 19
- **SÅDAN ANVENDES MASKINEN SOM EN DELT PRINTER:** side 23

### INSTALLATION AF PRINTER STATUS MONITOR: side 27

### INSTALLATION AF SCANNERDRIVEREN: side 28

\*1 Hvis maskinen bruges i et IPv6-netværk, se "Installationen foregår ved at specificere maskinens adresse" (side 14).

\*2 Afhængig af model er denne funktion muligvis ikke tilgængelig.

---

# INSTALLATION AF PRINTERDRIVEREN/PC-FAX -DRIVEREN

---

Hvis du vil installere printerdriveren eller PC-Fax-driveren følges den korrekte procedure i dette afsnit, afhængig af om maskinen er forbundet til et netværk eller om den er forbundet med et USB-kabel.

☞ NÅR MASKINEN FORBINDES MED ET USB-KABEL (side 19)

## NÅR MASKINEN ER FORBUNDET TIL ET NETVÆRK

Dette afsnit forklarer, hvordan man installerer printerdriveren og PC-Fax-driveren, når maskinen er forbundet til et Windows-netværk (TCP/IP-netværk).

Administratorrettigheder er påkrævet for at kunne installere softwaren.



- Printer interfacet og PS3 udvidelses kittet kræves, for at du kan bruge PS-printerdriveren eller PPD-driveren.
- Printer interfacet kræves for at anvende PCL-printerdriveren.
- Afhængig af model er printer interfacet og PS3 udvidelses kittet installeret som standard.
- Afhængig af model er printerdriveren Sharp Advanced Printing Language-c muligvis ikke tilgængelig.
- Hvis du vil udskrive til maskinen over internettet vha. IPP-funktionen, når maskinen er installeret på en fjernlokation, eller udskrive vha. SSL-funktionen (krypteret kommunikation), se "Udskrivning vha. IPP-funktionen og SSL-funktionen" (side 17) og installér printerdriveren eller PC-Fax-driveren. (Afhængig af model er denne funktion muligvis ikke tilgængelig).
- **Hvis maskinen er sluttet til et IPv6-only-netværk**  
Softwaren kan ikke installeres ved at søge efter maskinens adresse i installationsprogrammet. Når softwaren er blevet installeret som forklaret i "Installationen foregår ved at specificere maskinens adresse" (side 14), skal porten skiftes ud som forklaret i "Ændring til en standard TCP/IP-port" (side 32).
- Installationsproceduren i dette afsnit er både for printerdriver og PC-Fax-driveren, selvom forklaringerne er centreret om printerdriveren.

## ► Standard-installation

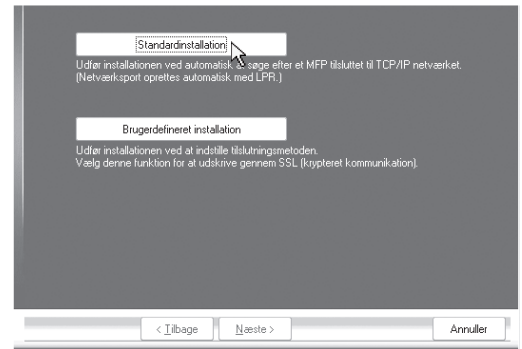
Når skærmen for softwaretype vises i trin 6 af "SÅDAN ÅBNER DU SKÆRMEN FOR SOFTWARETYPE (FOR AL SOFTWARE)" (side 8), skal du udføre nedenstående trin.

### 1 Klik på knappen [Printerdriver].

Hvis du vil installere PC-Fax-driveren, skal du klikke på [Hjælpesoftware] - [PC-Fax Driver]-knappen.



### 2 Klik på knappen [Standardinstallation].



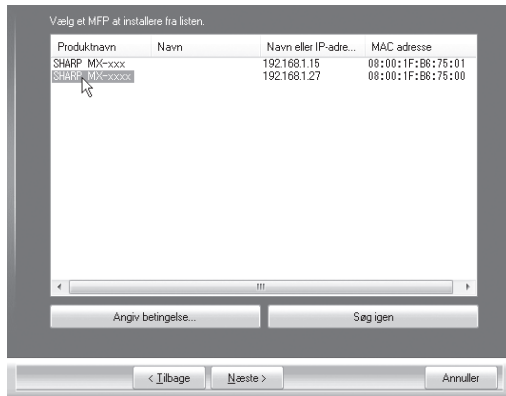
- Når [Brugerdefineret installation] er valgt, kan du ændre et hvilket som helst af nedenstående elementer. Når [Standardinstallation] er valgt, vil installationen finde sted som angivet nedenfor.
- Maskintilslutningsmetode: LPR Direkte udskrift (Automatisk søgning)
  - Indstil som standardprinter: Ja (undtagen PC-Fax-driveren)
  - Printerdrivernavn: Kan ikke ændres
  - PCL-printerens skærmskrifttyper (Kun på tidspunktet for installation af PCL-, PS-printerdriver eller PPD-driver): Installeret


Hvis du valgte [Brugerdefineret installation], vælges [LPR direkte udskrift (Automatisk søgning)] og der klikkes på knappen [Næste].

Hvis du valgte noget andet end [LPR direkte udskrift(Automatisk søgning)], se de følgende sider:

- LPR Direkte udskrift (Specificer adresse): side 14
- IPP: side 17
- Delt printer: side 23
- Tilsluttet til denne computer: side 19

### 3 Printere, der er forbundet til netværket, registreres. Vælg maskinen og klik dernæst på knappen [Næste].



- Denne skærm vises ikke, når der kun findes 1 enhed i søgeresultaterne.
- Hvis maskinen ikke kan findes, skal du sørge for, at maskinen er tændt og at den er forbundet til netværket, og dernæst klikker du igen på knappen [Søg igen].
- Du kan også klikke på knappen [Angiv betingelse] og søge efter maskinen ved at indtaste maskinens navn (værtsnavn) eller IP-adresse.  
 Sådan kontrolleres maskinens IP-adresse (side 7)

### 4 Et bekræftelsesvindue vises. Kontrollér indholdet og klik dernæst på knappen [Næste].

### 5 Følg anvisningerne på skærmen.

Læst meddelelsen i vinduet, der vises, og klik på knappen [Næste].  
Installationen begynder.



- **Hvis du kører med Windows Vista/Server 2008/7/8/Server 2012**  
Hvis du modtager en sikkerhedsadvarsel, skal du klikke på [Installer denne driversoftware alligevel].
- **Hvis du anvender Windows XP/Server 2003**  
Hvis der vises en advarselsmeddelelse mht. Windows-logo-test eller digital signatur, skal du sørge for at klikke på [Fortsæt alligevel] eller knappen [Ja].

### 6 Når installation færdig-skærmen vises, klikker du på [OK].

### 7 Klik på knappen [Luk] i vinduet på trin 1.



Efter installationen kan en meddelelse bede dig om at genstarte computeren. Hvis denne meddelelse vises, klikker du på knappen [Ja] for at genstarte computeren.

#### Dermed er installationen afsluttet.

- Efter installation se "KONFIGURATION AF PRINTERDRIVEREN FOR MULIGHEDER, DER ER INSTALLERET PÅ MASKINEN" (side 24) for at konfigurere printerdriverindstillingerne.
- Hvis du installerede PS-printerdriveren eller PPD-driveren, kan PS-displayskrifttypen installeres fra "PRINTER UTILITIES" CD-ROM'en, der fulgt med PS3 udvidelses kittet\*. Se "INSTALLATION AF PS-DISPLAY-SKRIFTTYPER" (side 30).  
\* Afhængig af model er PS3 udvidelses kittet installeret som standard.
- Hvis du bruger maskinen som delt printer, se "SÅDAN ANVENDES MASKINEN SOM EN DELT PRINTER" (side 23) for at installere printerdriveren på hver af dine klientcomputere.

## ► Avanceret installation

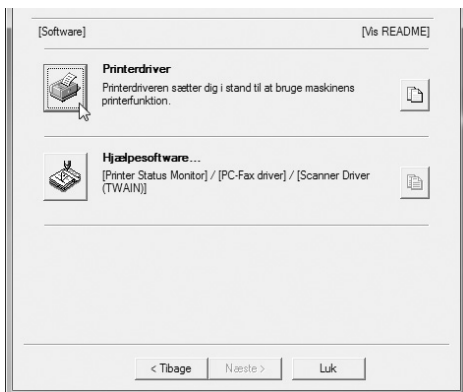
Med avanceret installation kan du vælge, hvilken printerdriver, der skal installeres.

Når skærmen til valg af software vises i trin 6 af "SÅDAN ÅBNER DU SKÆRMEN FOR SOFTWARETYPE (FOR AL SOFTWARE)" (side 8), skal du udføre nedenstående trin.

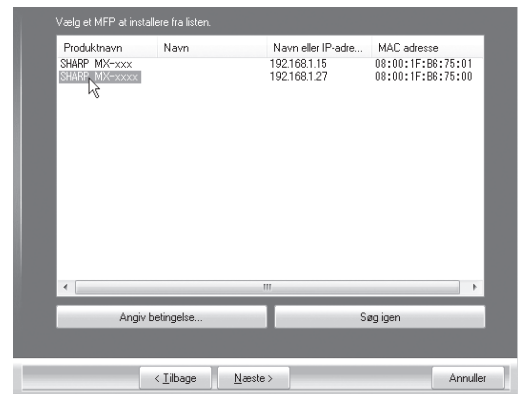
Når Sharp Advanced Printing Language-c-driver er installeret, udføres denne installation ikke.

### 1 Klik på knappen [Printerdriver].

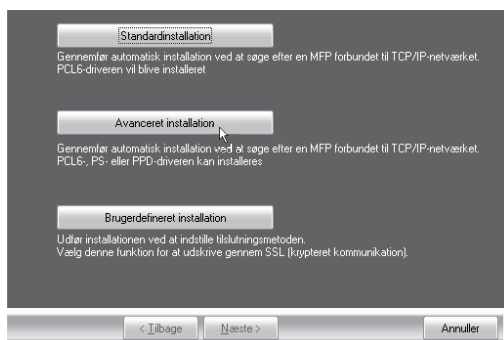
Hvis du vil installere PC-Fax-driveren, skal du klikke på [Hjælpesoftware] - [PC-Fax Driver]-knappen.



### 3 Printere, der er forbundet til netværket, registreres. Vælg maskinen og klik dernæst på knappen [Næste].



### 2 Klik på knappen [Avanceret installation].



- Hvis maskinen ikke kan findes, skal du sørge for, at maskinen er tændt og at den er forbundet til netværket, og dernæst klikker du igen på knappen [Søg igen].
- Du kan også klikke på knappen [Angiv betingelse] og søge efter maskinen ved at indtaste maskinens navn (værtsnavn) eller IP-adresse.
  - ☞ Sådan kontrolleres maskinens IP-adresse (side 7)



Når [Brugerdefineret installation] er valgt, kan du ændre et hvilket som helst af nedenstående elementer. Når [Standardinstallation] er valgt, vil installationen finde sted som angivet nedenfor.

- Maskinens tilslutningsmetode: LPR direkte udskrift (automatisk søgning)
- Indstil som standardprinter: Ja (eksklusive PC-Fax-driveren)
- Printerdrivernavn: Kan ikke ændres
- PCL-printerens skærmskrifttyper: Installeret

Hvis du valgte [Brugerdefineret installation], vælges [LPR direkte udskrift (Automatisk søgning)] og der klikkes på knappen [Næste].

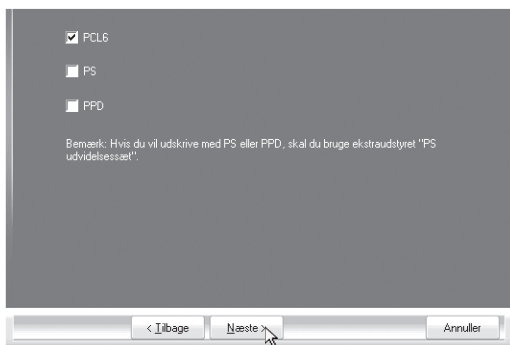
Hvis du valgte noget andet end [LPR direkte udskrift(Automatisk søgning)], se de følgende sider:

- LPR Direkte udskrift (Specificer adresse): side 14
- IPP: side 17
- Delt printer: side 23
- Tilsluttet til denne computer: side 19

### 4 Et bekræftelsesvindue vises. Kontrollér indholdet og klik dernæst på knappen [Næste].

## 5 Når printerdrivervinduet vises, skal du vælge den printerdriver, der skal installeres, og klikke på knappen [Næste].

Klik på afkrydsningsfeltet for printerdriveren, der skal installeres, således at der vises et afkrydsningsmærke (☑).



- Når PC-Fax-driveren installeres, vises dette skærbillede ikke. Gå videre til næste trin.
- PS3 udvidelses kittet\* kræves, for at du kan bruge PS-printerdriveren eller PPD-driveren.  
\* Afhængig af model er PS3 udvidelses kittet installeret som standard.

## 6 Når du bliver spurgt, om du ønsker, at printer bliver din standardprinter, skal du foretage et valg og dernæst klikke på knappen [Næste].

Hvis du installerer flere drivere, skal du vælge den printerdriver, der skal anvendes som standardprinter. Hvis du ikke ønsker at indstille en af printerdriverne som standardprinter, vælges [Nej].



Hvis du klykkede på knappen [Brugerdefineret installation] i trin 2, vises følgende vindue.

- **Printernavnvindue**  
Hvis du ønsker at ændre printernavnet, indtastes det ønskede navn og der klikkes på knappen [Næste].
- **Vindue, der bekræfter installationen af den viste skrifttype**  
Hvis du vil installere den viste skrifttype til PCL-printerdriveren, vælges [Ja] og der klikkes på knappen [Næste].
  - Når PC-Fax-driveren installeres, vises dette skærbillede ikke. Gå videre til næste trin.
  - Hvis du ikke installerer PCL-printerdriveren (du installerer i stedet PS-printerdriveren eller PPD-driveren), vælges [Nej] og der klikkes på knappen [Næste].

## ► Installationen foregår ved at specificere maskinens adresse

Når maskinen ikke kan findes fordi den ikke er tilsluttet strømmen el. lignende, er det muligt at foretage installationen ved at indtaste maskinens navn (værtssnavn) eller IP-adresse.

Hvis maskinen bruges i et IPv6-netværk, skal du, efter at have installeret softwaren som forklaret herunder, skifte porten ud som forklaret i "Ændring til en standard TCP/IP-port" (side 32).

Når skærmen for softwaretype vises i trin 6 af "SÅDAN ÅBNER DU SKÆRMEN FOR SOFTWARETYPE (FOR AL SOFTWARE)" (side 8), skal du udføre nedenstående trin.

### 1 Klik på knappen [Printerdriver].

Hvis du vil installere PC-Fax-driveren, skal du klikke på [Hjælpesoftware] - [PC-Fax Driver]-knappen.

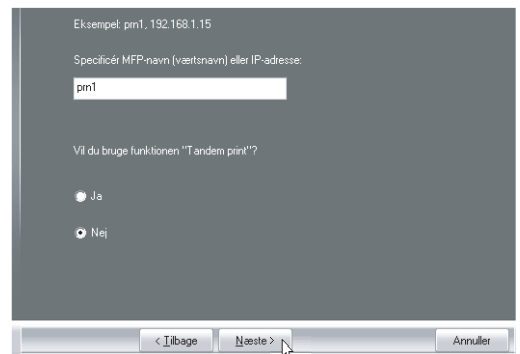


### 3 Når du bliver spurgt om, hvordan printeren er forbundet vælges [LPR Direct Pring (Specificér adresse)] og der klikkes på knappen [Næste].



### 4 Indtast maskinens navn (værtssnavn) eller IP-adresse og klik på knappen [Næste].

☞ Sådan kontrolleres maskinens IP-adresse (side 7)

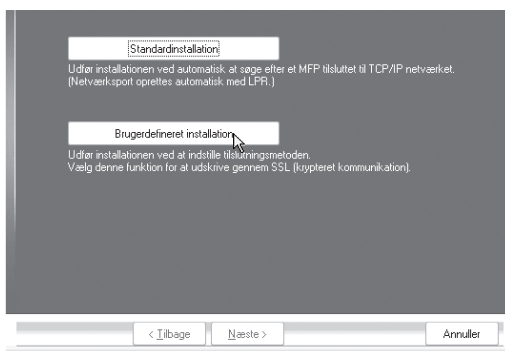


\*Skærmen er den fra PCL6-printerdriveren. Meddelelsen "Vil du bruge funktionen "Tandem print"?" vises ikke i tilfælde med Sharp Advanced Printing Language-c-printerdriver.



Hvis maskinen bruges i et IPv6-netværk, indtast ethvert tal eller tegn.

### 2 Klik på knappen [Brugerdefineret installation].

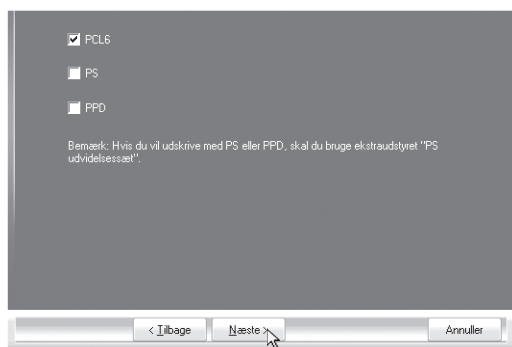




**5** Når modelvalgsvinduet vises, vælges modelnavnet for din maskine og der klikkes på knappen [Næste].

**6** Når printerdrivervinduet vises, skal du vælge den printerdriver, der skal installeres og klikke på knappen [Næste].

Klik på afkrydsningsfeltet for printerdriveren, der skal installeres, således at der vises et afkrydsningsmærke ().



- Under installation af Sharp Advanced Printing Language-c-printerdriveren eller PC-Fax-driveren vises denne skærm ikke. Fortsæt med næste trin.
- PS3 udvidelses kittet\* kræves, for at du kan bruge PS-printerdriveren eller PPD-driveren.
- \* Afhængig af model er PS3 udvidelses kittet installeret som standard.

**7** Vælg om du ønsker, at printeren bliver din standardprinter og klik på knappen [Næste].

Hvis du installerer flere drivere, skal du vælge den printerdriver, der skal anvendes som standardprinter. Hvis du ikke ønsker at indstille en af printerdriverne som standardprinter, vælges [Nej].

**8** Når vinduet for printernavnet vises, klikker du på knappen [Næste].

Hvis du ønsker at ændre printernavnet, indtaster du det ønskede navn.

**9** Når du bliver spurgt, om du ønsker at installere displayskrifttypen, vælger du et svar og du klikker på knappen [Næste].

- Under installation af Sharp Advanced Printing Language-c-printerdriveren eller PC-Fax-driveren vises denne skærm ikke. Fortsæt med næste trin.
- Hvis du ikke installerer PCL-printerdriveren (du installerer i stedet PS-printerdriveren eller PPD-driveren), vælges [Nej] og der klikkes på knappen [Næste].

**10** Følg anvisningerne på skærmen.

Læst meddelelsen i vinduet, der vises, og klik på knappen [Næste]. Installationen begynder.



- **Hvis du kører med Windows Vista/Server 2008/7/8/Server 2012**  
Hvis du modtager en sikkerhedsadvarsel, skal du klikke på [Installer denne driversoftware alligevel].
- **Hvis du anvender Windows XP/Server 2003**  
Hvis der vises en advarselsmeddelelse mht. Windows-logo-test eller digital signature, skal du sørge for at klikke på [Fortsæt alligevel] eller knappen [Ja].

**11** Når installation færdig-skærmen vises, klikker du på [OK].

**12** Klik på knappen [Luk] i vinduet på trin 1.



Efter installationen kan en meddelelse bede dig om at genstarte computeren. Hvis denne meddelelse vises, klikker du på knappen [Ja] for at genstarte computeren.

**Dermed er installationen afsluttet.**

- Efter installation se "KONFIGURATION AF PRINTERDRIVEREN FOR MULIGHEDER, DER ER INSTALLERET PÅ MASKINEN" (side 24) for at konfigurere printerdriverindstillingerne.
- Hvis du installerede PS-printerdriveren eller PPD-ddriveren, kan PS-displayskriftypen installeres fra "PRINTER UTILITIES" CD-ROM'en, der fulgt med PS3 udvidelses kittet\*. Se "INSTALLATION AF PS-DISPLAY-SKRIFTTYPER" (side 30).  
\* Afhængig af model er PS3 udvidelses kittet installeret som standard.
- Når du bruger denne maskine på et IPv6-netværk, henvises til "Ændring til en standard TCP/IP-port" (side 32), og porten skiftes.

## ► Udskrivning vha. IPP-funktionen og SSL-funktionen

IPP-funktionen kan anvendes til at udskrive til maskinen over et netværk vha. http-protokol.

Når maskinen er placeret langt væk, kan denne funktion bruges i stedet for faxfunktionen til at udskrive et billedet i højere kvalitet end en fax. IPP-funktionen kan også anvendes sammen med SSL-funktionen (krypteret kommunikation) til at kryptere udskriftsdataene. Dette gør sikker udskrivning mulig uden bekymring for, at dataene vil blive afsløret over for andre.



- For at bruge SSL-funktionen skal du konfigurere "SSL Indstillinger". Se Operation Guide vedrørende konfiguration af disse indstillinger.
- Afhængig af model er denne funktion muligvis ikke tilgængelig.

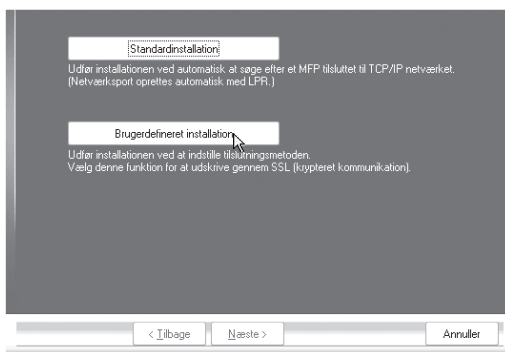
Når skærmen for softwaretype vises i trin 6 af "SÅDAN ÅBNER DU SKÆRMEN FOR SOFTWARETYPE (FOR AL SOFTWARE)" (side 8), skal du udføre nedenstående trin.

### 1 Klik på knappen [Printerdriver].

Hvis du vil installere PC-Fax-driveren, skal du klikke på [Hjælpesoftware] - [PC-Fax Driver]-knappen.



### 2 Klik på knappen [Brugerdefineret installation].

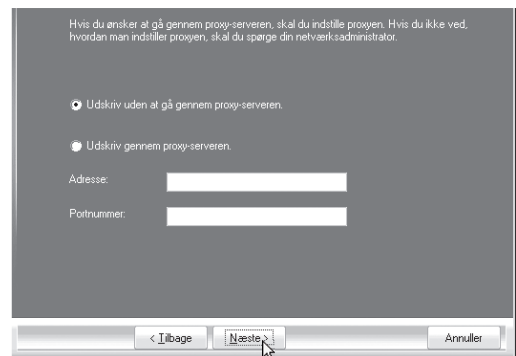


### 3 Når du bliver spurgt om, hvordan printeren er forbundet vælges [IPP] og der klikkes på knappen [Næste].



### 4 Hvis der anvendes en proxy-server, specificeres denne og der klikkes på knappen [Næste].

For at specificere en proxy-server vælges [Udskriv gennem proxy-serveren] og [Adresse] og [Portnummer] indtastes.



## 5 Indtast maskinens URL og klik på knappen [Næste].

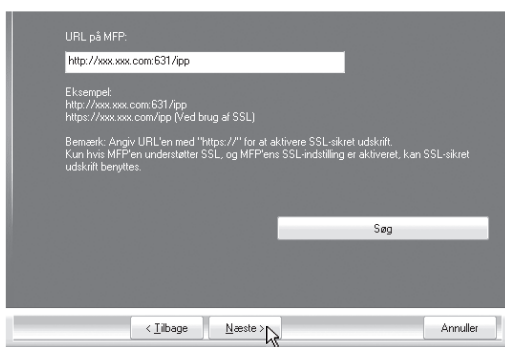
Indtast URL'en i følgende format:

### Normalt format:

http://<maskinens domænenavn eller IP-adresse>:631\*1/ipp  
 \*1 Normalt skal "631" indtastes for portnummer. Indtast det nye portnummer, hvis maskinens IPP portnummer er blevet ændret.

### Når SSL anvendes:

https://<maskinens domænenavn eller IP-adresse>:<portnummer\*2>/ipp  
 \*2 Normalt kan portnummeret og kolonet ":" umiddelbart inden portnummeret udelades. Indtast det nye portnummer, hvis maskinens IPP portnummer til SSL er blevet ændret.



Hvis din computer og maskinen er forbundet til samme lokale netværk, kan du klikke på knappen [Søg] for at søge efter maskinen. Maskinens URL vil blive vist. Vælg URL'en og klik på knappen [OK]. Du vil vende tilbage til ovenstående skærm og maskinens URL vil automatisk blive indtastet.

## 6 Udført trin 5 til 12 på side 15 for at fortsætte med installationen.


### Dermed er installationen afsluttet.

- Efter installation se "KONFIGURATION AF PRINTERDRIVEREN FOR MULIGHEDER, DER ER INSTALLERET PÅ MASKINEN" (side 24) for at konfigurere printerdriverindstillingerne.
- Hvis du installerede PS-printerdriveren eller PPD-ddriveren, kan PS-displayskrifttypen installeres fra "PRINTER UTILITIES" CD-ROM'en, der fulgt med PS3 udvidelses kittet\*. Se "INSTALLATION AF PS-DISPLAY-SKRIFTTYPER" (side 30).

\* Afhængig af model er PS3 udvidelses kittet installeret som standard.

# NÅR MASKINEN FORBINDES MED ET USB-KABEL

Administratorrettigheder er påkrævet for at kunne installere softwaren.

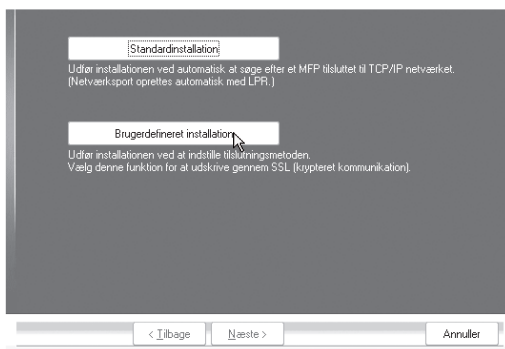
-  • **Sørg for, at et USB-kabel ikke er forbundet til din computer og maskinen.**  
Hvis et kabel er forbundet vises et plug-and-play-vindue. Hvis dette sker klikkes der på knappen [Annuller] for at lukke vinduet og kablet afkobles.
- Printer interfacet og PS3 udvidelses kittet kræves, for at du kan bruge PS-printerdriveren eller PPD-driveren.
- Printer interfacet kræves for at anvende PCL-printerdriveren.
- Afhængig af model er printer interfacet og PS3 udvidelses kittet installeret som standard.
- Afhængig af model er printerdriveren Sharp Advanced Printing Language-c muligvis ikke tilgængelig.
- For at anvende porten der oprettes, når printerdriveren installeres til faxdataoverførsel, installeres printerdriveren først og dernæst PC-Fax-driveren.

Når skærmen for softwaretype vises i trin 6 af "SÅDAN ÅBNER DU SKÆRMEN FOR SOFTWARETYPE (FOR AL SOFTWARE)" (side 8), skal du udføre nedenstående trin.

## 1 Klik på knappen [Printerdriver].



## 2 Klik på knappen [Brugerdefineret installation].



## 3 Når du bliver spurgt om, hvordan printeren er forbundet vælges [Tilsluttet til denne computer] og der klikkes på knappen [Næste].



## 4 Når du bliver spurgt, om du ønsker at installere displayskrifttypen, vælger du et svar og du klikker på knappen [Næste].



Under installation af Sharp Advanced Printing Language-c-printerdriveren vises denne skærm ikke. Gå videre til næste trin.

## 5 Følg anvisningerne på skærmen.

Læst meddelelsen i vinduet, der vises, og klik på knappen [Næste].

Når installation færdig-skærmen vises, klikker du på [OK].



- **Hvis du kører med Windows Vista/Server 2008/7/8/Server 2012**  
Hvis du modtager en sikkerhedsadvarsel, skal du klikke på [Installer denne driversoftware alligevel].
- **Hvis du anvender Windows XP/Server 2003**  
Hvis der vises en advarselsmeddelelse mht. Windows-logo-test eller digital signature, skal du sørge for at klikke på [Fortsæt alligevel] eller knappen [Ja].

## 6 Klik på knappen [Luk] i vinduet på trin 1.

Når en meddelelse vises, der beder dig om at forbinde maskinen til din computer, klikker du på knappen [OK].



Efter installationen kan en meddelelse bede dig om at genstarte computeren. Hvis denne meddelelse vises, klikker du på knappen [Ja] for at genstarte computeren.

## 7 Forbind maskinen til din computer med et USB-kabel.

(1) Sørg for, at maskinen er tændt.

(2) Forbind kablet til USB-stikket (type B) på maskinen.

USB-interfacet på maskinen er i overensstemmelse med USB 2.0-standarden (højhastighed). Køb venligst et afskærmet USB-kabel.

(3) Forbind den anden ende af kablet til USB-stikket (type A) på din computer.

## 8 Installationen af PCL6- eller Sharp Advanced Printing Language-C\*-printerdriveren begynder.

Når "Guiden Ny hardware fundet" vises, vælges [Installere softwaren automatisk (anbefales)], der klikkes på knappen [Næste] og anvisningerne på skærmen følges.

\* Afhængig af model er printerdriveren Sharp Advanced Printing Language-c muligvis ikke tilgængelig.



- **Hvis du kører med Windows Vista/Server 2008/7/8/Server 2012**  
Hvis du modtager en sikkerhedsadvarsel, skal du klikke på [Installer denne driversoftware alligevel].
- **Hvis du anvender Windows XP/Server 2003**  
Hvis der vises en advarselsmeddelelse mht. Windows-logo-test eller digital signature, skal du sørge for at klikke på [Fortsæt alligevel] eller knappen [Ja].

### Dermed er installationen afsluttet.

- Efter installation af printer-driveren, se "KONFIGURATION AF PRINTERDRIVEREN FOR MULIGHEDER, DER ER INSTALLERET PÅ MASKINEN" (side 24) for at konfigurere printerdriverindstillingerne.
- Hvis du bruger maskinen som delt printer, se "SÅDAN ANVENDES MASKINEN SOM EN DELT PRINTER" (side 23) for at installere printerdriveren på hver af dine klientcomputere.

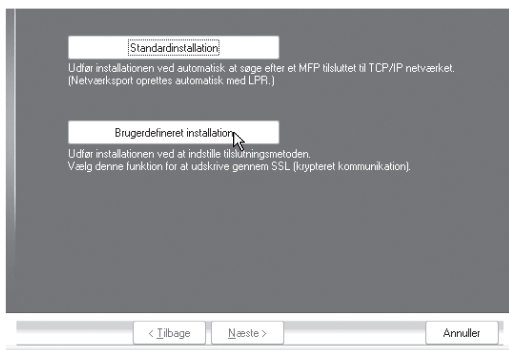
**Når der installeres PS-printerdriver, PPD-driver eller PC-Fax-driver**

Installation er mulig også efter at USB-kablet er blevet tilsluttet. Når skærmen for softwaretype vises i trin 6 af "SÅDAN ÅBNER DU SKÆRMEN FOR SOFTWARETYPE (FOR AL SOFTWARE)" (side 8), skal du udføre nedenstående trin.

- 1 Klik på knappen [Printerdriver].**  
Hvis du vil installere PC-Fax-driveren, skal du klikke på [Hjælpesoftware] - [PC-Fax Driver]-knappen.



- 2 Klik på knappen [Brugerdefineret installation].**



- 3 Når du bliver spurgt om, hvordan printeren er forbundet vælges [Tilsluttet til denne computer] og der klikkes på knappen [Næste].**



- 4 Når vinduet til valg af port vises, skal du vælge den port, som PCL6- eller Sharp Advanced Printing Language-c\*-printerdriveren bruger (USB001 osv.) og klikke på [Næste]-knappen.**

\* Afhængig af model er printerdriveren Sharp Advanced Printing Language-c muligvis ikke tilgængelig.

**5** Når vinduet for valg af printerdriver vises, fjernes afkrydsningsmærket [PCL6] og herefter vælges den printerdriver, der skal installeres, klik herefter på knappen [Næste].

Klik på afkrydsningsfeltet for printerdriveren, der skal installeres, således at der vises et afkrydsningsmærke (☑).



- Når PC-Fax-driveren installeres, vises dette skærbillede ikke. Fortsæt med næste trin.
- PS3 udvidelses kittet\* kræves, for at du kan bruge PS-printerdriveren eller PPD-driveren.
- \* Afhængig af model er PS3 udvidelses kittet installeret som standard.

**6** Vælg om du ønsker, at printeren bliver din standardprinter og klik på knappen [Næste].

Hvis du installerer flere drivere, skal du vælge den printerdriver, der skal anvendes som standardprinter. Hvis du ikke ønsker at indstille en af printerdriverne som standardprinter, vælges [Nej].

**7** Når vinduet for printernavnet vises, klikker du på knappen [Næste].

Hvis du ønsker at ændre printernavnet, indtastes det ønskede navn og der klikkes på knappen [Næste].

**8** Når du bliver spurgt, om du ønsker at installere displayskrifttypen, vælger du [Nej], og du klikker på knappen [Næste].

Når PC-Fax-driveren installeres, vises dette skærbillede ikke. Fortsæt med næste trin.

**9** Følg anvisningerne på skærmen.

Læst meddelelsen i vinduet, der vises, og klik på knappen [Næste].  
Installationen begynder.

- **Hvis du kører med Windows Vista/Server 2008/7/8/Server 2012**  
Hvis du modtager en sikkerhedsadvarsel, skal du klikke på [Installer denne driversoftware alligevel].
- **Hvis du anvender Windows XP/Server 2003**  
Hvis der vises en advarselsmeddelelse mht. Windows-logo-test eller digital signature, skal du sørge for at klikke på [Fortsæt alligevel] eller knappen [Ja].

**10** Når installation færdig-skærmen vises, klikker du på [OK].

**11** Klik på knappen [Luk] i vinduet på trin 1.

- Efter installationen kan en meddelelse bede dig om at genstarte computeren. Hvis denne meddelelse vises, klikker du på knappen [Ja] for at genstarte computeren.

**Dermed er installationen afsluttet.**

- Efter installation se "KONFIGURATION AF PRINTERDRIVEREN FOR MULIGHEDER, DER ER INSTALLERET PÅ MASKINEN" (side 24) for at konfigurere printerdriverindstillingerne.
- Kontroller, at porten til den installerede driver er den samme som den port, der bruges af PCL6- eller Sharp Advanced Printing Language-c\*-printerdriveren. Porten anvendt af maskinens printerdriver er angivet med et afkrydsningsmærke på fanen [Porte] i vinduet for printerdrivereregenskaber.
- \* Afhængig af model er printerdriveren Sharp Advanced Printing Language-c muligvis ikke tilgængelig.
- **ÆNDRING AF PORTEN** (side 31)
- Hvis du installerede PS-printerdriveren eller PPD-ddriveren, kan PS-displayskrifttypen installeres fra "PRINTER UTILITIES" CD-ROM'en, der fulgt med PS3 udvidelses kittet\*. Se "INSTALLATION AF PS-DISPLAY-SKRIFTTYPER" (side 30).
- \* Afhængig af model er PS3 udvidelses kittet installeret som standard.



# SÅDAN ANVENDES MASKINEN SOM EN DELT PRINTER

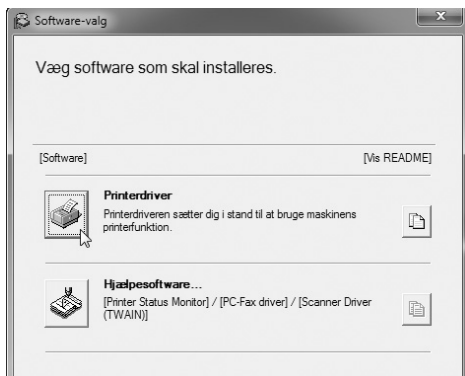
Hvis du skal anvende maskinen som en delt printer på et Windows netværk med printerdriveren eller PC-Fax-driveren installeret på en udskriftsserver, skal du følge trinnene nedenfor til at installere printerdriveren eller PC-Fax-driveren på klientcomputerne.

- Bed din netværksadministrator om servernavnet og printernavnet på maskinen på netværket.
- For proceduren til konfiguration af indstillinger på udskriftsserveren, se betjeningsvejledningen eller operativsystemets hjælpefil. "Udskriftsserveren", der er forklaret her, er en computer, der er forbundet direkte til maskine, og "klienter" er andre computere, der er forbundet til samme netværk som udskriftsserveren.
- Installér samme printerdriver på klientcomputere som udskriftsdriveren, der er installeret på udskriftsserveren.

Når skærmen for softwaretype vises i trin 6 af "SÅDAN ÅBNER DU SKÆRMEN FOR SOFTWARETYPE (FOR AL SOFTWARE)" (side 8), skal du udføre nedenstående trin.

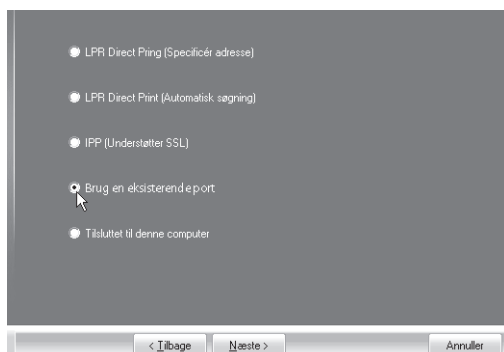
## 1 Klik på knappen [Printerdriver].

Hvis du vil installere PC-Fax-driveren, skal du klikke på [Hjælpesoftware] - [PC-Fax Driver]-knappen.

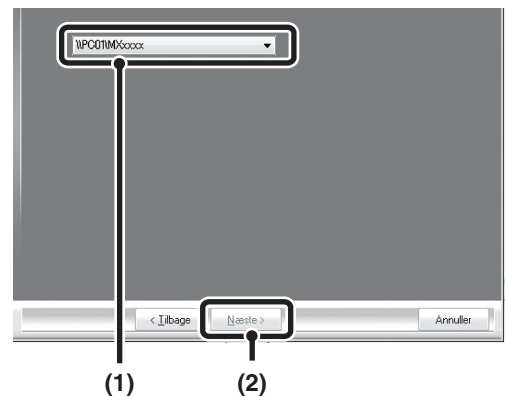


## 2 Klik på knappen [Brugerdefineret installation].

## 3 Vælg [Brug en eksisterende port] og klik på knappen [Næste].



## 4 Valg af printernavn (konfigureret som en delt printer).



### (1) Vælg printernavnet (konfigureret som en delt printer på en printerserver) fra listen.

Hvis du anvender Windows XP/Server 2003, kan du også klikke på knappen [Tilføj netværksport] som er vist under listen, og vælge den printer der skal deles ved at browse i netværket i det vindue der vises.

### (2) Klik på knappen [Næste].



Hvis den delte printer ikke vises på listen, tjekkes indstillingerne på udskriftsserveren.

## 5 Udført trin 5 til 12 på side 15 for at fortsætte med installationen.

I printerdriver-menuen skal du huske at vælge samme type printerdriver som er installeret på printserveren.

### Dermed er installationen afsluttet.

Hvis du installerede PS-printerdriveren eller PPD-ddriveren, kan PS-displayskrifttypen installeres fra "PRINTER UTILITIES" CD-ROM'en, der fulgt med PS3 udvidelses kittet\*. Se "INSTALLATION AF PS-DISPLAY-SKRIFTTYPER" (side 30).

\* Afhængig af model er PS3 udvidelses kittet installeret som standard.

# KONFIGURATION AF PRINTERDRIVEREN FOR MULIGHEDER, DER ER INSTALLERET PÅ MASKINEN

Når du har installeret printerdriveren, skal du konfigurere printerdriverindstillingerne korrekt for de valgmuligheder, der er blevet installeret og formatet og typen af papir, der er lagt i maskinen. Følg nedenstående trin for at konfigurere printerdriveren.



- Hvis PPD-driveren er installeret, se "Når PPD-driveren er installeret" (side 26).
- Afhængig af model er printerdriveren Sharp Advanced Printing Language-c muligvis ikke tilgængelig.

## ► Når PCL-, Sharp Advanced Printing Language-c- eller PS-printerdriveren er installeret

**1** Klik på knappen [Start] (  ), vælg [Kontrolpanel], og klik derefter på [Enheder og printere] (eller [Vis enheder og printere]).

- I Windows XP/Server 2003, klik på knappen [start] og derefter på [Printere og faxenheder].
- I Windows 8/Server 2012 skal du højreklikke i startvinduet (eller stryge op fra skærmens nederste kant), vælge [Proceslinje] → [Alle programmer] → [Kontrolpanel] → [Enheder og printere] → [Printere].



Hvis [Printere og faxenheder] ikke kommer frem i menuen [start] i Windows XP, klikker du på knappen [start], dernæst [Kontrolpanel], dernæst [Printere og anden hardware] og til sidst på [Printere og faxenheder].

**2** Åbn vinduet for printeregenskaber.

(1) Højreklik på ikonet til maskinens printerdriver.

(2) Vælg [Printeregenskaber].

I Windows XP skal du vælge [Egenskaber].

**3** Klik på fanen [Konfiguration].

**4** Klik på knappen [Automatisk konfiguration].

Indstillingerne konfigureres automatisk, baseret på den registrerede maskines status.



Hvis maskinen bruges i et IPv6-netværk, skal indstillingerne konfigureres manuelt som forklaret i "Hvis automatisk konfiguration mislykkes" (side 25).

**5** Konfigurér maskinens billede.

Et billede af maskinen dannes i printerdriverens konfigurationsvindue baseret på valgmulighederne, der er installeret.

(1) Vælg de valgmuligheder, der er installeret på maskinen.

(2) Klik på knappen [OK].



For at annullere billedindstillingerne, klikkes på knappen [Annuller].

**6** Klik på knappen [OK] i vinduet for printeregenskaber.



**Hvis automatisk konfigurering mislykkes**

- Du kan se det ekstraudstyr, der er installeret, samt bakkeindstillingerne ved at udskrive "Liste Over Generelle Indstillinger". (Bemærk dog, at "Papirbakkeindstillinger" skal være indstillet til antallet af bakker på maskinen).  
Se Operation Guide vedrørende udskrivning af "Liste Over Alle Generelle Indstillinger".
- Klik på knappen [Indstilling af bakkestatus] for at se indstillingerne for hver enkelt.  
Indstilling af bakkestatus: "Indstillet papirformat" og "Indstillet papirtype" for maskinen afspejles i de indstillinger, der vises her. Angiv format og type for det papir, der er lagt i hver bakke.

## ► Når PPD-driveren er installeret

### 1 Klik på knappen [Start] ( ), vælg [Kontrolpanel], og klik derefter på [Enheder og printere] (eller [Vis enheder og printere]).

- I Windows XP/Server 2003, klik på knappen [start] og derefter på [Printere og faxenheder].
- I Windows 8/Server 2012 skal du højreklikke i startvinduet (eller stryge op fra skærmens nederste kant), vælge [Proceslinje] → [Alle programmer] → [Kontrolpanel] → [Enheder og printere] → [Printere].



Hvis [Printere og faxenheder] ikke kommer frem i menuen [start] i Windows XP, klikker du på knappen [start], dernæst [Kontrolpanel], dernæst [Printere og anden hardware] og til sidst på [Printere og faxenheder].

### 2 Åbn vinduet for printeregenskaber.

(1) Højreklik på ikonet til maskinens printerdriver.

(2) Vælg [Printeregenskaber].

I Windows XP skal du vælge [Egenskaber].

### 3 Konfigurér printerdriveren til de valgmuligheder, der er installeret på maskinen.

(1) Klik på fanen [Enhedsindstillinger].

(2) Konfigurér hvert element baseret på maskinens konfiguration.

Elementerne og procedurerne for konfiguration af elementerne varierer afhængig af operativsystemversionen.

(3) Klik på knappen [OK].



Du kan se det ekstraudstyr, der er installeret på maskinen, ved at udskrive "Liste Over Generelle Indstillinger". (Bemærk dog, at "Papirbakkeindstillinger" skal være indstillet til antallet af bakker på maskinen).  
Se Operation Guide vedrørende udskrivning af "Liste Over Alle Generelle Indstillinger".

# INSTALLATION AF PRINTER STATUS MONITOR

Printer Status Monitor er et hjælpeprogram til printeren, som almindelige brugere kan benytte til at se maskinens aktuelle status på deres computerskærm, f.eks. om maskinen er klar til at udskrive. Printerstatusovervågningen viser fejloplysninger såsom fejlindført papir, printerkonfigurationsoplysninger som et billede, de papirstørrelser, der kan anvendes, samt mængden af resterende papir.

Det kræver administratorrettigheder at installere softwaren.



Printer Status Monitor kan ikke anvendes i følgende situationer:

- Når maskinen er forbundet med et USB-kabel.
- Når der udskrives til maskinen vha. IPP-funktionen. (Afhængig af model er denne funktion muligvis ikke tilgængelig).

Når skærmen for softwaretype vises i trin 6 af "SÅDAN ÅBNER DU SKÆRMEN FOR SOFTWARETYPE (FOR AL SOFTWARE)" (side 8), skal du udføre nedenstående trin.

## 1 Klik på knappen [Hjælpesoftware] - [Printer Status Monitor].



## 3 Når installation færdig-skærmen vises, klikker du på [Afslut].

Hvis du vil have, at Printer Status Monitor starter automatisk, når din computer tændes, vælges du afkrydsningsfeltet [Start status monitor ved Windows start] , og der klikkes på knappen [Afslut].

## 4 Klik på knappen [Luk] i vinduet på trin 1.



Efter installationen kan en meddelelse bede dig om at genstarte computeren. Hvis denne meddelelse vises, klikker du på knappen [Ja] for at genstarte computeren.

## 2 Følg anvisningerne på skærmen.

### Dermed er installationen afsluttet.

For procedurerne til anvendelse af Printer Status Monitor, se hjælpefilen. Følg disse trin for at se hjælpefilen: Klik på knappen [start] i Windows, vælg [Alle programmer], vælg [SHARP printerstatusovervågning], og vælg derefter [Hjælp].

I Windows 8/Server 2012 skal du højreklikke i startvinduet (eller stryge op fra skærmens nederste kant), vælge [Proceslinje] → [Alle programmer] → [Hjælp] i menuen SHARP printerstatusovervågning.

# INSTALLATION AF SCANNERDRIVEREN

Scannerdriveren (TWAIN-driver) kan kun bruges, når maskinen er tilsluttet et netværk. Når scannerdriveren er installeret, kan PC scan-tilstanden i funktionen til billedafsendelse benyttes.

Administratorrettigheder er påkrævet for at kunne installere softwaren.

Efter at have udført trin 1 til 5 af "SÅDAN ÅBNER DU SKÆRMEN FOR SOFTWARETYPE (FOR AL SOFTWARE)" (side 8), skal du fortsætte med nedenstående trin.

## 1 Klik på knappen [Hjælpesoftware] - [Scanner Driver (TWAIN)].




## 2 Følg anvisningerne på skærmen.

Læst meddelelsen i vinduet, der vises, og klik på knappen [Næste].

## 3 Når vinduet for færdig installation vises, klikker du på [OK].

## 4 Klik på knappen [Luk] i vinduet på trin 1.

 Efter installationen kan en meddelelse bede dig om at genstarte computeren. Hvis denne meddelelse vises, klikker du på knappen [Ja] for at genstarte computeren.

Dermed er installationen afsluttet. Dernæst skal du konfigurere IP-adressen på maskinen i scannerdriveren.

Når scannerdriveren er installeret, er hjælpeprogrammet "Vælg enhed" også installeret.

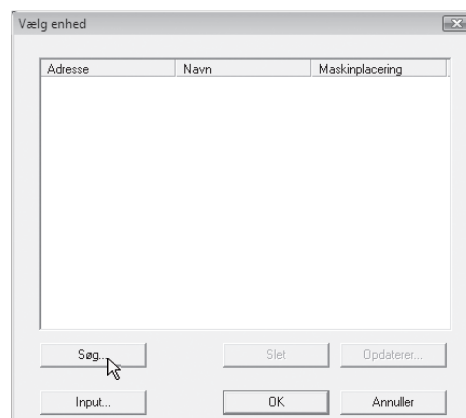
Maskinens IP-adresse konfigureres i scannerdriveren vha. "Vælg enhed".

## 5 Klik på knappen [start], vælg [Alle programmer], vælg [SHARP MFP TWAIN K] og vælg herefter [Vælg enhed].

\* Afhængig af model er softwaren muligvis ikke tilgængelig for Windows 2000.

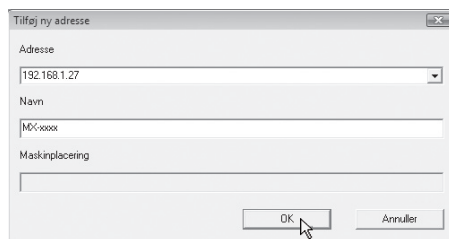
## 6 Klik på knappen [Søg].

Hvis du kender IP-adressen kan du klikke på knappen [Input] og indtaste IP-adressen uden at søge.

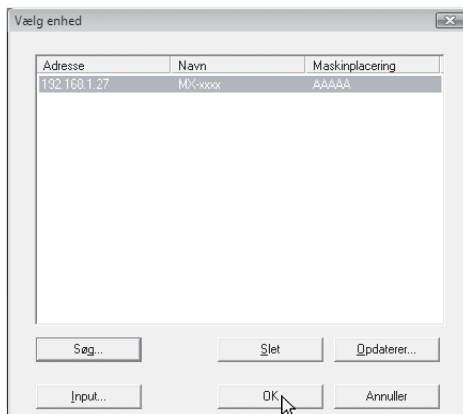


## 7 Vælg maskinens IP-adresse fra menuen "Adresse" og klik på knappen [OK].

- Sørg for at bede din systemadministrator (netværksadministrator) om maskinens IP-adresse.
- Maskinens navn (host name) eller IP-adresse kan indtastes direkte under "Adresse".
- Hvis portnummeret, der anvendes af maskinens scannerfunktion, er blevet ændret, skal du indtaste et kolon ":" fulgt af IP-adressen og derefter indtaste portnummeret. (Normalt behøver man ikke at indtaste portnummeret).




## 8 Klik på knappen [OK].





Dette afslutter konfigurationen af scannerdriveren.

# INSTALLATION AF PS-DISPLAY-SKRIFTTYPER

Skrifttyper der kan anvendes af PS-printerdriveren, er indeholdt i "PRINTER UTILITIES"-CD-ROM'en, der var vedlagt PS3 udvidelses kittet. Installér disse skrifttyper efter behov til PS-printerdriveren.


 Afhængig af model er PS3 udvidelses kittet installeret som standard.

**1** Sæt "PRINTER UTILITIES"-CD-ROM'en, der var vedlagt PS3 udvidelses kittet i din computers CD-ROM-drev.


**2** Klik på knappen [start] (  ), klik på [Computer], og dobbeltklik dernæst på ikonet [CD-ROM] (  ).

- I Windows XP/Server 2003, klik på tasten [Start], klik på [Denne Computer] og dobbeltklik herefter på ikonet [CD-ROM].
- I Windows 8/Server 2012 skal du højreklikke i startvinduet (eller stryge op fra skærmens nederste kant), vælge [Proceslinje] → [Alle programmer] → [Computer] og derefter dobbeltklikke på [CD-ROM].

**3** Dobbeltklik på ikonet [Setup] (  ).

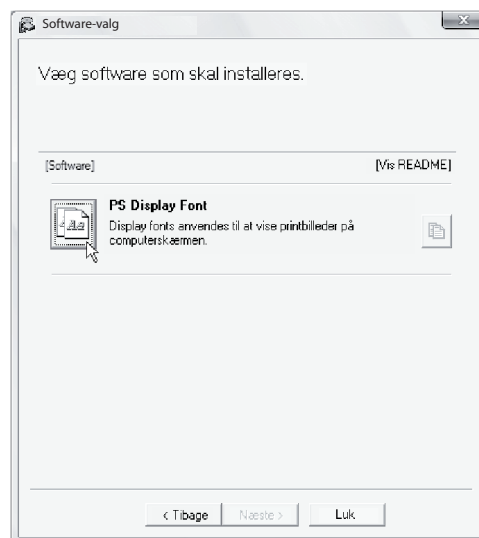
- 
- I Windows 7/8/Server 2012, skal du klikke på [Yes], hvis et tekstfelt beder dig om bekræftelse.
  - I Windows Vista/Server 2008, hvis et tekstfelt beder dig om bekræftelse, så klik på [Tillad].

**4** Vinduet "LICENSAFTALE" vises. Sørg for, at du forstår indholdet af licensaftalen og klik dernæst på knappen [Ja].

- 
- Du kan få vist "LICENSAFTALE" på et andet sprog ved at vælge det ønskede sprog fra sprogmenuen. Hvis du vil installere softwaren på det valgte sprog, fortsætter du installationen med det sprog valgt.

**5** Læs meddelelsen i vinduet "Velkommen" og klik dernæst på knappen [Næste].

**6** Klik på knappen [PS Display Font].



**7** Følg anvisningerne på skærmen.

**8** Klik på knappen [Luk] på skærmen på trin 6.




# ÆNDRING AF PORTEN

Når maskinen anvendes i et Windows-miljø, følges nedenstående trin for ændring af porten, når du har ændret IP-adressen på maskinen eller har installeret PC-Fax-driveren, når maskinen er forbundet med et USB-kabel. Hvis maskinen bruges i et IPv6-netværk, skal nedenstående trin 1 til 3 følges. Se "Ændring til en standard TCP/IP-port" (side 32) med hensyn til de resterende trin i proceduren for at ændre porten.

## 1 Klik på knappen [Start] (☰), vælg [Kontrolpanel], og klik derefter på [Enheder og printere] (eller [Vis enheder og printere]).

- I Windows XP/Server 2003, klik på knappen [start] og derefter på [Printere og faxenheder].
- I Windows 8/Server 2012 skal du højreklikke i startvinduet (eller stryge op fra skærmens nederste kant), vælge [Proceslinje] → [Alle programmer] → [Kontrolpanel] → [Enheder og printere] → [Printere].

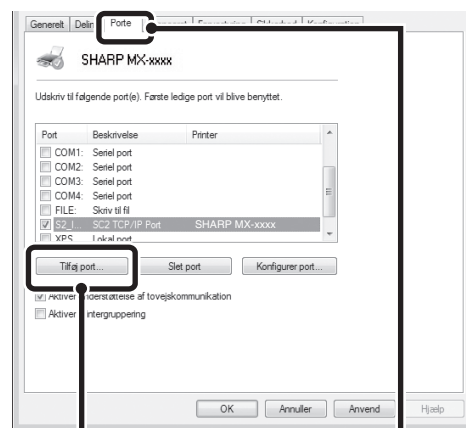
 Hvis [Printere og faxenheder] ikke kommer frem i menuen [start] i Windows XP, klikker du på knappen [start], dernæst [Kontrolpanel], dernæst [Printere og anden hardware] og til sidst på [Printere og faxenheder].

## 2 Åbn vinduet for printeregenskaber.

- (1) Højreklik på ikonet til maskinens printerdriver.
- (2) Vælg [Printeregenskaber].


I Windows XP skal du vælge [Egenskaber].

## 3 Tilføjelse eller ændring af en port.

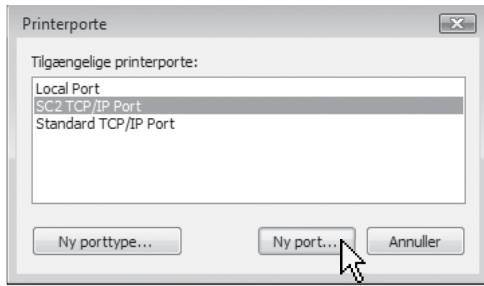


(1) Klik på fanen [Porte].

(2) Klik på knappen [Tilføj port].

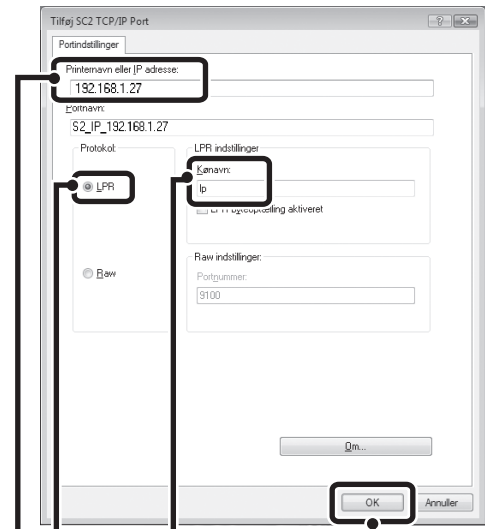
 For at skifte til en tidligere oprettet port så som en USB-port, vælg den ønskede port (USB001, osv.) fra listen, og klik på knappen [Anvend]. Hermed ændres porten.

**4** Vælg [SC2 TCP/IP Port] og klik dernæst på knappen [Ny port].



- "SC2 TCP/IP Port" er tilføjet, når printerdriveren installeres vha. en "Brugerdefineret installation" med "LPR Direct Print (Specificér adresse/Automatisk søgning)" valgt.
- Hvis printerdriveren er installeret vha. en "Brugerdefineret installation" med "IPP" valgt, tilføjes [SC-Print2005 Port]. Hvis du har brug for at ændre printerporten når maskinen er forbundet med et intranet eller et wide area network (WAN) via IPP funktionen, vælges porten [SC-Print2005 Port], klik på knappen [Ny port], og følg instruktionerne på skærmen for at oprette porten igen.

**5** Opret den nye port.



**(1) Indtast maskinens IP-adresse.**

☞ Sådan kontrolleres maskinens IP-adresse (side 7)

**(2) Sørg for, at [LPR] er valgt.**

**(3) Sørg for, at [lp] er indtastet.**

**(4) Klik på knappen [OK].**

**6** Klik på knappen [Luk] på skærmen på trin 4.

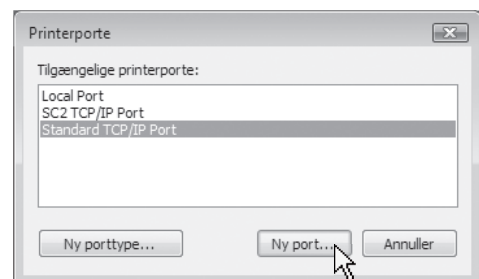
**7** Sørg for, at den oprettede printerport er valgt i vinduet printeregenskaber og klik dernæst på knappen [Anvend].

► **Ændring til en standard TCP/IP-port**

Hvis maskinen bruges i et IPv6-netværk, skal porten ændres til en port, der er oprettet ved hjælp af operativsystemets "Standard TCP/IP Port".

**1** Følg trin 1 til 3 af "ÆNDRING AF PORTEN" (side 31).

**2** Vælg [Standard TCP/IP Port], og klik dernæst på knappen [Ny port].



**3** Klik på knappen [Næste].**4** Indtast maskinens IPv6-adresse i [Printernavn eller IP-adresse], og klik på knappen [Næste].

Guiden Tilføj standard TCP/IP-printerport

**Tilføj port**  
Hvilken enhed vil du føje en port til?

Angiv et printernavn eller en IP-adresse samt et portnavn for den ønskede enhed.

Printernavn eller IP-adresse: FE80::222:F3FF:FE04:456A/10  
Portnavn: FE80::222:F3FF:FE04:456A/10

< Tilbage Næste > Annuller

**5** Vælg [Brugerdefineret], og klik på knappen [Indstillinger].

Guiden Tilføj standard TCP/IP-printerport

**Der kræves yderligere portoplysninger**  
Enheden kunne ikke identificeres.

Enheden blev ikke fundet på netværket. Kontroller, at:

- Enheden er tændt.
- Der er forbindelse til netværket.
- Enheden er konfigureret korrekt.
- Adressen på frontpanelet er korrekt.

Hvis du tror, at adressen er ukorrekt, skal du klikke på Tilbage for at vende tilbage til forrige side. Ret derefter adressen, og udfør en ny søgning på netværket. Hvis du er sikker på, at adressen er korrekt, skal du vælge enhedstypen nedenfor.

Enhedstype

Standard Generic Network Card

Brugerdefineret Indstillinger

< Tilbage Næste > Annuller

**6** Konfigurer portindstillingerne.

Portindstillinger

Portnavn: FE80::222:F3FF:FE04:456A/10  
Printernavn eller IP-adresse: FE80::222:F3FF:FE04:456A/10

Protokol  
 Raw  LPR

RAW-indstillinger  
Portnummer: 9100

LPR-indstillinger  
Navn på kø: lp

Byte-tælling for LPR aktiveret

SNMP-status aktiveret

Gruppenavn: public  
SNMP-enhedsindeks: 1

OK Annuller

(2) (3) (1)

(1) Vælg [LPR].

(2) Indtast [lp].

(3) Klik på knappen [OK].

**7** Klik på knappen [Næste] på skærmen på trin 5.**8** Klik på knappen [Afslut].**9** Klik på knappen [Luk] på skærmen på trin 2.**Ved brug af en port, der er oprettet med "Standard TCP/IP Port"**

Ved brug af en port, der er oprettet med "Standard TCP/IP Port" skal du i det skærbillede, der vises efter du har klikket på tasten [Konfigurer port] i trin 3, kontrollere, at afkrydsningsfeltet [SNMP-status aktiveret] ikke er markeret (). Hvis afkrydsningsfeltet [SNMP-status aktiveret] er markeret () , kan der muligvis ikke udskrives korrekt.

# 3 OPSÆTNING I ET MACINTOSH-MILJØ

Dette afsnit forklarer, hvordan man installerer PPD-filen, således at det er muligt at udskrive fra en Macintosh og hvordan man konfigurerer printerdriverindstillingerne.

- For at bruge maskinen som en printer i et Macintosh-miljø, er det nødvendigt med et printer interface og et PS3 udvidelses kit. Maskinen skal endvidere være forbundet til et netværk. En USB-forbindelse kan ikke anvendes.
- Afhængig af model er printer interfacet og PS3 udvidelses kittet installeret som standard.
- Scanner driveren og PC-Fax driveren kan ikke anvendes i et Macintosh miljø.

## MAC OS X

 Beskrivelserne af skærbilleder og fremgangsmåder gælder først og fremmest for Mac OS X v10.8. Skærbillederne kan variere i andre versioner af operativsystemet.

**1** Sæt "Software CD-ROM"en i din computers CD-ROM-drev.

**2** Dobbeltklik på ikonet [CD-ROM] (  ) på skrivebordet.

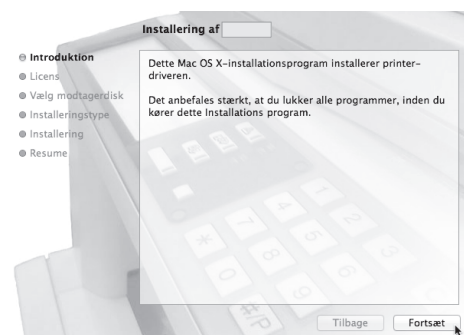
**3** Dobbeltklik på mappen [MacOSX].

Husk at læse "ReadMe First", før du installerer softwaren. "ReadMe First" ligger i mappen [Danish] i mappen [Readme].

**4** Dobbeltklik på den mappe, der hører til operativsystemets version.

**5** Dobbeltklik på ikonet [MX-C42] (  ).

**6** Klik på knappen [Fortsæt].



## 7 Vinduet Licensaftale vises. Sørg for, at du forstår indholdet af licensaftalen og klik dernæst på knappen [Fortsæt].

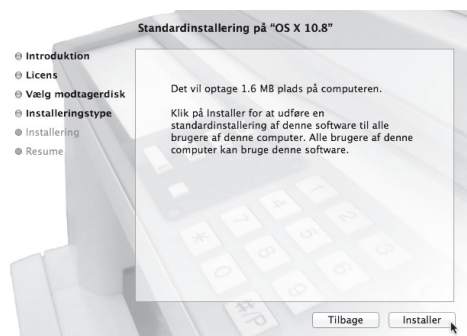
En meddelelse vises, som spørger dig, om du accepterer licensens betingelser. Klik på knappen [Enig].



- Du kan ændre sprog i sprogmenuen, hvis licensen vises på et andet sprog.
- I Mac OS X v10.4 til 10.7 skal du vælge harddisken og klikke på knappen [Installer]. Du skal vælge den harddisk, som dit operativsystem er installeret på. I Mac OS X v10.5 til 10.7 skal du klikke på knappen [Skift placering], hvis du ændrer den harddisk, printerdriveren er installeret på.

## 8 Klik på knappen [Installer].

Installationen begynder.



Hvis vinduet "Godkend" vises, skal du indtaste kodeordet og klikke på knappen [Installer software]. I Mac OS X v10.4 til 10.6 skal du indtaste adgangskoden og klikke på knappen [OK].

## 9 Klik på knappen [Luk], når installationen er gennemført.

Softwareen er nu installeret. Konfigurer derefter printerdriverindstillingerne.

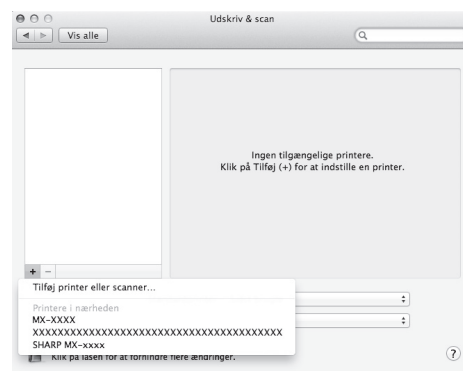
## 10 Klik på [Systemindstilling] i Apple-menuen (🍏), og vælg [Print & Scan] (🖨️).

- Hvis du bruger Mac OS X v10.5 til 10.6, skal du klikke på [Systemindstillinger] i Apple-menuen (🍏) og vælge [Print & Fax] (🖨️).
- I Mac OS X v10.4 skal du vælge [Hjælpeprogrammer] i menuen [Gå] og dobbeltklikke på [Hjælpeværktøj til printeropsætning] (🖨️)\*.

Når skærmen til tilføjelse af en printer vises, skal du klikke på [Tilføj] og fortsætte til trin 12.

\* Hvis det er første gang, du installerer en printerdriver på din computer, vises en bekræftelsesmeddelelse. Klik på knappen [Tilføj].

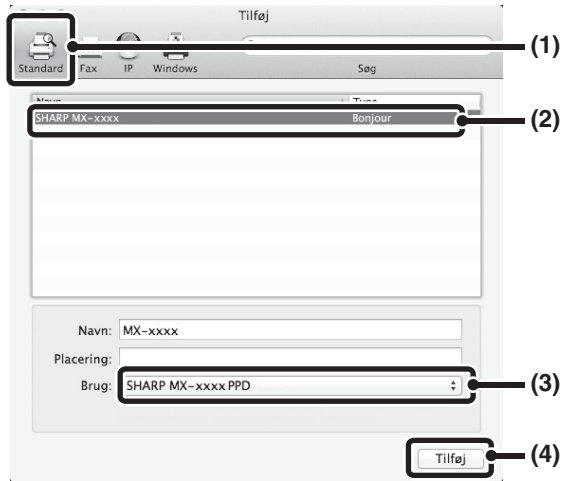
## 11 Klik på knappen [+], og vælg "XXXX".



I Mac OS X v10.5 til 10.7 skal du klikke på knappen [+], når skærmen til tilføjelse af en printer vises.

## 12 Konfigurer printerdriveren.

Se "Klik på knappen , og vælg "XXXX"." (side 35) for at konfigurere printerdriverindstillingerne, hvis du vil bruge IPP-funktionen.



### (1) Klik på ikonet [Standard].

Hvis du bruger Mac OS X v10.4, skal du klikke på ikonet [Standardbrowser].

### (2) Klik på maskinens modelnavn.

- Brug med AppleTalk:  
Maskinens modelnavn vises normalt som [SCxxxxxx]\*.
  - Brug med Bonjour:  
Maskinens modelnavn vises normalt som [xxxxxx]\*.
- \* "xxxxxx" er en række tegn, der varierer afhængigt af din model.

### (3) Kontroller, at PPD-filen for maskinens model er valgt.

Maskinens PPD-fil vælges automatisk.

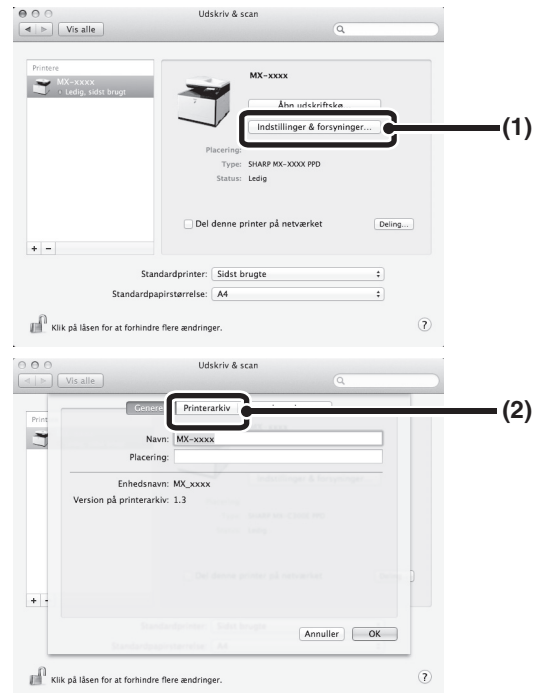
### (4) Klik på [Tilføj]-knappen.

- Brug med AppleTalk:  
Maskinens PPD-fil vælges automatisk, og maskinens installerede tilbehør genkendes og konfigureres automatisk.
- Brug med Bonjour:  
Skærbilledet "Ekstraudstyr" vises. Vælg maskinens konfiguration, og klik dernæst på knappen [Fortsæt].



PPD-filen installeres i følgende mapper på opstartsdisk.  
[Library] - [Printers] - [PPDs] - [Contents] - [Resources] - [da.lproj]

## 13 Klik på knappen [Indstillinger & forsyninger], og klik på fanen [Printeraktiv].



I Mac OS X v10.4 skal du klikke på maskinens navn og på ikonet [Vis info].

## 14 Vælg maskinkonfigurationen.

Hvis du har valgt [Vælg automatisk] under (3) i trin 12, registreres og konfigureres maskinen automatisk. Kontroller, at de konfigurerede indstillinger er korrekte.

### (1) Vælg det ekstraudstyr, der er installeret på maskinen.

I Mac OS X v10.4 skal du vælge [Ekstraudstyr], før du vælger ekstraudstyret.

### (2) Klik på knappen [OK].

Hvis du bruger Mac OS X v10.4, skal du klikke på knappen [Anvend ændringer].

### (3) Klik for at lukke vinduet.



Du kan se det ekstraudstyr, der er installeret på maskinen, ved at udskrive "Liste Over Generelle Indstillinger". (Bemærk dog, at "Papirbakkeindstillinger" skal være indstillet til antallet af bakker på maskinen). Se Operation Guide vedrørende udskrivning af "Liste Over Alle Generelle Indstillinger".

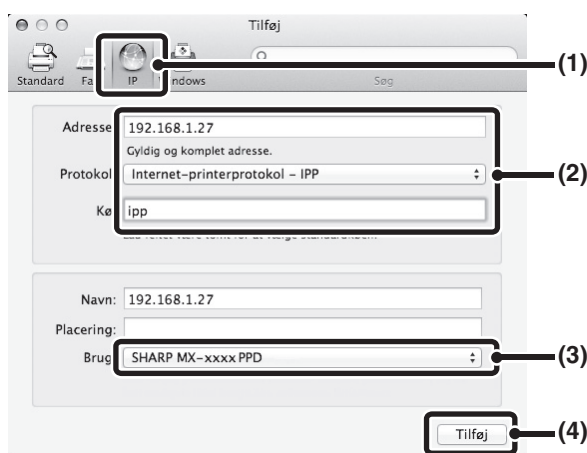
**Printerdriveren er nu konfigureret.**

## ► Udskrivning ved hjælp af IPP-funktionen

Maskinen kan udskrive vha. IPP-funktionen. Når maskinen er placeret langt væk, kan denne funktion bruges i stedet for faxfunktionen til at udskrive et billedet i højere kvalitet end en fax. Hvis du ønsker at bruge IPP-funktionen, skal du følge disse trin for at vælge PPD-filen, når du konfigurerer printerdriveren (trin 14 på side 36).



Afhængig af model er denne funktion muligvis ikke tilgængelig.



### (1) Klik på ikonet [IP].

Hvis du bruger Mac OS X v10.4, skal du klikke på ikonet [IP Printer].

### (2) Vælg [Internet-printerprotokol] i "Protokol". Indtast maskinens adresse (IP-adresse eller domænenavn) og kønavn.

Indtast "ipp" under "Kø".

### (3) Vælg [Vælg den driver, du vil bruge] (eller [Vælg printersoftware]) i "Udskriv med", og klik på PPD-filen for din model.

Hvis du bruger Mac OS X v 10.5 til 10.7, skal du vælge [Sharp] i "Udskriv med" og klikke på PPD-filen for din model.

### (4) Klik på knappen [Tilføj].

Skærmen for maskinkonfiguration vises. Kontroller, at indstillingerne er korrekte, og klik på knappen [OK].

Hvis du bruger Mac OS X v10.5 til 10.6, skal du klikke på knappen [Fortsæt].

🔍 Sådan kontrolleres maskinens IP-adresse (side 7)

# 4 FEJLFINDING


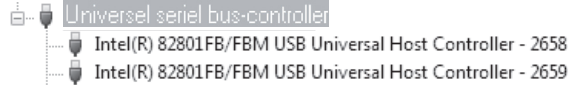
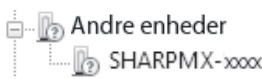
## HVIS INSTALLATIONEN IKKE VAR VELLYKKET

I dette kapitel gives løsninger på almindelige installationsproblemer. Se følgende indholdsfortegnelse for at finde den side, der er relevant for dit spørgsmål eller problem.

- Softwaren kan ikke installeres. . . . . 38
- Maskinen registreres ikke (når den er forbundet til et netværk).. . . . . 38
- Plug-and-play-skærmen vises ikke. (USB-forbindelse i Windows). . . . . 39
- Printerdriveren bliver ikke installeret korrekt vha. plug-and-play (USB-forbindelse i Windows). . . . . 39
- Printerdriveren kan ikke installeres (Windows XP/Server 2003). . . . . 40

Problem	Kontrolpunkter	Løsning
<b>Softwaren kan ikke installeres.</b>	Er der tilstrækkelig ledig plads på harddisken?	Slet eventuelle unødvendige filer og programmer for at frigøre plads på harddisken.
	Anvender du et operativsystem, der ikke er understøttet?	Kontrollér, at softwaren kan køre på dit operativsystem.
<b>Maskinen registreres ikke (når den er forbundet til et netværk).</b>	Er maskinens IP-adresse konfigureret?	Hvis maskinens IP-adresse ikke er konfigureret, vil maskinen ikke blive registreret. Sørg for, at IP-adressen er konfigureret korrekt i "Netværksindstillinger" i maskinens systemindstillinger (administrator). → Systemindstillinger (Administrator) > "Netværks-Indstillinger"
	Er din computer forbundet til samme netværk som maskinen?	Windows: Hvis maskinen og din computer ikke er forbundet til samme LAN, vil maskinen ikke blive registreret. Hvis de to er forbundet til forskellige undernetværk, klikkes der på knappen [Angiv betingelse] og indtast maskinens navn (værtsnavn) eller IP-adresse for at søge efter maskinen. Macintosh: Hvis flere AppleTalk-zoner eksisterer, vælges zonen som maskinen er forbundet til fra menuen.



Problem	Kontrolpunkter	Løsning
<b>Maskinen registreres ikke (når den er forbundet til et netværk).</b>	Er der strøm på maskinen?	Hvis maskinen er slukket, vil den ikke blive registreret. Tænd på hovedkontakten. (Søg igen i Windows, efter at maskinen er tændt).
	Er computeren sluttet korrekt til maskinen?	Sørg for, at kablet er forsvarligt forbundet til LAN-konnektorerne på din computer og maskinen. Tjek også forbindelserne på hubben.  TILSLUTNING TIL ET NETVÆRK (side 7)
<b>Plug-and-play-skærmen vises ikke. (USB-forbindelse i Windows)</b>	Er der strøm på maskinen?	Når et USB-kabel er tilsluttet, skal du kontrollere, at maskinen er tændt og derefter slutte et USB-kabel til maskinen. Tænd på hovedkontakten, hvis maskinen ikke er tændt.
	Kan din computer anvende en USB-forbindelse?	Tjek din computer for, om der kan anvendes en USB-interface på Device Manager i din computer. (For at få oplysninger om "Enhedshåndtering", se Hjælp i Windows.) Hvis USB kan anvendes, vil din controller chipset type og Root Hub blive vist i "Universel seriel bus-controller" i "Enhedshåndtering". (Elementerne, der vises, varierer afhængig af din computer.)  Hvis disse to elementer vises, skulle USB virke. Hvis et gult udråbstegn vises ved siden af "Universel seriel bus-controller" eller de to elementer ikke vises, se din computervejledning eller tjek din computers forhandler for at aktivere USB og dernæst geninstallere printerdriveren.
<b>Printerdriveren bliver ikke installeret korrekt vha. plug-and-play (USB-forbindelse i Windows).</b>	Forbandt du maskinen til din computer, før du installerede printerdriveren?	Hvis maskinen blev sluttet til din computer med et USB-kabel, før printerdriveren blev installeret fra installationsprogrammet, skal du kontrollere, om der stadig er oplysninger om den ikke gennemførte installation i "Enhedshåndtering". (For at få oplysninger om "Enhedshåndtering", se Hjælp i Windows.) Hvis modelnavnet på maskinen vises i "Andre enheder" i "Enhedshåndtering", slettes det, computeren genstartes og printerdriveren installeres igen. 

## ► Printerdriveren kan ikke installeres (Windows XP/Server 2003)

Hvis printerdriveren ikke kan installeres på Windows XP/Server 2003, skal du følge trinene herunder for at kontrollere computerindstillingerne.

**1** Klik på knappen [start], og klik derefter på [Kontrolpanel].

**2** Klik på [Ydelse og vedligeholdelse] og derefter på [System].

**3** Klik på fanen [Hardware] og derefter på knappen [Driversignering].

**4** Kontrollér indstillingerne i "Hvilken handling skal Windows udføre?"



Hvis [Bloker] er markeret, kan printerdriveren ikke installeres. Markér [Advar] og installér printerdriveren igen.

---

# SÅDAN AFINSTALLERES SOFTWAREN

---

For at fjerne den installerede printerdriver eller software vha. installeren skal du følge trinene herunder.

## Windows

---

### 1 Klik på knappen [start], og klik derefter på [Kontrolpanel].

I Windows 8/Server 2012 skal du højreklikke i startvinduet (eller stryge op fra skærmens nederste kant), vælge [Proceslinje] → [Alle programmer] → [Kontrolpanel].

---

### 2 Klik [Fjern et program].

I Windows XP/Server 2003, klik på [Tilføj eller fjern programmer].

---

### 3 Vælg det program eller den driver, som du vil slette.

Yderligere oplysninger finder du i vejledningen til operativsystemet eller i Hjælp.

---

### 4 Genstart computeren.

## Mac OS X

---

### 1 Slet den printer, der anvender maskinens PPD-fil, på printerlisten.

For at vise printerlisten, se trin 10 og 11 af "MAC OS X" (side 34).

---

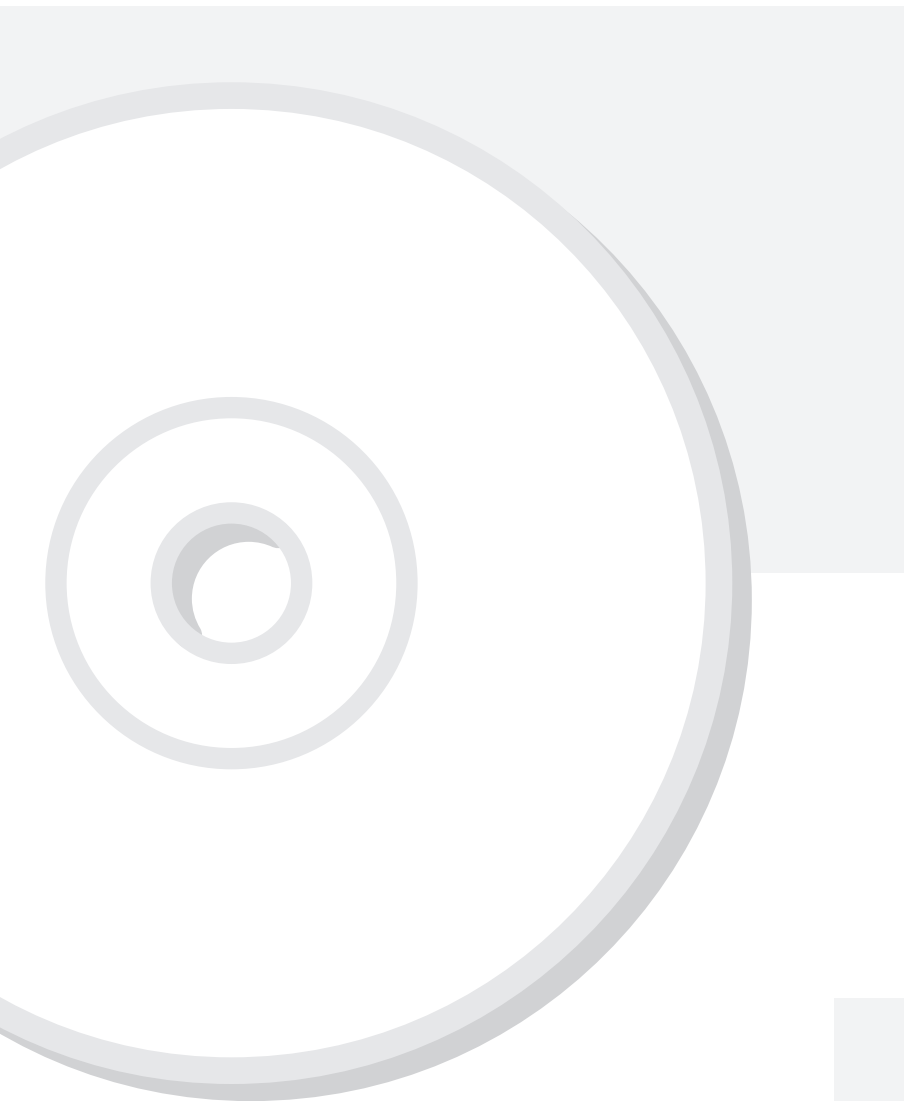
### 2 Slet PPD-filen.

PPD-filen er blevet kopieret til følgende mappe på startdisken.  
[Library] - [Printers] - [PPDs] - [Contents] - [Resources] - [da.lproj]  
Slet maskinens PPD-fil i denne mappe.

---

### 3 Slet installationsoplysningerne.

Filen med installationsoplysninger er blevet kopieret til følgende mappe på startdisken.  
[Library] - [Receipts]  
Slet filen [MX-C42.pkg] i denne mappe.



**SHARP**<sup>®</sup>  
SHARP CORPORATION