

Szoftvertelepítési útmutató

Ez a kézikönyv leírja, hogyan telepítse és konfigurálja a szoftvert, amely lehetővé teszi a gép számítógépes nyomtatóként vagy szkennerként való használatát.

A kézikönyvben említett szoftver beszerzése érdekében forduljon a viszonteladóhoz vagy a hivatalos márkakereskedőhöz.

Néhány országban vagy régióban a „Software CD-ROM” megtalálható a termék mellett.

Szoftverlicenc-szerződés

A szoftverlicenc megjelenik a szoftver letöltésekor*¹ vagy a szoftver CD-lemezről*² történő telepítésekor. A szoftver letöltésével és használatba vételével elfogadja a Szoftverlicencben foglalt használati feltételeket.

*1 Ha a szoftvert a honlapunkról tölti le.

*2 Ha a „Software CD-ROM” a gép tartozéka.

Tartalomjegyzék

▶ 2. oldal

Windows

▶ 3. oldal

macOS

▶ 18. oldal

Hibaelhárítás

▶ 21. oldal

A szoftver telepítése előtt győződjön meg róla, hogy a gép IP-címe és az egyéb hálózati beállítások konfigurálva lettek, és a gép csatlakozott a hálózathoz.

- Az IP cím a gyári alapértelmezett beállítás szerint automatikusan a géphez rendelődik a gép DHCP környezetben való használatakor.
- Ha a gépet DHCP környezetben használják, a gép IP címe változhat. Ha ez történik, nem lehet nyomtatni. Ez a probléma a géphez hozzárendelt állandó IP cím segítségével elkerülhető.
- Ha a gépet vezeték nélküli hálózaton kívánja használni, tekintse át a kézikönyv vonatkozó részét a beállításokról.

Tartalomjegyzék

Windows / A telepíteni kívánt szoftver kiválasztása 3

A nyomtató meghajtó / PC-Fax illesztőprogram telepítése (normál folyamat) 4

- Standard telepítés / Egyedi telepítés 5
- Egyéni telepítés 7
 - Telepítés a gép címének megadásával 8
 - A berendezés megkeresése és a meghajtó telepítése 10
 - Az IPP vagy az SSL funkció használata a nyomtatáshoz 11
 - Meghajtó telepítése már meglévő port használatával 12
 - Csak az illesztőprogram telepítése 13
- Opcionális kiegészítők és perifériák engedélyezése 14
- A port módosítása 15

Printer Status Monitor Telepítése 16

A lapolvasó illesztőprogram telepítése 17

macOS / A nyomtató meghajtó telepítése 18

macOS / A nyomtató meghajtó telepítése 18

Nyomtatás az IPP funkció használatával 20

Hibaelhárítás 21

Telepítéssel kapcsolatos probléma (Windows/macOS) 22

A készülék telepítése 22

Probléma a Windows rendszerrel 23

macOS számítógéppel kapcsolatos probléma 24

Megjegyzések

- A kézikönyvben szereplő magyarázatok azt feltételezik, hogy Ön járatos a Windows vagy macOS rendszerű számítógépe használatában.
- Az Ön által használt operációs rendszerre vonatkozó információkhoz olvassa el az operációs rendszer használati utasítását, vagy alkalmazza az online Sűgő funkciót.
- A képernyők és művelet sorok leírásai a kézikönyvben elsődlegesen Windows® környezetben Windows® 10 programra, macOS 10.12 programra vonatkoznak. A képernyők az operációs rendszer verziójától függően eltérőek lehetnek. A képernyők az operációs rendszer verziójától függően eltérőek lehetnek.
- Ahol az "xx-xxxx" olvasható a kézikönyvben, az "xxxx" helyére helyettesítse be az Ön által használt gép típusának nevét.
- Bizonyos esetekben előfordulhat, hogy a kézikönyvben leírt szoftvert nem lehet használni. Ez a modelltől és a telepített kiegészítőktől függ.
- Ez a kézikönyv tartalmaz utalásokat a fax funkcióra. Felhívjuk azonban a figyelmet arra, hogy egyes országokban és régiókban a fax funkció nem elérhető.
- A kézikönyv elkészítése különös gondossággal történt. Amennyiben észrevétele vagy aggálya van a kézikönyvvel kapcsolatban, forduljon a viszonteladóhoz vagy a legközelebbi hivatalos szervizképviselőhöz.
- A termék szigorú minőség-ellenőrzési és átvizsgálási eljáráson esett át. Abban a valószínűtlen esetben, ha hibát vagy más problémát fedezne fel, forduljon a viszonteladóhoz vagy a legközelebbi hivatalos szervizképviselőhöz.
- A törvényben foglalt eseteken kívül a SHARP nem felelős a termék vagy opcionális kiegészítőinek használata során fellépő hibákért, a termék és opcionális kiegészítőinek helytelen használatából adódó vagy egyéb meghibásodásokért, valamint a termék használata során bekövetkezett semmilyen kárért.

Figyelem!

- A kézikönyv tartalmának előzetes írásbeli engedély nélküli sokszorosítása, átdolgozása vagy lefordítása tilos, kivéve amennyiben a szerzői jogi törvények ezt engedélyezik.
- A kézikönyvben olvasható minden információ előzetes tájékoztatás nélkül megváltozhat.
- A géphez csatlakoztatandó hálózati kábelnek a műszaki előírásoknak megfelelő árnyékolt kábelnek kell lennie.
- A kézikönyvben látható képernyők, üzenetek és gombnevek a termék fejlesztése és módosítása következtében eltérhetnek a tényleges készüléken lévőktől.

Windows / A telepíteni kívánt szoftver kiválasztása

●	Nyomtató meghajtó / PC-Fax illesztőprogram	▶ 4. oldal
●	Printer Status Monitor	▶ 16. oldal
●	Lapolvasó illesztőprogram	▶ 17. oldal

Rendszerkövetelmények

A kézikönyvben bemutatott szoftver telepítése előtt ellenőrizze, hogy számítógépe megfelel-e az alábbi követelményeknek.

Operációs rendszer*	Windows 8.1, Windows 10 Windows Server 2012, Windows Server 2016, Windows Server 2019
Számítógép típus	IBM PC/AT kompatibilis számítógép Vezetékes vagy vezeték nélküli LAN interfésszel rendelkezik
Kijelző	1024 x 768 pont és 16 bit szín vagy magasabb
Egyéb hardver követelmények	Olyan környezet, amelyben a fenti operációs rendszerek egyike tökéletesen működik.

* A Windows OS Starter Edition és az Embedded Edition kiadása nem támogatott.

Noha a többi kiadás és szervizcsomag támogatott, ajánljuk, hogy a szervizcsomagokat frissítse a legújabb elérhető verzióra.

Tartalmazza a 64 bites verziót.

- A jelen kézikönyvben bemutatott művelet sorok végrehajtásához, például a szoftver telepítéséhez és a telepítés után a beállítások konfigurálásához rendszergazda jogosultság szükséges.

Kapcsolódó témakörök

Nyomtató meghajtó:

Lehetővé teszi a gép nyomtatóként való használatát.

Printer Status Monitor:

Ez teszi lehetővé a gép állapotának ellenőrzését a számítógép képernyőjén.

Lapolvasó illesztőprogram (TWAIN illesztőprogram) :

Lehetővé teszi a gép lapolvasó funkció TWAIN kompatibilis szoftveralkalmazásból történő használatát.

PC-Fax illesztőprogram:

Lehetővé teszi, hogy számítógépről küldjön fájlt ugyanazzal a művelet sorral, mint amit egy fájl kinyomtatásához használ. (Ha a fax opció telepítve lett.)

A PC-Fax illesztőprogram az Internet fax bővítő készletben található CD-ROM segítségével akkor is telepíthető, ha a fax funkció nincs telepítve, hogy lehetővé tegye a számítógépről történő fájlküldést Internet faxként ugyanúgy, ahogyan egy fájl kinyomtat.

A nyomtató meghajtó / PC-Fax illesztőprogram telepítése (normál folyamat)

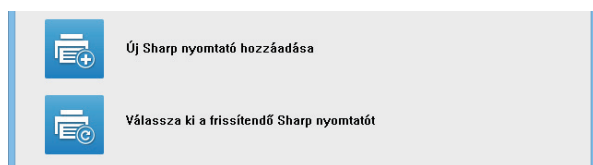
A telepítési művelet sor ebben a részben a nyomtató meghajtóra és a PC-Fax illesztőprogramra egyaránt vonatkozik, bár a leírás középpontjában a nyomtató meghajtó áll.

Ha a szoftvert weboldalunkon vagy viszonteladónktól igényelte

Csomagolja ki az igényelt szoftvert, majd kattintson duplán a [Setup] ikonra () a [Printer] mappában.

Ha már telepített hasonló típusú meghajtót, egy telepítési típusválaszték-képernyő jelenik meg.

- A nyomtatómeghajtó telepítéséhez kattintson az [Új Sharp nyomtató hozzáadása] lehetőségre.
- Már előzőleg telepített illesztőprogram frissítéséhez kattintson a [Válassza ki a frissítendő Sharp nyomtatót] lehetőségre.



Ha a „Software CD-ROM” a gép tartozéka volt

- (1) Helyezze be a CD-ROM lemezt számítógépébe, lépjen a CD-ROM-hoz és kattintson duplán a [Setup] ikonra ().
- (2) Megjelenik a "SZOFTVER LICENC" ablak. Fontos, hogy megértse a licenc megállapodás tartalmát, majd klikkeljen az [Igen] gombra.

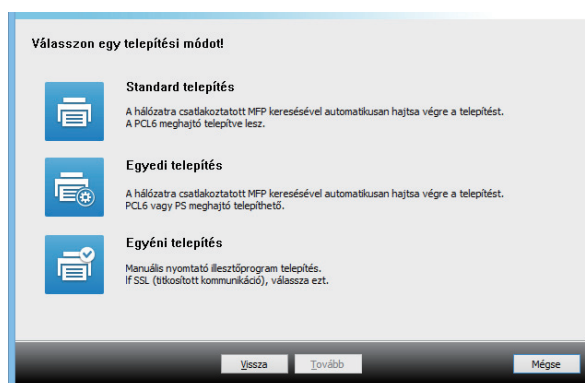
- A "SZOFTVER LICENC" megállapodást más nyelven is megjelenítheti, ha a kívánt nyelvet a Nyelv menüben kiválasztja. Ha a szoftvert a kiválasztott nyelven kívánja telepíteni, folytassa a telepítést az adott nyelven.

- (3) Olvassa el az "Üdvözlő" ablakban látható üzenetet, majd klikkeljen a [Következő] gombra.

- (4) Kattintson a [Nyomtatómeghajtó] gombra.

A PC-Fax illesztőprogram telepítésekor kattintson a [Segédprogram], majd a [PC-Fax Driver] gombra.

Válasszon egy telepítési módot!



Standard telepítés

▶ 5. oldal

Gyorsan telepíti a PCL6 nyomtatóillesztőt.

Egyedi telepítés*

Kiválasztja a telepítendő nyomtatóillesztőt.

* Nem lesz beállítva a PC-Fax illesztőprogramnál.

Egyéni telepítés

▶ 7. oldal

Részletes beállítások, például az IP-cím vagy az IPP/SSL funkció megadása.

Kapcsolódó témakörök

PCL6 nyomtatómeghajtó

A gép támogatja a Hewlett-Packard PCL6 nyomtatóvezérlő-nyelvét.

PS nyomtató meghajtó *

A PS nyomtatómeghajtó támogatja az Adobe által kifejlesztett PostScript 3 lapleíró nyelvet.

PPD illesztőprogram*

A PPD nyomtatómeghajtó lehetővé teszi, hogy a gép a Windows szabványos PS-illesztőprogramjával nyomtasson.

* Modelltől függően PS3 bővítő készlet is szükséges lehet.

- A kézikönyv ismerteti a PC-Fax, illetve a PPD illesztőprogramot. Felhívjuk azonban a figyelmet arra, hogy egyes országokban és régiókban a PC-Fax és a PPD illesztőprogram nem elérhető, és ezért nem szerepel a telepíthető szoftverek között. Abban az esetben, ha mégis használni kívánja ezeket az illesztőprogramokat kérjük, telepítse az angol változatot.

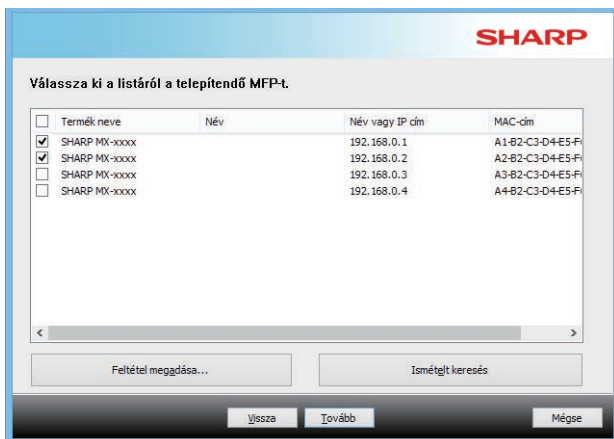
Standard telepítés / Egyedi telepítés

1 Kattintson a [Standard telepítés] vagy az [Egyedi telepítés] gombra.

A Válasszon egy telepítési módot! képernyő megjelenítéséhez olvassa el a(z) "A nyomtató meghajtó / PC-Fax illesztőprogram telepítése (normál folyamat) (4. oldal)" fejezetet.

2 Válassza ki a gépet, és klikkeljen a [Tovább] gombra.

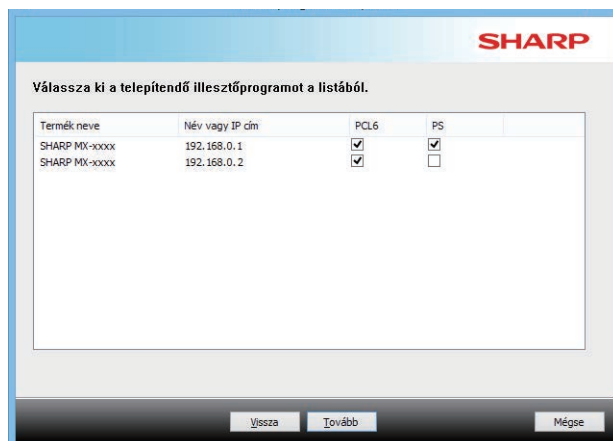
Rákattinthat a [Feltétel megadása] gombra is, és a gép nevét (gazdanevét) vagy IP címét megadva, illetve a keresési időszakot kiválasztva megkeresheti a gépet.



- Ez a képernyő nem jelenik meg, ha csak 1 eszköz található a keresési eredményekben.
- Ha a gépet nem találta meg a program, ellenőrizze, hogy a gép be van-e kapcsolva és csatlakoztatva van-e a hálózathoz, majd klikkeljen az [Ismételt keresés] gombra.

3 Válassza ki a telepíteni kívánt nyomtatómeghajtót, majd kattintson a [Tovább] gombra. (Csak Egyedi telepítés esetén)

Klikkeljen a telepítendő nyomtató meghajtó négyzetére, hogy a pipa (☑) megjelenjen.



- A PC-Fax illesztőprogram telepítésekor nem jelenik meg ez a képernyő.

4 Ellenőrizze a tartalmát, majd klikkeljen a [Tovább] gombra.

Kapcsolódó témakörök

Ha a [Standard telepítés] vagy az [Egyedi telepítés]* van kijelölve, a telepítés az alább jelzett módon fog megtörténni.

- Gépcsatlakozási mód: LPR közvetlen nyomtatás (Automatikus keresés)
- Nyomtató meghajtó*: Standard telepítés: PCL6
Egyedi telepítés: Válasszon a PCL6, PS és PPD közül
- Nyomtató meghajtó neve: Nem módosítható
- Betűtípusok megjelenítése*: Telepítve

* Nem lesz beállítva a PC-Fax illesztőprogramnál.

- Egyéni telepítés (7. oldal)

5 Kövesse a képernyőn megjelenő utasításokat.

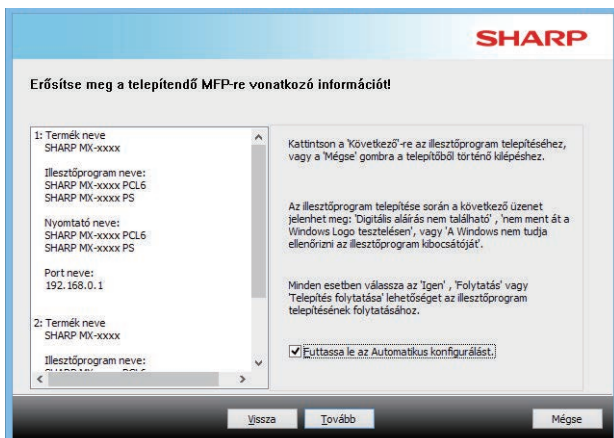
Olvassa el az üzenetet a megjelenő ablakban, és klikkeljen a [Tovább] gombra.

A telepítés megkezdődik.

Állítsa a [Futtassa le az Automatikus konfigurálást.]

jelölőnégyzetet értékre, és végezze el a telepítést. A

készülék opcionális kiegészítői és a perifériák állapota megjelenhet a konfigurációban.



- Ha biztonsági figyelmeztetés jelenik meg, ne feledjen a [Telepítés] gombra kattintani.

6 Ha megjelenik a telepítés befejezését jelző képernyő, klikkeljen az [Befejezés] gombra.

- A telepített meghajtó alapértelmezett nyomtatómeghajtóként való beállításához válassza ki a gép nevét innen: Beállítás alapértelmezett nyomtatóként. Ha nem szeretné módosítani az alapértelmezett nyomtatót, válassza a [Nincs módosítás] lehetőséget.
- Tesztoldal nyomtatásához kattintson a [Tesztoldal nyomtatása] lehetőségre. (Csak nyomtatómeghajtó)

Ezzel a telepítés befejeződött.

A telepítés után megjelenhet egy üzenet, amely a számítógép újraindítását kéri. Ha ez az üzenet megjelenik, klikkeljen az [Igen] gombra a számítógép újraindításához.

Kapcsolódó témakörök

- Windows / A telepíteni kívánt szoftver kiválasztása (3. oldal)
- Opcionális kiegészítők és perifériák engedélyezése (14. oldal)

Hibaelhárítás

- A szoftvert nem lehet telepíteni (22. oldal)
- A készülék IP-címének ellenőrzése (22. oldal)
- A gépet nem ismeri fel a szoftver (23. oldal)

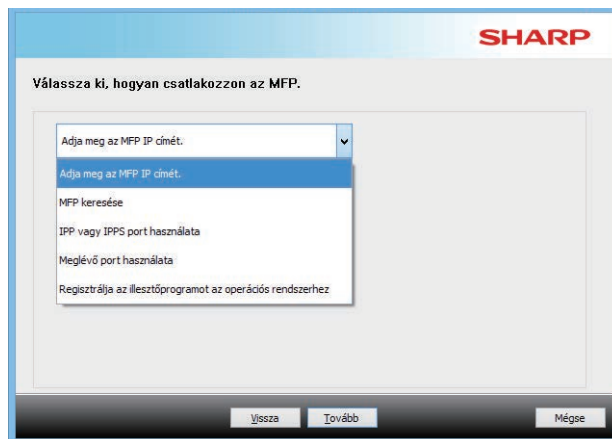
Egyéni telepítés

Az egyéni telepítés során részletesen meg lehet adni a konfigurációt.

1 Kattintson a [Egyéni telepítés] gombra.

A Válasszon egy telepítési módot! képernyő megjelenítéséhez olvassa el a(z) "A nyomtató meghajtó / PC-Fax illesztőprogram telepítése (normál folyamat) (4. oldal)" fejezetet.

2 Válassza ki, hogyan csatlakozzon az MFP.



Adja meg az MFP IP címét.

▶ 8. oldal

Ha a gépet a program nem ismeri fel automatikusan, mert pl. nincs bekapcsolva, a telepítés folytatható, ha megadja a gép nevét (gazdagép neve) vagy IP címét.

MFP keresése

▶ 10. oldal

Keresse meg a hálózathoz csatlakoztatott berendezést és telepítse a meghajtót. A berendezés megkeresése pont ugyanaz a folyamat, mint a Standard telepítés, de speciális beállításokat is konfigurálhat.

IPP vagy IPPS port használata

▶ 11. oldal

Az IPP funkció használata esetén még amikor a nyomtató távol is van elhelyezve, használható faxként, és jó minőségű nyomtatás is lehetséges. Az SSL funkció egyidejű használata esetén titkosított adatok küldhetők.

Meglévő port használata

▶ 12. oldal

Számítógépén telepítse a meghajtót a már meglévő port használatával. Emellett új portot is létrehozhat.

Regisztrálja az illesztőprogramot az operációs rendszerhez

▶ 13. oldal

Még ha a nyomtató nem csatlakozik a LAN, lehetséges, hogy a nyomtató meghajtó telepítését.

Telepítés a gép címének megadásával

- 1** Ha a program megkérdezi, hogyan van a nyomtató csatlakoztatva, válassza az [Adja meg az MFP IP címét.] elemet, és klikkeljen a [Tovább] gombra.

A speciális telepítési képernyő megjelenítéséhez olvassa le az "Egyéni telepítés (7. oldal)" részt.

- 2** Adja meg a gép nevét (állomásnév) vagy IP címét, és klikkeljen a [Tovább] gombra.

- Ha szükséges, konfigurálja a port beállításait. (Általában nincs szükség módosításra.)
- Ha a tandemnyomatási funkciót fogja használni, válassza az [Igen] lehetőséget. (Csak nyomtatómeghajtó)

- 3** Ha megjelenik a típusválasztás képernyő, válassza ki a gépe típusának nevét, és klikkeljen a [Tovább] gombra.

A listát a modellnév, szintípus vagy sebesség egy részével szűrheti.

Kapcsolódó témakörök

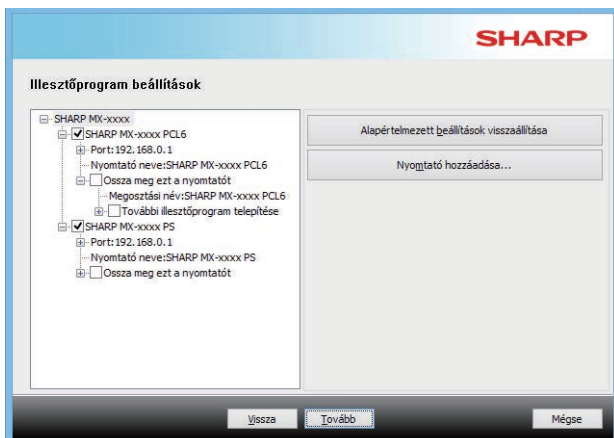
- Windows / A telepíteni kívánt szoftver kiválasztása (3. oldal)

Hibaelhárítás

- A szoftvert nem lehet telepíteni (22. oldal)
- A készülék IP-címének ellenőrzése (22. oldal)

4 Ha a nyomtató meghajtó választás ablak megjelenik, válassza ki a telepíteni kívánt nyomtató meghajtót, és katteljen a [Tovább] gombra.

Katteljen a telepíteni kívánt nyomtató meghajtó jelölőnégyzetére, hogy a pipa () megjelenjen.



- A nyomtató nevének módosításához kattintson a [Nyomtató neve] lehetőségre.
- A modell nevének listáról való kijelölésével és a [Nyomtató hozzáadása] lehetőségre kattintással ugyanarra a modellre átmásolhatja a meghajtó beállításait és több meghajtót is telepíthet, mindegyiket más-más névvel. (Csak nyomtatómeghajtó)
- Nyomtató megosztásához jelölje ki az [Ossza meg ezt a nyomtatót] jelölőnégyzetet . Ha az ügyfélszámítógép az ön verziójától eltérő verziójú operációs rendszeren fut, jelölje ki a [További illesztőprogram telepítése] jelölőnégyzetet . (Csak nyomtatómeghajtó)

5 Kövesse a képernyőn megjelenő utasításokat, és folytassa a telepítést.

- Ellenőrizze a megjelenő képernyő tartalmát. Kattintson a [Tovább] gombra a telepítés folytatásához.
- Állítsa a [Futtassa le az Automatikus konfigurálást.] jelölőnégyzetet értékre, és végezze el a telepítést. A készülék opcionális kiegészítői és a perifériák állapota megjelenhet a konfigurációban. (Csak nyomtatómeghajtó)
- Ha a kijelző betűtípusa telepítve van, állítsa a [Kijelző betűtípus telepítése] jelölőnégyzetet a következőre: . (Csak nyomtatómeghajtó)
- Ha biztonsági figyelmeztetés jelenik meg, ne feledjen a [Telepítés] gombra kattintani.

6 Kattintson a [Befejezés] gombra.

- A telepített meghajtó alapértelmezett nyomtatómeghajtóként való beállításához válassza ki a gép nevét innen: Beállítás alapértelmezett nyomtatóként. Ha nem szeretné módosítani az alapértelmezett nyomtatót, válassza a [Nincs módosítás] lehetőséget.
- Tesztoldal nyomtatásához kattintson a [Tesztoldal nyomtatása] lehetőségre. (Csak nyomtatómeghajtó)

Ezzel a telepítés befejeződött.

A telepítés után megjelenhet egy üzenet, amely a számítógép újraindítását kéri. Ha ez az üzenet megjelenik, katteljen az [Igen] gombra a számítógép újraindításához.

Kapcsolódó témakörök

- Windows / A telepíteni kívánt szoftver kiválasztása (3. oldal)
- Opcionális kiegészítők és perifériák engedélyezése (14. oldal)
- A port módosítása (15. oldal)

Hibaelhárítás

- A szoftvert nem lehet telepíteni (22. oldal)

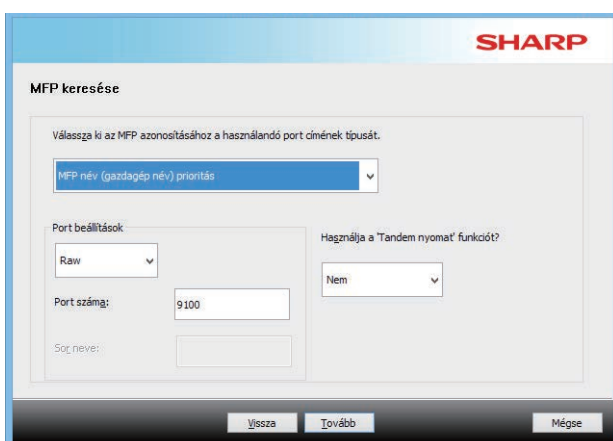
A berendezés megkeresése és a meghajtó telepítése

- 1** Ha a program megkérdezi, hogyan van a nyomtató csatlakoztatva, válassza az [MFP keresése] elemet, és klikkeljen a [Tovább] gombra.

A speciális telepítési képernyő megjelenítéséhez olvassa le az "Egyéni telepítés (7. oldal)" részt.

- 2** Válasszon ki egy keresési módot.

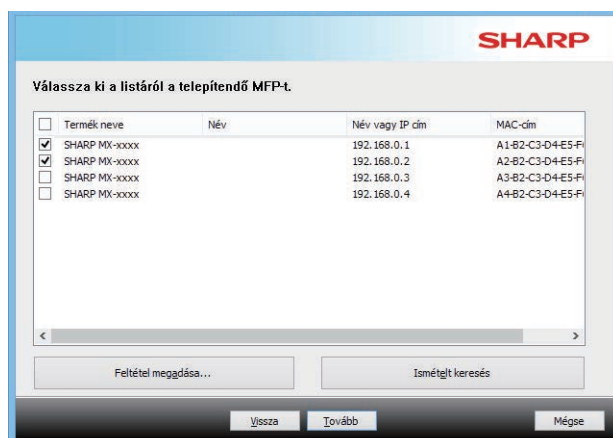
Jelölje ki a berendezés nevét (gazdanév) vagy IP-címét, majd kattintson a [Tovább] gombra.



- Ha szükséges, konfigurálja a port beállításait. (Általában nincs szükség módosításra.)
- Ha a tandemnyomtatási funkciót fogja használni, válassza az [Igen] lehetőséget. (Csak nyomtatómeghajtó)

- 3** Ha megjelenik a típusválasztás képernyő, válassza ki a gépe típusának nevét, és klikkeljen a [Tovább] gombra.

Rákattinthat a [Feltétel megadása] gombra is, és a gép nevét (gazdanévét) vagy IP címét megadva, illetve a keresési időszakot kiválasztva megkeresheti a gépet.



Termék neve	Név	Név vagy IP cím	MAC-cím
<input checked="" type="checkbox"/> SHARP MX-xxxx		192.168.0.1	A1-B2-C3-D4-E5-F
<input checked="" type="checkbox"/> SHARP MX-xxxx		192.168.0.2	A2-B2-C3-D4-E5-F
<input type="checkbox"/> SHARP MX-xxxx		192.168.0.3	A3-B2-C3-D4-E5-F
<input type="checkbox"/> SHARP MX-xxxx		192.168.0.4	A4-B2-C3-D4-E5-F

- 4** Kövesse a képernyőn megjelenő utasításokat, és folytassa a telepítést.

További részletekért lásd a "Telepítés a gép címének megadásával (8. oldal)" rész 4 lépésétől.

Ezzel a telepítés befejeződött.

Kapcsolódó témakörök

- Windows / A telepíteni kívánt szoftver kiválasztása (3. oldal)
- Opcionális kiegészítők és perifériák engedélyezése (14. oldal)

Hibaelhárítás

- A szoftvert nem lehet telepíteni (22. oldal)
- A készülék IP-címének ellenőrzése (22. oldal)

Az IPP vagy az SSL funkció használata a nyomtatáshoz

Az SSL funkció beállításához adja meg a készülék SSL-beállításait. Ha utasításokat szeretne, töltsse le a kézikönyvet a készülék webhelyéről.

1 Ha a program megkérdezi, hogyan van a nyomtató csatlakoztatva, válassza az [IPP vagy IPPS port használata] elemet, és klikkeljen a [Tovább] gombra.

A speciális telepítési képernyő megjelenítéséhez olvassa le az "Egyéni telepítés (7. oldal)" részt.

2 Ha proxy szervert használ, adja meg a proxy szervert, és klikkeljen a [Tovább] gombra.

A proxy szerver megadásához válassza a [Nyomtatás az alábbi proxy szerveren keresztül] elemet, majd adja meg a [Címe]-et és a [Port száma]-ot.

The screenshot shows the 'IPP vagy IPPS port használata' (IPP or IPPS port usage) screen. It asks if the user wants to print through a proxy server. There are three options: 'A proxy kiszolgálón keresztül nyomtat?' (Print through proxy server?), 'Ha a proxy kiszolgálón keresztül történik az adatforgalom, be kell állítani a proxy kiszolgálót.' (If data traffic goes through proxy server, proxy server must be set up.), and 'Ha nem tudja, hogyan kell beállítani a proxy kiszolgálót, forduljon a rendszergazdához.' (If you don't know how to set up proxy server, contact system administrator.). A dropdown menu is set to 'Nyomtatás proxy kiszolgáló közbeiktatása nélkül' (Print without proxy server mediation). Below are input fields for 'Címe:' (Address) and 'Port száma:' (Port number).

3 Adja meg a gép elérési útvonalát (URL), és klikkeljen a [Tovább] gombra.

Az URL-t az alábbi formátumban adja meg:

Normál formátum:

`http://<a gép domain neve vagy IP címe*1>:631*2/ipp`

SSL használatával:

`https://<a gép domain neve vagy IP címe*1>:<port szám*3>/ipp`

*1 Amikor IPv6-címet ad meg, az IP-címet tegye szögletes zárójelbe: [].

Példa: IP-cím 2001:1::a → `http://[2001:1::a]:631/ipp`

*2 Általában a "631" számot kell megadni a port számaként.

Ha az IPP port száma módosítva lett a gépen, adja meg az új port számot.

*3 Általában a port szám, valamint a közvetlenül a port szám előtt lévő kettőspont ":" elhagyható. Ha az IPP port az SSL funkcióhoz módosítva lett a gépen, adja meg az új port számot.

The screenshot shows the 'Adja meg a csatlakoztatni kívánt MFP URL címét.' (Enter the MFP URL you want to connect to.) screen. It has a text input field for 'Az MFP eszköz URL-je:' (MFP device URL) with the example 'http://xxx.xxx.com:631/ipp'. Below are examples for 'Példa:' (Example): 'http://xxx.xxx.com:631/ipp', 'https://xxx.xxx.com/ipp (SSL használatkor)' (https://xxx.xxx.com/ipp (when using SSL)), and a note: 'Megjegyzés: Az SSL-titkosított nyomtatáshoz adja hozzá a "https://" az URL-hez.' (Note: For SSL-encrypted printing, add "https://" to the URL.). At the bottom, it says 'Csak akkor használható az SSL-titkosított nyomtatás, ha az MFP támogatja az SSL szolgáltatást, és az MFP eszköz SSL beállításait engedélyezték.' (SSL-encrypted printing is only usable if the MFP supports the SSL service and the MFP device's SSL settings are enabled.) and a 'Keresés' (Search) button.

• Ha a számítógép és a gép azonos helyi hálózatra (LAN) van csatlakoztatva, megkeresheti a gépet a [Keresés] gombra klikkeléssel. Megjelenik a gép elérési útvonala (URL). Válassza ki az útvonalat (URL), és klikkeljen az [Tovább] gombra.

4 Kövesse a képernyőn megjelenő utasításokat, és folytassa a telepítést.

További részletekért lásd a "Telepítés a gép címének megadásával (8. oldal)" rész 3 lépésétől.

Ezzel a telepítés befejeződött.

Kapcsolódó témakörök

- Windows / A telepíteni kívánt szoftver kiválasztása (3. oldal)
- Opcionális kiegészítők és perifériák engedélyezése (14. oldal)

Hibaelhárítás

- A szoftvert nem lehet telepíteni (22. oldal)
- A készülék IP-címének ellenőrzése (22. oldal)

Meghajtó telepítése már meglévő port használatával

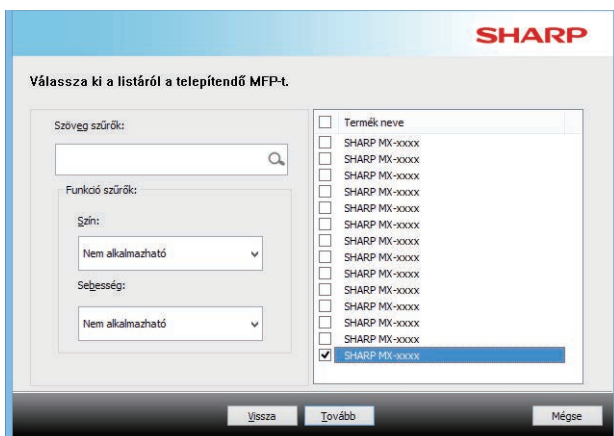
Számítógépen telepítse a meghajtót a már meglévő port használatával. Emellett új portot is létrehozhat.

1 Válassza a [Meglévő port használata] lehetőséget, és kattintson a [Tovább] gombra.

A speciális telepítési képernyő megjelenéséhez olvassa le az "Egyéni telepítés (7. oldal)" részt.

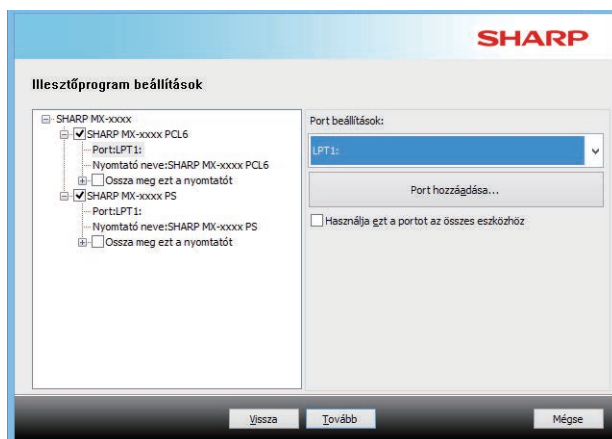
2 Ha megjelenik a típusválasztás képernyő, válassza ki a gépe típusának nevét, és klikkeljen a [Tovább] gombra.

A listát a modellnév, szintípus vagy sebesség egy részével szűrheti.



3 Válassza ki a portot.

- Kattintson a listában a módosítani kívánt [Port] elemre, majd jelölje ki a kívánt portot.
- Új port létrehozásához kattintson a [Port hozzáadása] lehetőségre. További részletekért lásd a "A port módosítása (15. oldal)" rész 4 lépésétől.



4 Kövesse a képernyőn megjelenő utasításokat, és folytassa a telepítést.

További részletekért lásd a "Telepítés a gép címének megadásával (8. oldal)" rész 5 lépésétől.

Ezzel a telepítés befejeződött.

Kapcsolódó témakörök

- Windows / A telepíteni kívánt szoftver kiválasztása (3. oldal)
- Opcionális kiegészítők és perifériák engedélyezése (14. oldal)
- A port módosítása (15. oldal)

Hibaelhárítás

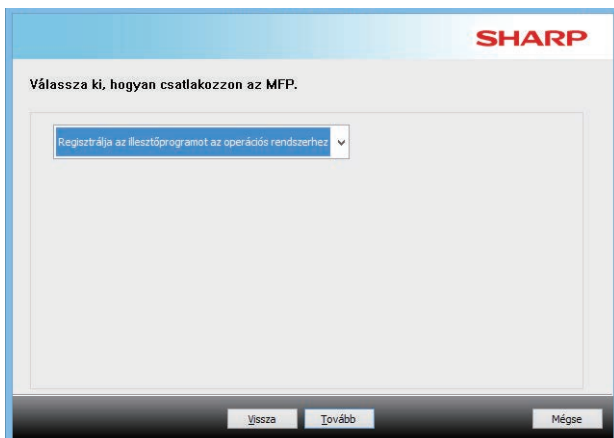
- A szoftvert nem lehet telepíteni (22. oldal)

Csak az illesztőprogram telepítése

Nem lehet csak az illesztőt telepíteni egy PC-Fax illesztőprogramon. A menüben csak a nyomtatóillesztő jelenik meg.

1 Válassza a [Regisztrálja az illesztőprogramot az operációs rendszerhez] lehetőséget, és kattintson a [Tovább] gombra.

A speciális telepítési képernyő megjelenítéséhez olvassa le az "Egyéni telepítés (7. oldal)" részt.



2 Ellenőrizze a képernyő tartalmát, és kattintson a [Tovább] gombra.

Megkezdődik a telepítés. Amikor megjelenik a befejező képernyő, kattintson az [Befejezés] gombra.

- Ha biztonsági figyelmeztetés jelenik meg, ne feledjen a [Telepítés] gombra kattintani.

Kapcsolódó témakörök

- Windows / A telepíteni kívánt szoftver kiválasztása (3. oldal)

Opcionális kiegészítők és perifériák engedélyezése

1 Kattintson a [Start] gombra, válassza a [Beállítások] → [Eszköz] → [Eszközők és nyomtatók] opciót.

Windows 8.1/Windows Server 2012 esetében a jobb egérgombbal kattintson a [Start] gombra, válassza a [Vezérlőpult] → [Eszközők és nyomtatók megtekintése] (vagy az [Eszközők és nyomtatók] opciót).

2 Nyissa meg a nyomtató tulajdonságok ablakot.

- (1) Kattintson a gép nyomtató meghajtó ikonjára.
- (2) Válassza a [Tulajdonságok]-at.

3 Kattintson a [Konfiguráció] fülre.

4 Kattintson az [Automata konfiguráció] gombra.

A beállítások automatikusan konfigurálódnak a felismert gép állapota alapján.

5 Kattintson az [OK] gombra a nyomtató tulajdonságok ablakban.

A PPD nyomtatóillesztő használata esetén amikor megjelenik a „Nymtató tulajdonságai képernyő” a 2. lépésben, kövesse az alábbi lépéseket:

- (1) Kattintson a [Device Settings] fülre.
- (2) Konfiguráljon minden egyes elemet a gép beállításai szerint.

Az elemek és az elemek konfigurálási műveletsorai az operációs rendszer verziójától függően változnak.

Kapcsolódó témakörök

- Windows / A telepíteni kívánt szoftver kiválasztása (3. oldal)
- A port módosítása (15. oldal)

Hibaelhárítás

- A szoftvert nem lehet telepíteni (22. oldal)
- Ellenőrizni szeretném a perifériák állapotát (22. oldal)
- Probléma a Windows rendszerrel (23. oldal)
- Nem sikerül a készülék opcionális kiegészítőinek és perifériáinak automatikus beállítása (23. oldal)

A port módosítása

1 Kattintson a [Start] gombra, válassza a [Beállítások] → [Eszköz] → [Eszközök és nyomtatók] opciót.

Windows 8.1/Windows Server 2012 esetében a jobb egérgombbal kattintson a [Start] gombra, válassza a [Vezérlőpult] → [Eszközök és nyomtatók megtekintése] (vagy az [Eszközök és nyomtatók] opciót).

2 Nyissa meg a nyomtató tulajdonságok ablakot.

- (1) Kattintson a gép nyomtató meghajtó ikonjára.
- (2) Válassza a [Tulajdonságok]-at.

3 Port hozzáadása vagy módosítása.

- (1) Kattintson a [Portok] fülre.
- (2) Kattintson a [Port hozzáadása] gombra.

- Egy meglévő portra való váltáshoz válassza ki a portot a listából, és kattintson az [Alkalmaz] gombra.

4 Jelölje ki a port típusát és kattintson az [Új port] gombra.

• Standard TCP/IP Port

Ez az operációs rendszer által biztosított általános nyomtatóport.

- (1) Kattintson a [Tovább] gombra.
- (2) Adja meg a gép IP címét a [Nyomtató neve vagy TCP/IP-címe] elemnél, és kattintson a [Tovább] gombra.
- (3) Kattintson a [Befejez] gombra.

• SC2 TCP/IP Port

Ha IPv4-hálózaton használja a Tandem nyomtatást, használja ezt a portot.

- (1) Adja meg a gép IP címét.
- (2) Győződjön meg róla, hogy az [LPR]-t választotta.
- (3) Győződjön meg róla, hogy az [Ip] be lett írva.
- (4) Kattintson az [OK] gombra.

• SC-Print2005 Port

a a nyomtató meghajtó "Egyéni telepítés" használatával "IPP vagy IPPS port használata" kiválasztásával lett telepítve, az "SC-Print2005 Port" adódik hozzá.

Kövesse a képernyőn megjelenő utasításokat.

- Az "SC2 TCP/IP Port" hozzáadódik, ha a nyomtató meghajtó a "Egyéni telepítés" lett kiválasztva "Adja meg az MFP IP címét." vagy az "MFP keresése" megadásával.
- Az SC2 TCP/IP Port nem használható ha a gép IPv6-hálózathoz van csatlakoztatva.

5 Kattintson a [Bezár] gombra a 4. lépés képernyőjén.

6 Kattintson a [Alkalmaz] gombra a 3. lépés képernyőjén.

- Amikor "Standard TCP/IP Port"-tal létrehozott portot használunk, a 3-as lépésnél a [Port beállítása] gomb megnyomása után megjelenő képernyőn győződjön meg róla, hogy az [SNMP állapot engedélyezve] jelölőnégyzet nincs kiválasztva (). Abban az esetben, ha az [SNMP állapot engedélyezve] jelölőnégyzet ki van jelölve () , elképzelhető, hogy nem fog tudni kifogástalanul nyomtatni a nyomtatóra.

Kapcsolódó témakörök

- Windows / A telepíteni kívánt szoftver kiválasztása (3. oldal)
- Meghajtó telepítése már meglévő port használatával (12. oldal)

Hibaelhárítás

- A szoftvert nem lehet telepíteni (22. oldal)
- A készülék IP-címének ellenőrzése (22. oldal)
- Probléma a Windows rendszerrel (23. oldal)

Printer Status Monitor Telepítése

Ez a szoftver teszi lehetővé a nyomtatás állapotának, az utófeldolgozó egység meglétének, a papírméretnek és a hátralévő papír mennyiségének ellenőrzését a számítógép képernyőjén.

A Status monitor nem használható olyankor, amikor az IPP funkció használatban van.

1 Töltse le a Printer Status Monitor képernyőt a weboldalunkról és hajtsa végre a telepítést.

Bővebb információért forduljon a viszonteladóhoz vagy a legközelebbi hivatalos márkakereskedőhöz.

2 Kövesse a képernyőn megjelenő utasításokat.

3 Ha megjelenik a telepítés befejezését jelző képernyő, klikkeljen az [Befejezés] gombra.

Ha azt szeretné, hogy a Nyomtató állapot figyelő (Printer Status Monitor) automatikusan elinduljon a számítógép bekapcsolásakor, válassza a [Regisztráció indításkor] négyzetet és klikkeljen az [Befejezés] gombra.

Ezzel a telepítés befejeződött.

A telepítés után megjelenhet egy üzenet, amely a számítógép újraindítását kéri. Ha ez az üzenet megjelenik, klikkeljen az [Igen] gombra a számítógép újraindításához.

- A Printer Status Monitor használatára vonatkozó műveletsorokhoz olvassa el a Súgó fájlt. Kattintson a Windows [Start] gombra, válassza az [Minden alkalmazás] (vagy [Minden program]) opciót, válassza a [SHARP Printer Status Monitor], majd a [Súgó] opciót. (Windows 8.1 esetében válassza a [Súgó] opciót az Alkalmazások ablakban található SHARP Printer Status Monitor menüből.)

Kapcsolódó témakörök

- Windows / A telepíteni kívánt szoftver kiválasztása (3. oldal)

Hibaelhárítás

- A szoftvert nem lehet telepíteni (22. oldal)
- Probléma a Windows rendszerrel (23. oldal)

A lapolvasó illesztőprogram telepítése

1 Dupla-klikkeljen a [Setup] ikonra ().

Ha a szoftvert weboldalunkon vagy viszonteladónktól igényelte

Csomagolja ki az igényelt szoftvert, majd kattintson duplán a [Setup] ikonra a mappában. Folytassa a következő lépésekkel.

Ha a „Software CD-ROM” a gép tartozéka volt

Helyezze be a Software CD-ROM lemezt számítógépébe, keresse meg a CD-ROM-ot és kattintson duplán a [Setup] ikonra, majd a [Segédszoftver] - [Lapolvasó illesztőprogram (TWAIN)] lehetőségre.

- A "SZOFTVER LICENC" megállapodást más nyelven is megjelenítheti, ha a kívánt nyelvet a Nyelv menüben kiválasztja. Ha a szoftvert a kiválasztott nyelven kívánja telepíteni, folytassa a telepítést az adott nyelven.

2 Kövesse a képernyőn megjelenő utasításokat.

Olvassa el az üzenetet a megjelenő ablakban, és klikkeljen a [Tovább] gombra.

3 Ha megjelenik a beállítás befejezése ablak, klikkeljen az [OK] gombra.

A telepítés után megjelenhet egy üzenet, amely a számítógép újraindítását kéri. Ha ez az üzenet megjelenik, klikkeljen az [Igen] gombra a számítógép újraindításához.

4 Kattintson a Windows [Start] gombra, válassza az [Minden alkalmazás] (vagy [Minden program]) opciót, válassza a [SHARP MFP TWAIN K*], majd a [Eszköz kiválasztása] opciót.

Windows 8.1 esetében válassza a [Eszköz kiválasztása] opciót az Alkalmazások ablakban található „SHARP MFP TWAIN K*” menüből.

* A karakterek és a szám modellenként eltérhetnek.

5 Kattintson a [Keresés] gombra.

Ha ismeri az IP címet, klikkeljen a [Input] gombra, és keresés nélkül adja meg az IP címet.

6 Válassza ki a gép IP címét a "Címe" menüben, és klikkeljen az [OK] gombra.

- A gép IP címét kérje a rendszergazdától (hálózati rendszergazda).
- A gép neve (kiszolgáló név) vagy IP címe közvetlenül megadható a "Címe" menüben.
- Ha a gép lapolvasási (szkenner) funkciója által használt portszám módosítva lett, írjon be egy kettőspontot ":" az IP cím után, majd írja be a portszámot. (Általában a portszámot nem kell megadni.)

7 Kattintson a [OK] gombra.

Ezzel a Lapbeolvasó illesztőprogram konfigurációja befejeződött.

Kapcsolódó témakörök

- Windows / A telepíteni kívánt szoftver kiválasztása (3. oldal)

Hibaelhárítás

- A szoftvert nem lehet telepíteni (22. oldal)
- A készülék IP-címének ellenőrzése (22. oldal)
- Probléma a Windows rendszerrel (23. oldal)

macOS / A nyomtató meghajtó telepítése

Ebben a részben bemutatjuk, hogy miként telepíthető és állítható be a nyomtatóillesztő macOS-környezetben. Ha weboldalról letöltött nyomtató-illesztőprogramot szeretne telepíteni, kezdje a 3. lépéssel.

1 Dupla-klikkeljen a [macOS] mappára.

- (1) Tegye be a "Software CD-ROM"-ot a számítógép CD-ROM meghajtójába.
- (2) Dupla-klikkeljen a [CD-ROM] ikonra az Asztalon.
- (3) Dupla-klikkeljen a [macOS] mappára.

2 Dupla-klikkeljen az operációs rendszer verziójának megfelelő mappára.

3 Dupla-klikkeljen a DMG fájlra.

Fontos, hogy a szoftver telepítése előtt olvassa el a "ReadMe First" fájlt. A "ReadMe First" az [English] mappa a [Readme] mappában található.

* A karakterek és a szám modellenként eltérhetnek.

4 Kattintson duplán az [MX-C55*] ikonra.

* Modelltől függően a karakter vagy a szám eltérő lehet.

5 Klicceljen a [Continue] gombra.



6 Fontos, hogy megértse a licenz megállapodás tartalmát, majd klicceljen a [Continue] gombra.

- Ha a megállapodás más nyelven jelenik meg, váltson nyelvet a nyelv menüben.

7 Klicceljen az [Agree] gombra.

8 Klicceljen az [Install] gombra.

A telepítés megkezdődik.

- A a nyomtató-illesztőprogram telepítése során figyelmeztető üzenet jelenhet meg, a tanúsítvány kiadási dátumától függően. Ez nem jelent problémát, folytassa a telepítést.
- Ha megjelenik az "Authenticate" ablak, adja meg a jelszót, és klicceljen az [Install Software] (vagy az [OK]) gombra.

9 Amikor megjelenik a telepítés befejezését jelző képernyő, kattintson a [Close] gombra.

Ezzel befejeződik a szoftver telepítése. Ezután konfigurálja a nyomtató meghajtó beállításokat.

10 Kattintson a [System Preferences] opcióra az Apple menüben, és válassza ki a [Printers & Scanners] opciót.

11 Kattintson a [+] gombra, majd válassza a [Nyomtató vagy szkennert hozzáadása] opciót.

Kapcsolódó témakörök

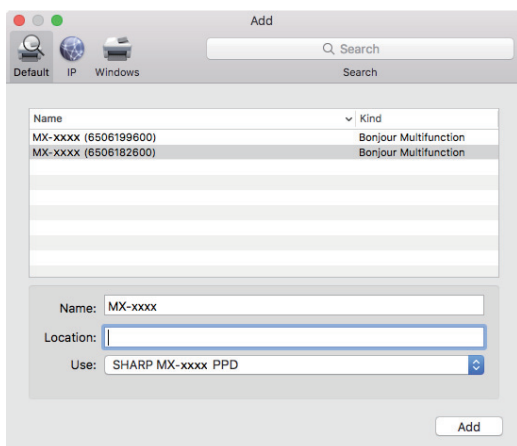
Rendszerkövetelmények (Operációs rendszer):

- macOS 10.9 - 11.0
- A használt típustól függően előfordulhat, hogy szükséges a PS3 bővítőcsomag.
- A Lapolvasó illesztőprogram és a PC-Fax illesztőprogram nem használható macOS környezetben.

- Nyomtatás az IPP funkció használatával (20. oldal)

Hibaelhárítás

- A szoftvert nem lehet telepíteni (22. oldal)
- A készülék telepítése (22. oldal)
- macOS számítógéppel kapcsolatos probléma (24. oldal)

12 **Klikkeljen az [Default] ikonra.****13** **Klikkeljen a gép típusnévére.**

A modellnév általában a következőképpen jelenik meg:
<Modellnév> (<sorozatszám>)

14 **Fontos, hogy az Ön által használt típus PPD fájlját válassza.**

A gép PPD fájlja automatikusan kiválasztódik.

15 **Klikkeljen az [Add] gombra.**

- A PPD fájl a rendszerindító (startup) lemez következő mappáiba lett telepítve.
[Library] - [Printers] - [PPDs] - [Contents] - [Resources]
A használt operációs rendszertől függően eltérhet az alkalmazandó mappa. A részleteket lásd az operációs rendszer útmutatójában.

16 **Kattintson a nyomtató ikonra, majd az [Options & Supplies] gombra és az [Option] (vagy az [Driver]) lapra.****17** **A készülék termékkonfigurációjának megfeleltetése.**

Ha a készülék állapotának észlelése automatikusan történt, ellenőrizze, hogy helyesek-e a beállítások.

Ha a beállítások helytelenek, vagy manuális beállítás szükséges, kövesse az alábbi lépéseket:

- (1) **Válassza ki a készülékhez csatlakoztatott perifériákat**
- (2) **Kattintson az [OK] gombra**

Ezzel a nyomtató meghajtó konfigurációja befejeződött.

- A telepített opciókat és a tálca beállításait az "Gépállapot lista" kinyomtatásával ellenőrizheti.
A [Gépállapot lista] oldal kinyomtatása: [Beállítások] → [Állapot] → [Lista a Felhasználónak] → [Nyomtatás]

Kapcsolódó témakörök

- Nyomtatás az IPP funkció használatával (20. oldal)

Hibaelhárítás

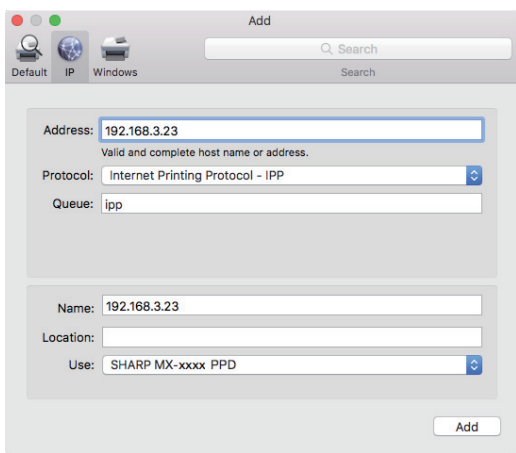
- A szoftvert nem lehet telepíteni (22. oldal)
- A készülék telepítése (22. oldal)
- macOS számítógéppel kapcsolatos probléma (24. oldal)

Nyomtatás az IPP funkció használatával

A készülék faxként is használható, azáltal, hogy egy távoli készüléken végezhető nyomtatás.

- 1 Jelenítse meg a [Printer browser] képernyőt.**
A képernyő megjelenítéséről lásd a 1–10. pontokat a 18 oldalon, „macOS / A nyomtató meghajtó telepítése” című résznél.

- 2 Kattintson az [IP] ikonra.**



- 3 Válassza az [IPP] elemet a "Protocol" menüben.**

- 4 Adja meg a gép címét (IP cím vagy domain név) és a feladatsor nevét (Queue Name).**

- 5 Írja be a "Queue Name"-hez, hogy "ipp".**

- 6 Fontos, hogy az Ön által használt típus PPD fájlját válassza.**

A gép PPD fájlja automatikusan kiválasztódik.

- 7 Kattintson az [Add] gombra.**

- 8 Folytassa a telepítést.**

Kapcsolódó témakörök

- Nyomtatás az IPP funkció használatával (20. oldal)

Hibaelhárítás

- A szoftvert nem lehet telepíteni (22. oldal)
- A készülék telepítése (22. oldal)
- macOS számítógéppel kapcsolatos probléma (24. oldal)

Hibaelhárítás

Ez a fejezet a nyomtatóillesztő vagy a szoftver telepítése során esetlegesen előforduló telepítési problémákra, kérdésekre és ellenintézkedésekre vonatkozóan tartalmaz tájékoztatást.

Telepítéssel kapcsolatos probléma (Windows/macOS) 22

- A szoftvert nem lehet telepíteni 22

A készülék telepítése 22

- A készülék IP-címének ellenőrzése 22
- Ellenőrizni szeretném a perifériák állapotát 22

Probléma a Windows rendszerrel 23

- A gépet nem ismeri fel a szoftver 23
- Nem sikerül a készülék opcionális kiegészítőinek és perifériáinak automatikus beállítása 23
- Szoftver eltávolítása 24

macOS számítógéppel kapcsolatos probléma 24

- A gépet nem ismeri fel a szoftver 24
- Szoftver eltávolítása 24

Telepítéssel kapcsolatos probléma (Windows/macOS)

! A szoftvert nem lehet telepíteni

ELLENŐRZÉS

Van elegendő szabad tárhely a helyi meghajtó?

Megoldás

Töröljön minden fölösleges fájlt és alkalmazást, hogy megnövelje a helyi meghajtó szabad területét.

ELLENŐRZÉS

Olyan operációs rendszert használ, amely nem alkalmazható?

Megoldás

Győződjön meg róla, hogy a szoftver futtatható-e az Ön által használt operációs rendszeren.

⇒ [Windows / A telepíteni kívánt szoftver kiválasztása \(3. oldal\)](#)

⇒ [macOS / A nyomtató meghajtó telepítése \(18. oldal\)](#)

A készülék telepítése

! A készülék IP-címének ellenőrzése

ELLENŐRZÉS

Az IP-cím a készüléken ellenőrizhető.

Megoldás

Koppintson a [Beállítások] gombra a kezd. képerny.n, es valassa az [Állapot] → [Hálózati állapot] lehet.seget.

! Ellenőrizni szeretném a perifériák állapotát

ELLENŐRZÉS

A perifériák állapotának ellenőrzéséhez kövesse az alábbi lépéseket:

Megoldás

A készülék kinyomtatja a „Gépállapot lista” oldalt. A „Gépállapot lista” kinyomtatásához a készülék beállításainál érintse meg a [Beállítások] → [Állapot] lapfűl → [Lista a Felhasználónak] → [Gépállapot lista] pontot.

Probléma a Windows rendszerrel

! A gépet nem ismeri fel a szoftver

ELLENŐRZÉS

A készülékkel azonos hálózatra van csatlakoztatva a számítógép?

Megoldás

Ha a gép és a számítógép nem azonos helyi hálózatra (LAN) van csatlakoztatva, a program nem ismeri fel a gépet. Ha két eszköz különböző alhálózatokra van csatlakoztatva, kattintson a [Feltétel megadása] gombra, és adja meg a gép nevét (kiszolgálónév) vagy IP-címét a gép ismételt kereséséhez.

ELLENŐRZÉS

Megfelelően van csatlakoztatva a géphez a számítógép?

Megoldás

Ellenőrizze, hogy a vezeték a számítógépen és a gépen megfelelően van-e a LAN csatlakozóhoz csatlakoztatva. Ellenőrizze a csatlakozásokat a hub-nál is.

ELLENŐRZÉS

Be van kapcsolva a gép?

Megoldás

Ha a berendezés ki van kapcsolva, a rendszer nem érzékeli. Kapcsolja be a főkapcsolót és miután bekapcsolta, keresse meg újra a gépet.

! Nem sikerül a készülék opcionális kiegészítőinek és perifériáinak automatikus beállítása

ELLENŐRZÉS

Ha az automatikus telepítés sikertelen, végezze el manuálisan a telepítést.

⇒ [Opcionális kiegészítők és perifériák engedélyezése \(14. oldal\)](#)

Megoldás

Ellenőrizze a csatlakoztatott perifériák állapotát az alábbi lépések követésével, és telepítse az opcionális kiegészítőket.

- 1) Nyomtassa ki a „Gépállapot lista” oldalt a készülék beállításaival, és ellenőrizze a perifériák és tálcák beállításait. A „Gépállapot lista” oldal kinyomtatásához kattintson a [Beállítások] gombra, majd az [Állapot] lapfültre → [Lista a Felhasználónak] → [Gépállapot lista].
- 2) A [Tálca állapot beállítása], [Papír típus neve] és [Tandem nyomtatás beállítása] megadásához kattintson a megfelelő gombra, és ellenőrizze a beállítás részleteit.

Tálca állapot beállítása:

A készülék rendszerbeállításainál a [Közös beállítások] → [Papír beállítások] → [Papírtálca beállítások] érvényesülnek. Adja meg az egyes tálcánál beállított papírméretet és -típust.

Papír típus neve:

A készülék rendszerbeállításainál a [Közös beállítások] → [Papír beállítások] → [Papírtípus rögzítés] érvényesül. Ha egy felhasználói típus neve módosult, adja meg az új nevet.

Tandem nyomtatás beállítása:

A készülék rendszerbeállításainál (rendszergazdai módban) adja meg a kliens IP-cím értékét a [Közös beállítások] → [Eszköz Meghatározása] → [Tandem kapcsolat beállítás] pontnál. A [Tandem kapcsolat beállítás] úgy állítható be, hogy előtte kiválasztja az [Adja meg az MFP IP címét.] vagy az [MFP keresése] lehetőséget az [Egyéni telepítés] képernyőn (csak ha telepítve van).

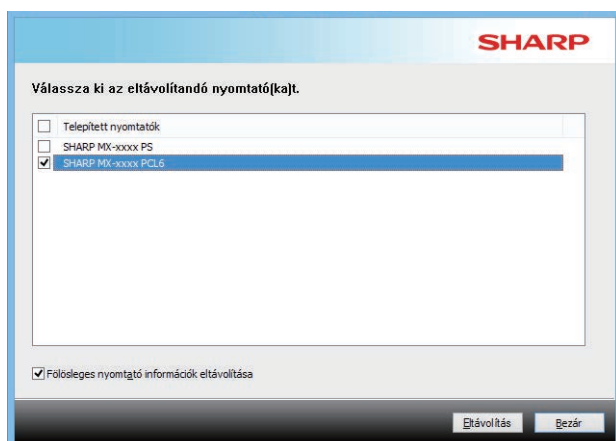
! Szoftver eltávolítása

ELLENŐRZÉS

A telepítővel telepített szoftver eltávolításához kövesse az alábbi lépéseket.

Megoldás

- 1) Kattintson a [Start] gombra, válassza a [Beállítások] → [Rendszer] → [Alkalmazások és szolgáltatások] opciót.
(Windows 8,1/Windows Server 2012 esetében jobb egérgombbal kattintson a [Start] gombra, majd válassza a [Vezérlőpult] → [Program eltávolítása] opciót.)
- 2) Válassza a [SHARP Driver Uninstall Tool] lehetőséget, és kattintson az [Eltávolítás] gombra.
- 3) Válassza ki a listából a törölni kívánt nyomtatómeghajtót vagy PC-Fax illesztőprogram, majd kattintson az [Eltávolítás] gombra.



- 4) Kattintson a [Bezár] gombra.
- 5) Jelölje ki azt a szoftvert, melyet törölni szeretne a listáról, és törölje.
- 6) Indítsa újra a számítógépet.

macOS számítógéppel kapcsolatos probléma

! A gépet nem ismeri fel a szoftver

ELLENŐRZÉS

Be van kapcsolva a gép?

Megoldás

Ha a berendezés ki van kapcsolva, a rendszer nem érzékeli. Kapcsolja be a főkapcsolót és miután bekapcsolta, keresse meg újra a gépet.

ELLENŐRZÉS

Megfelelően van csatlakoztatva a géphez a számítógép?

Megoldás

Ellenőrizze, hogy a vezeték a számítógépen és a gépen megfelelően van-e a LAN csatlakozóhoz csatlakoztatva. Ellenőrizze a csatlakozásokat a hub-nál is.

! Szoftver eltávolítása

Megoldás

Törölje a nyomtató listából a gép PPD fájlját használó nyomtatót. A nyomtató lista megjelenítéséhez olvassa el a "[macOS / A nyomtató meghajtó telepítése \(18. oldal\)](#)" fejezet 10.

Megjegyzés

SHARP[®]

SHARP CORPORATION