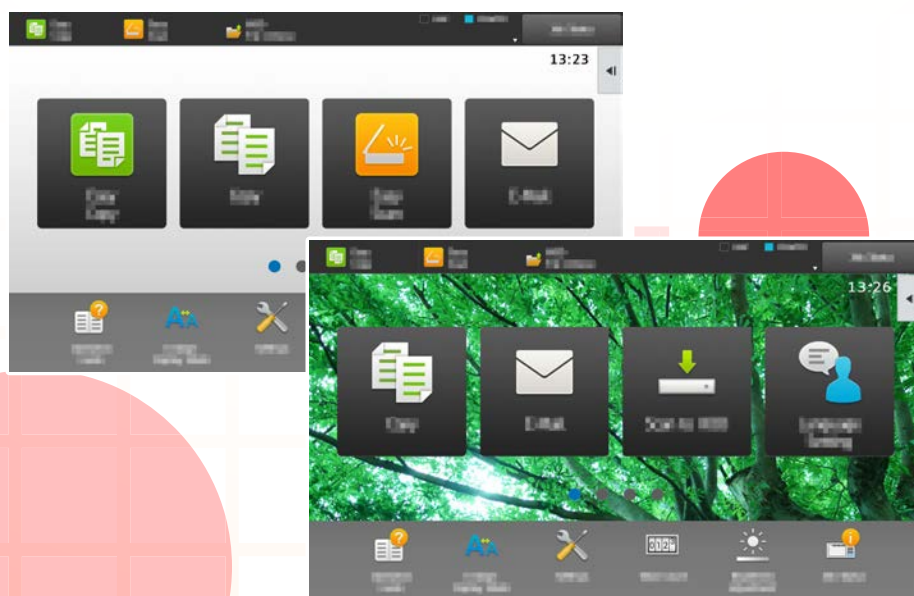


Guida alla personalizzazione dell'interfaccia utente



INDICE DEI CONTENUTI

INFORMAZIONI SU QUESTA GUIDA	2
PERSONALIZZAZIONE DEL DISPLAY	3
• Elementi personalizzabili	4
• Procedura generale di utilizzo della personalizzazione dell'interfaccia utente	6
MODIFICA DEI TASTI DI SCELTA RAPIDA	9
• Aggiunta di tasti di scelta rapida	9
• Eliminazione di un tasto di scelta rapida	12
• Cambiamento di un tasto di scelta rapida	14
• Aggiunta di un'immagine del tasto di scelta rapida	17
• Spostamento di un tasto di scelta rapida	19
• Ripristino dei tasti di scelta rapida allo stato predefinito di fabbrica	21
MODIFICA DELLA SCHERMATA INIZIALE	23
• Cambio del modello di layout per la schermata iniziale	23
• Selezione di un modello di display per la schermata iniziale	25
• Cambiamento del colore del testo della schermata iniziale	26
• Cambiamento dell'immagine dello sfondo della schermata iniziale	27
• Cambio dei tasti fissi	30
• Aumento della dimensione del testo	32
• Cambiamento della lingua usata sulla macchina	33

INFORMAZIONI SU QUESTA GUIDA

La presente guida illustra come personalizzare l'interfaccia utente del pannello a sfioramento come, ad esempio, lo sfondo e le immagini delle icone.

Nota bene

- Ogni volta che nel manuale si legge "MX-xxxx", sostituire a "xxxx" il nome del proprio modello.
- Questa guida non fornisce spiegazioni dettagliate sulle funzioni della macchina. Per informazioni dettagliate sui nomi e sulle funzioni che appaiono nella presente guida, fare riferimento al manuale utente.
- È stata riposta molta attenzione nella realizzazione di questo manuale. In caso di commenti o domande ad esso relativi, contattare il rivenditore o il centro di assistenza autorizzato più vicino.
- Questo prodotto è stato sottoposto a rigorose procedure di controllo della qualità e di ispezione. Nell'improbabile caso in cui si rilevassero difetti o altri problemi, contattare il rivenditore o il centro di assistenza autorizzato più vicino.
- A eccezione dei casi previsti dalla legge, SHARP non è responsabile per malfunzionamenti verificatisi durante l'utilizzo del prodotto o delle sue opzioni o per rotture dovute a errato funzionamento del prodotto e delle sue opzioni o per altre rotture o per qualsiasi altro danno che si possa verificare a causa dell'uso del prodotto.

Avvertenza

- Senza il preventivo consenso scritto, è vietato riprodurre, adattare o tradurre i contenuti del manuale, fatta eccezione per i casi previsti dalle leggi sui diritti d'autore.
- Tutte le informazioni contenute nel presente manuale sono soggette a modifica senza preavviso.

Illustrazioni, pannello di controllo, pannello a sfioramento e pagine Web di questa guida

Le periferiche sono generalmente moduli opzionali acquistabili separatamente; alcuni modelli, tuttavia, comprendono alcune periferiche nell'apparecchiatura standard.

Per alcune funzioni e procedure, le spiegazioni presuppongono l'installazione di ulteriori periferiche.

In base ai contenuti e in funzione del modello e delle periferiche installate, questo potrebbe non essere utilizzabile. Per maggiori informazioni, vedere il manuale dell'utente.

- Le schermate di visualizzazione, i messaggi e i nomi dei tasti mostrati nel manuale possono differire da quelli presenti effettivamente sulla macchina per miglioramenti e modifiche apportati alla stessa.
- Il pannello sfioramento, le illustrazioni e le schermate delle impostazioni di questo manuale sono puramente indicative e possono variare per modello, opzioni installate, impostazioni modificate rispetto ai valori predefiniti e nazione o area geografica.
- Il manuale presuppone l'uso di una macchina a colori. Alcune descrizioni potrebbero non essere valide per una macchina monocromatica.

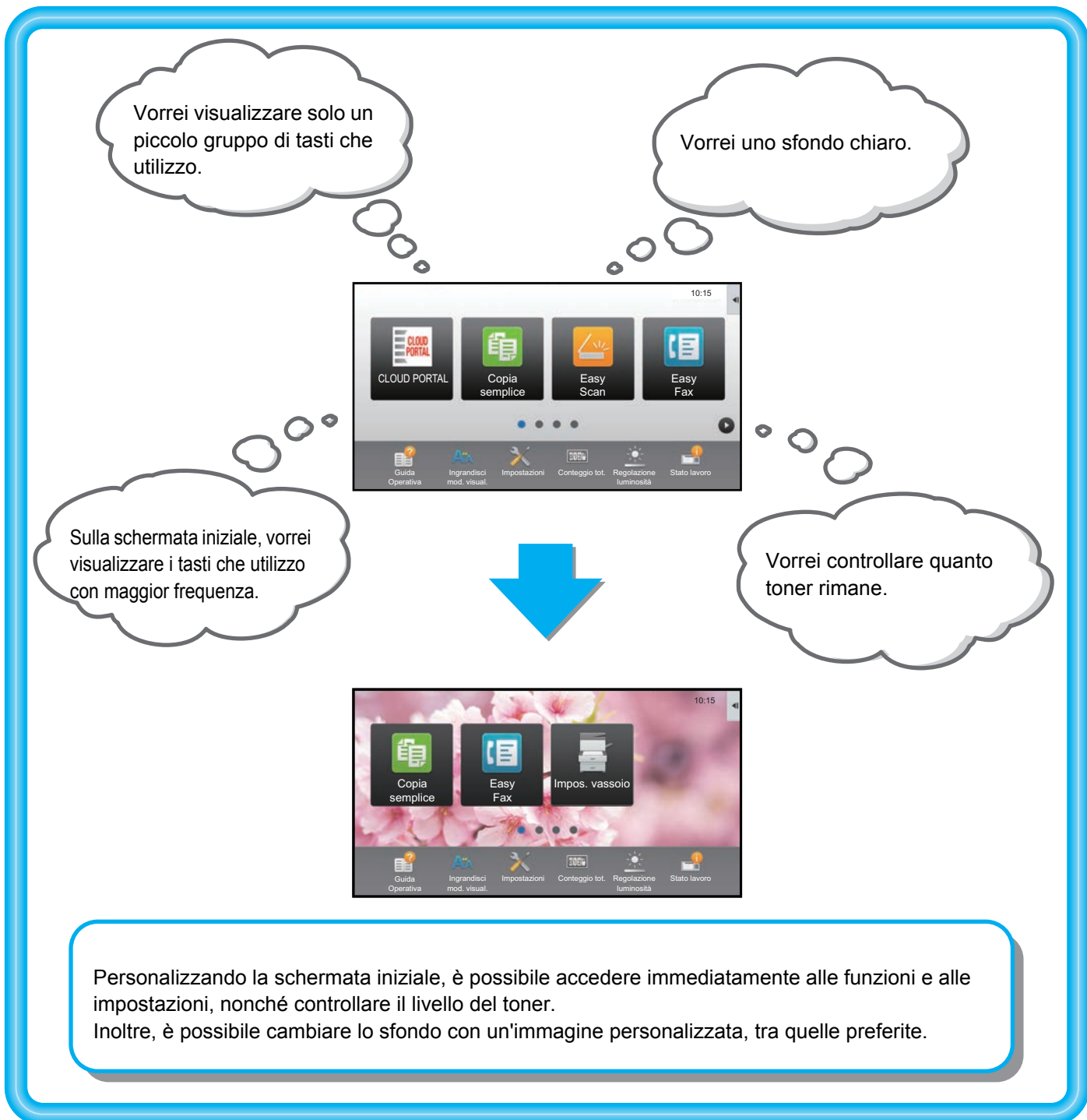
PERSONALIZZAZIONE DEL DISPLAY

La personalizzazione dell'interfaccia utente è una funzione che consente di personalizzare la schermata iniziale e i tasti di scelta rapida per semplificare l'uso della macchina.

Ad esempio, se si utilizza di frequente la funzione Copia in par. o Formato Biglietto, non esistono impostazioni ad esse relative in Copia semplice e Easy Scan. Occorre spostarsi ad una schermata con i tasti di scelta rapida Copia o E-mail, selezionare i tasti di scelta rapida e toccare le funzioni.

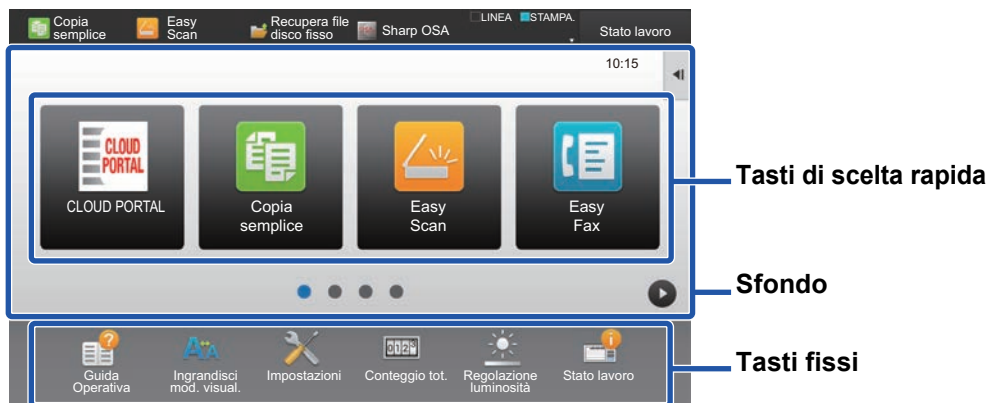
Spostando questi tasti di scelta rapida alla prima pagina della schermata iniziale, è possibile selezionare rapidamente le funzioni.

Provare a personalizzare il display per semplificare l'uso della macchina.



Elementi personalizzabili

È possibile personalizzare i seguenti elementi.



Aggiungere un tasto di scelta rapida utilizzato di frequente

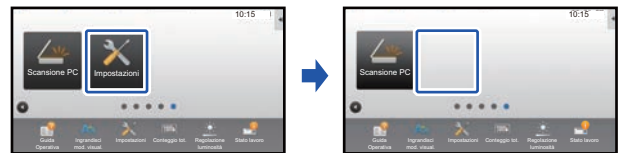
Sulla schermata iniziale, è possibile visualizzare le funzioni che, normalmente, non appaiono e selezionarle all'istante.



▶ [Aggiunta di tasti di scelta rapida \(pagina 9\)](#)

Eliminare i tasti di scelta rapida che appaiono

È possibile eliminare e organizzare i tasti di scelta rapida che appaiono nella schermata iniziale.



▶ [Eliminazione di un tasto di scelta rapida \(pagina 12\)](#)

Cambiare i tasti di scelta rapida che appaiono

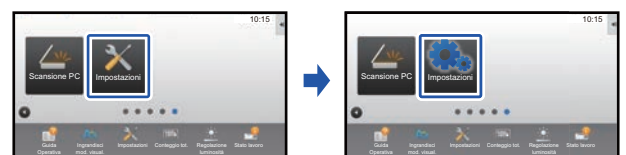
È possibile cambiare i tasti di scelta rapida e il loro layout.



▶ [Cambiamento di un tasto di scelta rapida \(pagina 14\)](#)

Cambiare l'immagine di un tasto di scelta rapida con una personalizzata

È possibile salvare anticipatamente le immagini con cui personalizzare i tasti di scelta rapida.



▶ [Aggiunta di un'immagine del tasto di scelta rapida \(pagina 17\)](#)

Cambiare il layout dei tasti di scelta rapida

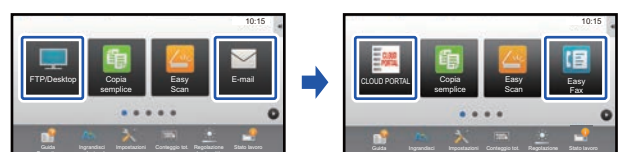
È possibile cambiare il layout dei tasti di scelta rapida spostando questi ultimi nelle posizioni semplici da utilizzare.



▶ [Spostamento di un tasto di scelta rapida \(pagina 19\)](#)

Ripristinare il layout originale dei tasti di scelta rapida

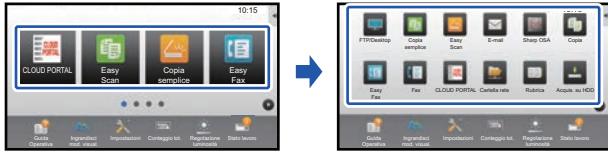
Se, accidentalmente, si spostano i tasti di scelta rapida, è possibile ripristinarli al layout predefinito in fabbrica.



▶ [Ripristino dei tasti di scelta rapida allo stato predefinito di fabbrica \(pagina 21\)](#)

Cambiare il layout della schermata iniziale

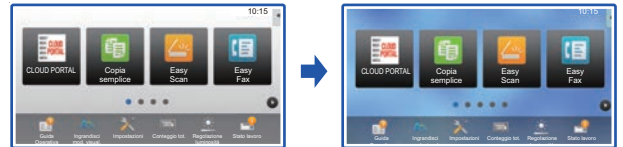
È possibile cambiare il layout della schermata iniziale e aggiungere ulteriori tasti di scelta rapida.



- ▶ [Cambio del modello di layout per la schermata iniziale \(pagina 23\)](#)

Cambiare il colore dello sfondo della schermata iniziale

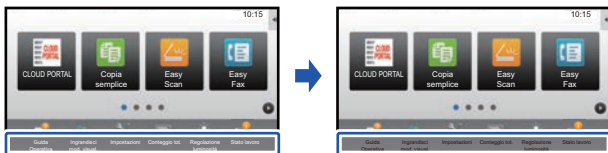
Il colore dello sfondo della schermata iniziale può essere cambiato con un colore motivo predefinito.



- ▶ [Selezione di un modello di display per la schermata iniziale \(pagina 25\)](#)

Cambiare il colore del testo della schermata iniziale

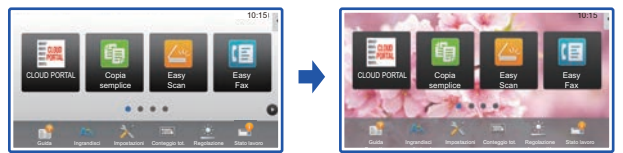
È possibile cambiare il colore del testo della schermata iniziale scegliendo tra il bianco e il nero.



- ▶ [Cambiamento del colore del testo della schermata iniziale \(pagina 26\)](#)

Cambiare lo sfondo con un'immagine personalizzata

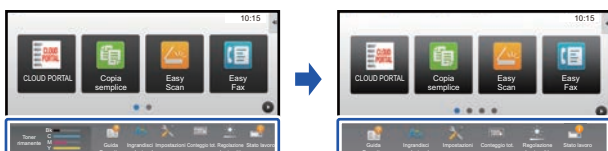
È possibile cambiare lo sfondo della schermata iniziale come desiderato.



- ▶ [Cambiamento dell'immagine dello sfondo della schermata iniziale \(pagina 27\)](#)

Cambiare il contenuto dei tasti fissi

È possibile cambiare i tasti fissi e visualizzare l'uso del toner.



- ▶ [Cambio dei tasti fissi \(pagina 30\)](#)

Ingrandire il testo visualizzato

È possibile ingrandire il testo che appare in modalità normale di copia e invio immagini.



- ▶ [Aumento della dimensione del testo \(pagina 32\)](#)

Cambiare la lingua

È possibile cambiare la lingua visualizzata.



- ▶ [Cambiamento della lingua usata sulla macchina \(pagina 33\)](#)

Procedura generale di utilizzo della personalizzazione dell'interfaccia utente

Per cambiare la schermata iniziale o i tasti di scelta rapida, configurare le impostazioni nel pannello operativo della schermata iniziale o nella pagina Web.

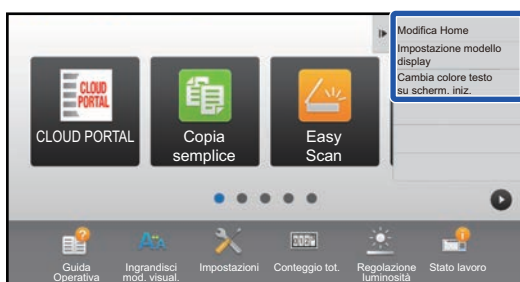
Le impostazioni devono essere configurate dall'amministratore della macchina.



Questa procedura generale non è utilizzata per "Cambio dei tasti fissi" ([▶ pagina 30](#)), "Aumento della dimensione del testo" ([▶ pagina 32](#)) o "Cambiamento della lingua usata sulla macchina" ([▶ pagina 33](#)). Attenersi alle procedure riportate in ciascuna delle sezioni di cui sopra.

Procedura generale in caso di utilizzo del pannello a sfioramento

1

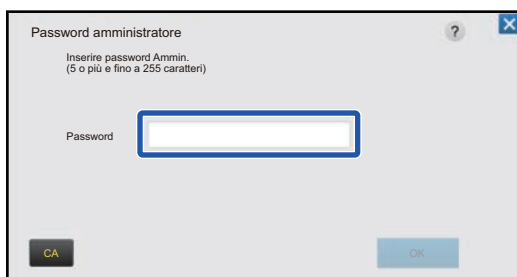


Aprire il pannello operativo della schermata iniziale e toccare uno degli elementi visualizzati.

Gli elementi che appaiono nel pannello operativo sono "Modifica Home", "Impostazione modello display" e "Cambia colore testo su scherm. iniz.".

- [Modifica Home]
 - ▶ [Aggiunta di tasti di scelta rapida \(pagina 9\)](#)
 - ▶ [Eliminazione di un tasto di scelta rapida \(pagina 12\)](#)
 - ▶ [Cambiamento di un tasto di scelta rapida \(pagina 14\)](#)
 - ▶ [Spostamento di un tasto di scelta rapida \(pagina 19\)](#)
 - ▶ [Ripristino dei tasti di scelta rapida allo stato predefinito di fabbrica \(pagina 21\)](#)
- [Impostazione modello display]
 - ▶ [Selezione di un modello di display per la schermata iniziale \(pagina 25\)](#)
- [Cambia colore testo su scherm. iniz.]
 - ▶ [Cambiamento del colore del testo della schermata iniziale \(pagina 26\)](#)

2



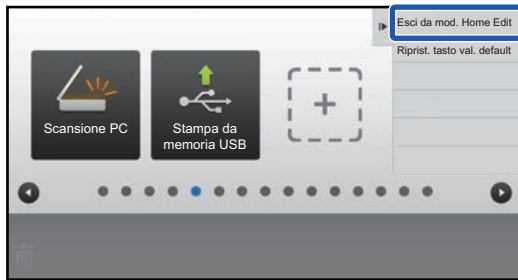
Appare la schermata di inserimento della password amministratore. Immettere la propria password.

Immettere la password dell'amministratore.

3

Configurare le impostazioni.

4



Al termine della procedura di impostazione, toccare [Esci da mod. Home Edit].

Se è selezionata la voce [Impostazione modello display] o [Cambia colore testo su scherm. iniz.], toccare [Fine e torna].

Una volta completate tutte le impostazioni della personalizzazione dell'interfaccia utente, toccare il tasto [Disconnetti].

Procedura generale in caso di utilizzo della pagina Web

1

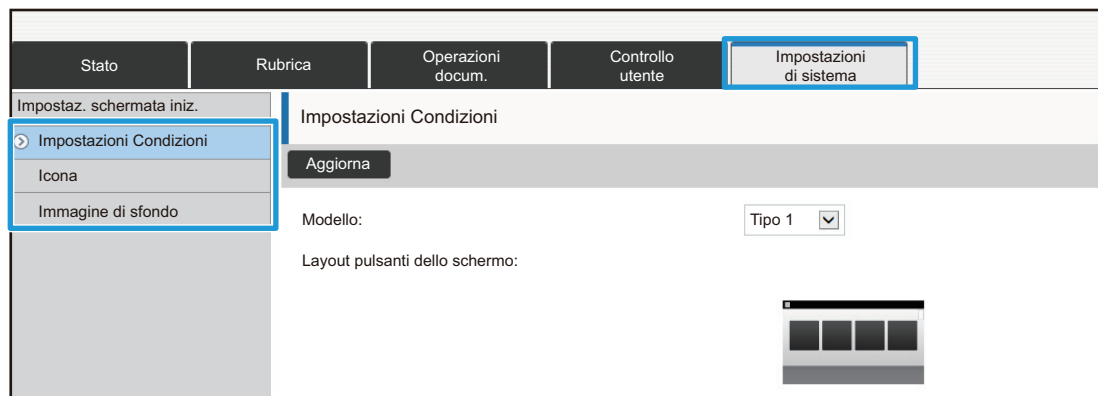
Inserire l'indirizzo IP della macchina nel proprio Web browser per accedere al server Web.

Nello stato predefinito di fabbrica, dopo aver inserito l'indirizzo IP, occorre immettere la propria password utente.

2

Sulla pagina Web, fare clic sulla scheda [Impostazioni di sistema] → [Impostaz. schermata iniz.].

Alcune impostazioni potrebbero richiedere l'inserimento della propria password utente dopo aver fatto clic su [Impostaz. schermata iniz.]. Se non è stata effettuata l'autenticazione utente, occorre inserire la password di amministratore.



3

Configurare le impostazioni.

4

Terminata la configurazione delle impostazioni, fare clic sul pulsante [Invia].

Le impostazioni vengono salvate nella macchina e applicate.

Struttura	Operazioni docum.	Controllo utente	Impostazioni di sistema
1. Area di scorrimento:			<input checked="" type="radio"/> Bianco <input type="radio"/> NERO
2. Area fissa:			<input checked="" type="radio"/> Bianco <input type="radio"/> NERO
3. Orologio:			<input type="radio"/> Bianco <input checked="" type="radio"/> NERO
<input type="button" value="Invia"/>			

Terminate tutte le impostazioni della personalizzazione dell'interfaccia utente, fare clic sul pulsante [Disconnetti] e chiudere il Web browser.

MODIFICA DEI TASTI DI SCELTA RAPIDA

È possibile aggiungere i tasti di scelta rapida alla schermata iniziale ed eliminare quelli che non servono. Non solo: è anche possibile cambiare l'ordine di visualizzazione dei tasti di scelta rapida e i nomi e le immagini per semplificare l'uso della macchina.

Aggiunta di tasti di scelta rapida

Questa sezione spiega come aggiungere un tasto di scelta rapida alla schermata iniziale.

È possibile aggiungere un tasto di scelta rapida utilizzando il pannello a sfioramento oppure dalla pagina Web. Nella pagina Web, è possibile cambiare l'immagine di un tasto di scelta rapida con una personalizzata.

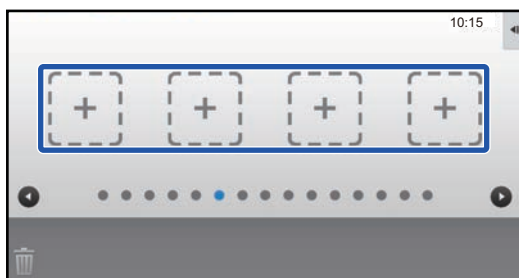


Dal pannello a sfioramento

1 Aprire il pannello operativo nella schermata iniziale, quindi toccare [Modifica Home].

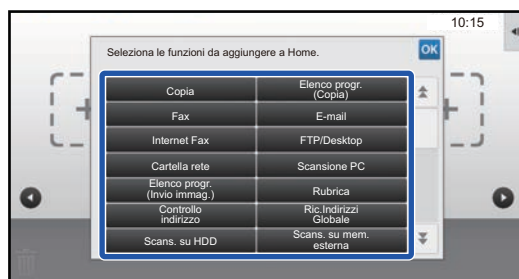
► [Procedura generale in caso di utilizzo del pannello a sfioramento \(pagina 6\)](#)

2



Toccare una posizione priva di tasti di scelta rapida.

3



Toccare la funzione che si desidera aggiungere.

Il tasto di scelta rapida sarà aggiunto nella posizione selezionata.

4

Vedere "[Procedura generale in caso di utilizzo del pannello a sfioramento](#)" ([► pagina 6](#)) per uscire dalle impostazioni.

Dalla pagina Web

1 Vedere "**Procedura generale in caso di utilizzo della pagina Web**" ([► pagina 7](#)) per aprire la schermata delle impostazioni.

2 Fare clic su [Impostazioni Condizioni] e poi su [Non impostata].

Stato	Rubrica	Operazioni docum.	Controllo utente	Impostazioni di sistema
Impostaz. schermata iniz.				
<input checked="" type="radio"/> Impostazioni Condizioni				
Icona				
Immagine di sfondo				
N.				Tasto Home
31				Non impostata
32				Non impostata
33				Non impostata
34				Non impostata
35				Non impostata
36				Non impostata
37				Non impostata
38				Non impostata
39				Non impostata
40				Non impostata

3 Selezionare la funzione che si desidera aggiungere.

Finestra Iniziale di Registrazione

Invia Cancell

Elenco Gruppi N.31: Non impostata

Copia:

- Nessuna
- Copia semplice
- Copiatrice
- Elenco Programmi

Per cambiare il nome del tasto di scelta rapida, selezionare [Personalizzato] in [Nome Codice] e inserire il nome desiderato nella casella di testo.

Nome Codice:

Impostazione predefinita

Personalizzato (Fino a 28 caratteri)

Immagine:

Utilizzare l'immagine personalizzata

Seleziona file:

Invia Cancell

^ P. alta pag.

Per cambiare l'immagine di un tasto di scelta rapida, passare al punto successivo. Se non si cambia l'immagine, passare al punto 5.

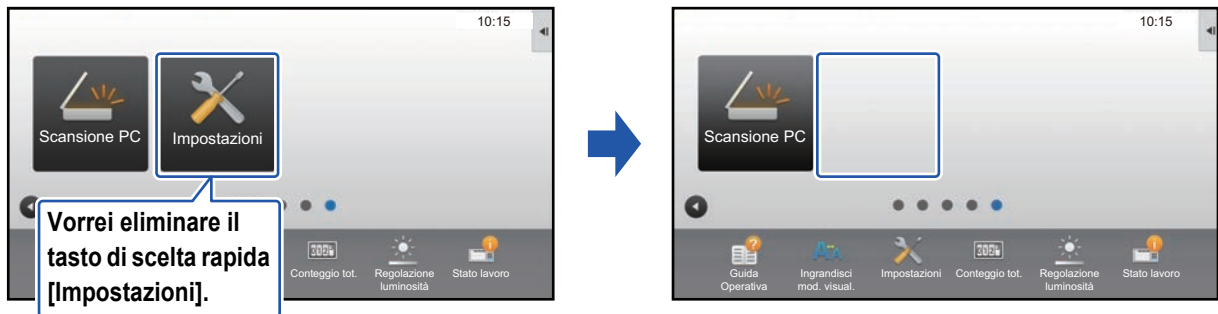
- 4** Per cambiare l'immagine di un tasto di scelta rapida, spuntare la casella di controllo [Utilizzare l'immagine personalizzata] e selezionare un'immagine aggiunta in precedenza con [Selezione File].

Per salvare un'immagine, vedere "Aggiunta di un'immagine del tasto di scelta rapida" ([▶ pagina 17](#)).

- 5** Vedere "[Procedura generale in caso di utilizzo della pagina Web](#)" ([▶ pagina 7](#)) per uscire dalle impostazioni.
-

Eliminazione di un tasto di scelta rapida

Questa sezione spiega come eliminare un tasto di scelta rapida dalla schermata iniziale. È possibile effettuare l'eliminazione dal pannello a sfioramento oppure dalla pagina Web.

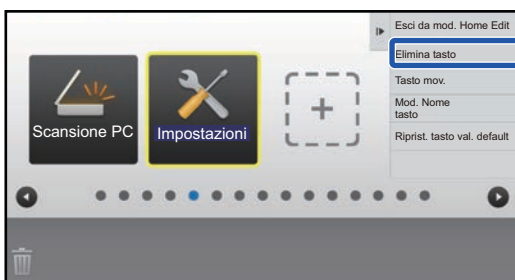


Dal pannello a sfioramento

1 Aprire il pannello operativo nella schermata iniziale, quindi toccare [Modifica Home].



► [Procedura generale in caso di utilizzo del pannello a sfioramento \(pagina 6\)](#)

2

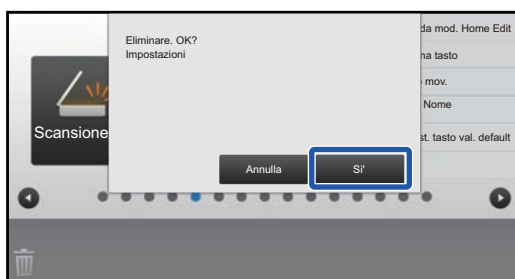


Toccare il tasto di scelta rapida da eliminare e toccare [Elimina tasto].

Intorno al tasto di scelta rapida selezionato appare un riquadro giallo.

Avendo il tasto di scelta rapida selezionato, toccare . Inoltre, è possibile effettuare l'eliminazione trascinando il tasto di scelta rapida nel .

3



Toccare il tasto [Sì].

Il tasto di scelta rapida selezionato sarà eliminato.

4

Vedere "[Procedura generale in caso di utilizzo del pannello a sfioramento](#)" ([► pagina 6](#)) per uscire dalle impostazioni.

Dalla pagina Web

1 Vedere "[Procedura generale in caso di utilizzo della pagina Web](#)" ([► pagina 7](#)) per aprire la schermata delle impostazioni.

2 Fare clic su [Impostazioni Condizioni] e sul tasto di scelta rapida che si desidera eliminare.

Stato	Rubrica	Operazioni docum.	Controllo utente	Impostazioni di sistema
Impostaz. schermata iniz.				
Impostazioni Condizioni	N.		Tasto Home	
Icona	1		CLOUD PORTAL	
Immagine di sfondo	2		Copia semplice	
	3		Easy Scan	
	4		Easy Fax	
	5		Sharp OSA	
	6		Copia	
	7		E-mail	
	8		Fax	
	9		FTP/Desktop	
	10		Cartella rete.	

3 Selezionare [Nessuna], quindi fare clic sul pulsante [Invia].

Quando si fa clic sul pulsante [Invia], la schermata [Finestra Iniziale di Registrazione] si chiude.

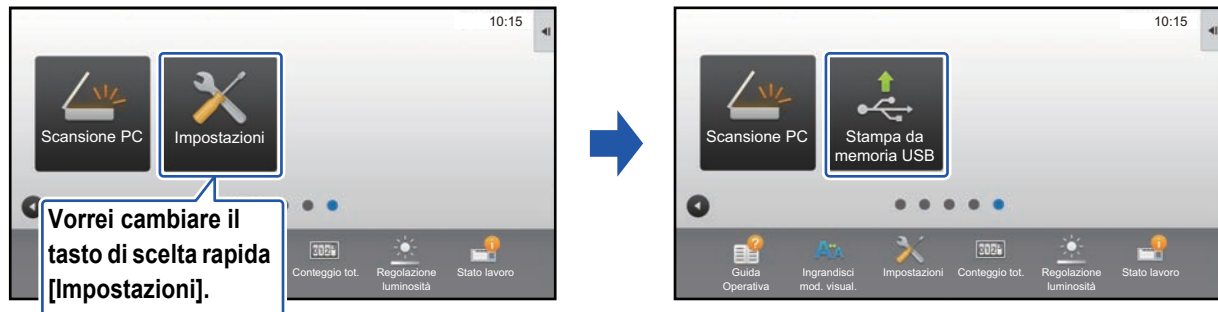
Stato	Rubrica	Operazioni docum.	Controllo utente	Impostazioni di sistema
Impostaz. schermata iniz.				
Impostazioni Condizioni	Finestra Iniziale di Registrazione			
Icona	<input type="button" value="Invia"/> <input type="button" value="Cancella"/>			
Immagine di sfondo	Tasto Home N.2: Copia semplice			
	Copia:			<input type="radio"/> Nessuna
				<input checked="" type="radio"/> Copia semplice
				<input type="radio"/> Copiatrice
				<input type="radio"/> Elenco Programmi

4 Vedere "[Procedura generale in caso di utilizzo della pagina Web](#)" ([► pagina 7](#)) per uscire dalle impostazioni.

Cambiamento di un tasto di scelta rapida

Questa sezione spiega come cambiare un tasto di scelta rapida nella schermata iniziale.

Dal pannello a sfioramento è possibile cambiare solo il nome. Dalla pagina Web, è possibile cambiare l'immagine dell'icona.



Dal pannello a sfioramento

Per cambiare un tasto di scelta rapida dal pannello a sfioramento, spostarlo nella posizione desiderata, lontana da quella posizione, e registrare il nuovo tasto nella posizione che è stata liberata. Per informazioni su come spostare i tasti di scelta rapida, vedere "[Spostamento di un tasto di scelta rapida](#)" ([▶ pagina 19](#)). Per informazioni su come aggiungere i tasti di scelta rapida, vedere "[Aggiunta di tasti di scelta rapida](#)" ([▶ pagina 9](#)).

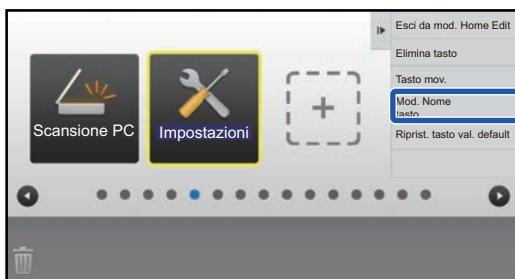
Questa sezione spiega come cambiare il nome di un tasto di scelta rapida.

1

Aprire il pannello operativo nella schermata iniziale, quindi toccare [Modifica Home].

▶ [Procedura generale in caso di utilizzo del pannello a sfioramento \(pagina 6\)](#)

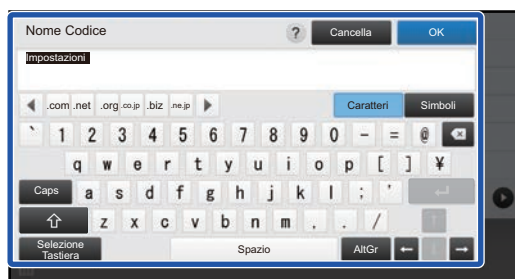
2



Toccare il tasto di scelta rapida di cui si desidera cambiare il nome e toccare [Mod. Nome tasto].

Intorno al tasto di scelta rapida selezionato appare un riquadro giallo.

3



Inserire il nuovo nome con la tastiera.

Inserire il nome e toccare il tasto [OK].

4

Vedere "[Procedura generale in caso di utilizzo del pannello a sfioramento](#)" ([▶ pagina 6](#)) per uscire dalle impostazioni.

Dalla pagina Web

1 Vedere "[Procedura generale in caso di utilizzo della pagina Web](#)" ([► pagina 7](#)) per aprire la schermata delle impostazioni.

2 Fare clic su [Impostazioni Condizioni] e sul tasto di scelta rapida che si desidera cambiare.

Stato	Rubrica	Operazioni docum.	Controllo utente	Impostazioni di sistema
Impostaz. schermata iniz.				
Impostazioni Condizioni				
Icona				
Immagine di sfondo				
N.			Tasto Home	
1			CLOUD PORTAL	
2			Copia semplice	
3			Easy Scan	
4			Easy Fax	
5			Sharp OSA	
6			Copia	
7			E-mail	
8			Fax	
9			FTP/Desktop	
10			Cartella rete.	

3 Selezionare la funzione desiderata.

Stato	Rubrica	Operazioni docum.	Controllo utente	Impostazioni di sistema
Impostaz. schermata iniz.				
Impostazioni Condizioni				
Icona				
Immagine di sfondo				
Finestra Iniziale di Registrazione				
<input type="button" value="Invia"/> <input type="button" value="Cancella"/>				
Elenco Gruppi N.2: Non impostata				
Copia:				
<input type="radio"/> Nessuna				
<input checked="" type="radio"/> Copia semplice				
<input type="radio"/> Copiatrice				
<input type="radio"/> Elenco Programmi				

Per cambiare il nome del tasto di scelta rapida, selezionare [Personalizzato] in [Nome Codice] e inserire il nome desiderato nella casella di testo.

Nome Codice:	<input checked="" type="radio"/> Impostazione predefinita
	<input type="radio"/> Personalizzato <input type="text"/> (Fino a 28 caratteri)
Immagine:	<input type="checkbox"/> Utilizzare l'immagine personalizzata
Seleziona file:	<input type="text" value="AAAA.png"/>
<input type="button" value="Invia"/> <input type="button" value="Cancella"/>	
<input type="button" value="P. alta pag."/>	

Per cambiare l'immagine di un tasto di scelta rapida, passare al punto successivo. Se non si cambia l'immagine, passare al punto 5.

4 Per cambiare l'immagine dell'icona, spuntare la casella di controllo [Utilizzare l'immagine personalizzata] e selezionare un'immagine aggiunta in precedenza con [Seleziona file].

Per salvare un'immagine, vedere "[Aggiunta di un'immagine del tasto di scelta rapida](#)" ([► pagina 17](#)).

5

Vedere "[Procedura generale in caso di utilizzo della pagina Web](#)" ([▶ pagina 7](#)) per uscire dalle impostazioni.

4

Selezionare il file da aggiungere in "Seleziona file".

Fare clic sul pulsante [Sfogli], quindi selezionare l'immagine da inviare.



- I formati di file utilizzabili sono JPEG, GIF e PNG (jpeg, jpg, jpe, jfif, gif e png).
- La dimensione massima dei file di immagine utilizzabili per i tasti di scelta rapida è 50 KB.

5

Vedere "[Procedura generale in caso di utilizzo della pagina Web](#)" ([▶ pagina 7](#)) per uscire dalle impostazioni.

Spostamento di un tasto di scelta rapida

Questa sezione spiega come spostare un tasto di scelta rapida nella schermata iniziale. I tasti di scelta rapida si spostano utilizzando il pannello a sfioramento.

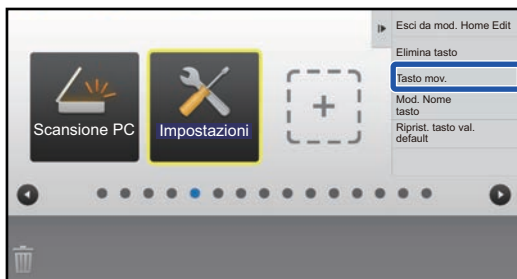


1

Aprire il pannello operativo nella schermata iniziale, quindi toccare [Modifica Home].

► [Procedura generale in caso di utilizzo del pannello a sfioramento \(pagina 6\)](#)

2



Toccare il tasto di scelta rapida da spostare e toccare [Tasto mov.].

Intorno al tasto di scelta rapida selezionato appare un riquadro giallo.

3



Toccare una posizione priva di tasti di scelta rapida.

Il tasto di scelta rapida si sposta nella posizione che è stata toccata.

Il tasto di scelta rapida non si sposterà toccando una posizione contenente già un tasto di scelta rapida.

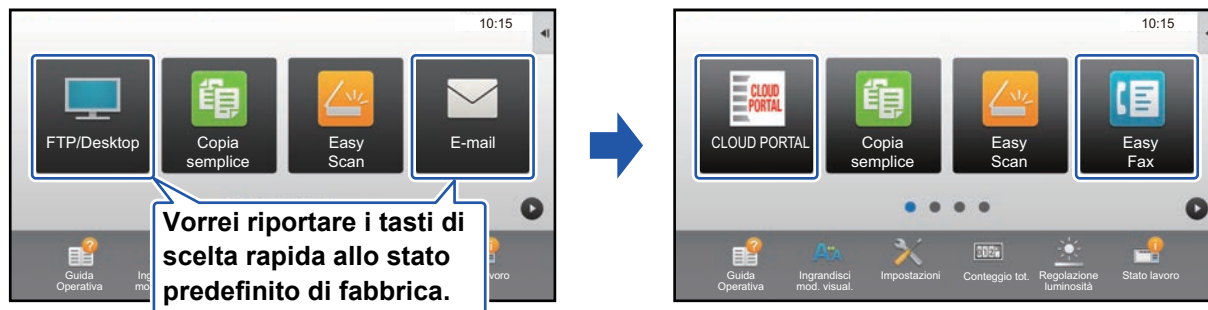


4

Vedere "[Procedura generale in caso di utilizzo del pannello a sfioramento](#)" ([▶ pagina 6](#)) per uscire dalle impostazioni.

Ripristino dei tasti di scelta rapida allo stato predefinito di fabbrica

Questa sezione spiega come ripristinare i tasti di scelta rapida nella schermata iniziale allo stato predefinito di fabbrica. Questa procedura può essere eseguita dal pannello a sfioramento oppure dalla pagina Web.



Lo stato delle posizioni, dei nomi e delle immagini dei tasti di scelta rapida torna ad essere quello predefinito in fabbrica.

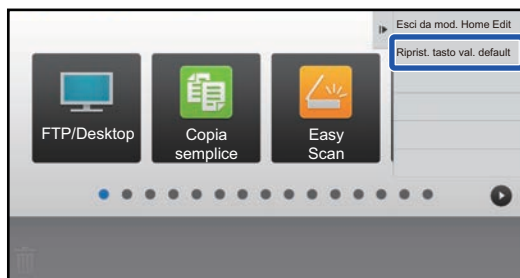
Dal pannello a sfioramento

1

Aprire il pannello operativo nella schermata iniziale, quindi toccare [Modifica Home].

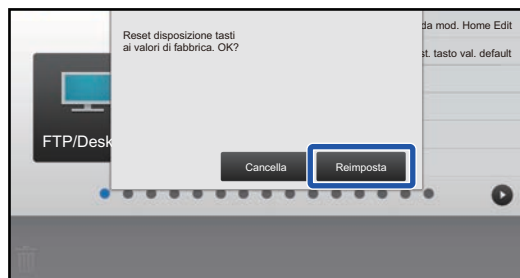
► [Procedura generale in caso di utilizzo del pannello a sfioramento \(pagina 6\)](#)

2



Toccare [Riprist. tasto val. default] sul pannello operativo.

3



Toccare il tasto [Reimposta].

Lo stato dei tasti di scelta rapida torna ad essere quello predefinito in fabbrica.

4

Vedere "[Procedura generale in caso di utilizzo del pannello a sfioramento](#)" ([► pagina 6](#)) per uscire dalle impostazioni.

Dalla pagina Web

1 Vedere "[Procedura generale in caso di utilizzo della pagina Web](#)" ([► pagina 7](#)) per aprire la schermata delle impostazioni.

2 Fare clic su [Impostazioni Condizioni], quindi fare clic sul pulsante [Ripristina predefiniti].

Viene visualizzata una finestra di conferma. Fare clic sul pulsante [OK].

8	Non impostata
9	Non impostata
10	Non impostata

Visualizza quantità toner
Quando viene visualizzata la quantità toner, possono essere visualizzati solo 6 tasti fissi.

Invia

Ripristina predefiniti

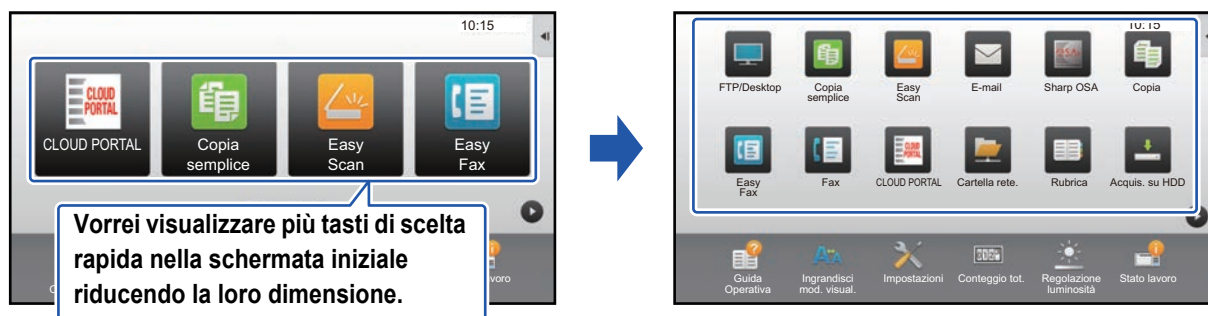
3 Vedere "[Procedura generale in caso di utilizzo della pagina Web](#)" ([► pagina 7](#)) per uscire dalle impostazioni.

MODIFICA DELLA SCHERMATA INIZIALE

Nella schermata iniziale, è possibile cambiare il numero dei tasti di scelta rapida visualizzati e cambiare i tasti stessi. Ciò comprende anche la variazione dello sfondo e del colore del testo, nonché il cambio dello sfondo con un'immagine personalizzata.

Cambio del modello di layout per la schermata iniziale

Sono molteplici i modelli di layout per la schermata iniziale preimpostati nella macchina. Tra di essi, un modello di layout che riduce la dimensione di visualizzazione dei tasti di scelta rapida per aumentare il numero di tasti visualizzato e un altro che elimina l'area di visualizzazione dei tasti fissi per aumentare il numero di tasti visualizzato. Il modello di layout può essere cambiato nella pagina Web.



Modelli di layout della schermata iniziale

Sono disponibili sei modelli di layout.

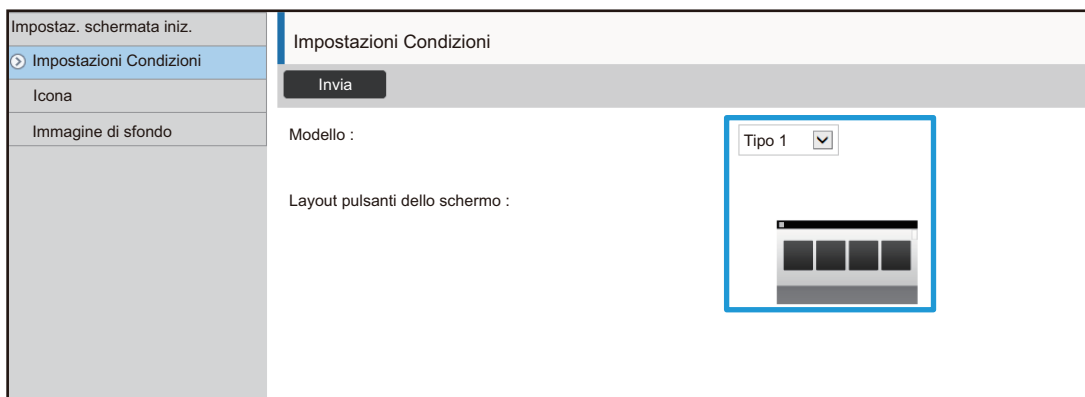
Layout	Numero di tasti di scelta rapida visualizzato per schermata	Area tasti fissi	Numero massimo di schermate
1	4	Sì	15 schermate
2	8	No	8 schermate
3	8	Sì	8 schermate
4	12	No	5 schermate
5	12	Sì	5 schermate
6	18	No	4 schermate



Lo stato predefinito in fabbrica varia a seconda dei modelli. Per le impostazioni predefinite di fabbrica, consultare le impostazioni di sistema nel manuale utente.

1 Vedere "[Procedura generale in caso di utilizzo della pagina Web](#)" ([▶ pagina 7](#)) per aprire la schermata delle impostazioni.

2 Fare clic su [Impostazioni Condizioni] e selezionare il modello di layout desiderato da "Modello".



3 Vedere "[Procedura generale in caso di utilizzo della pagina Web](#)" ([▶ pagina 7](#)) per uscire dalle impostazioni.

Selezione di un modello di display per la schermata iniziale

Sono molteplici i modelli di colori preimpostati nella macchina. È possibile cambiare il modello di colori dal pannello a sfioramento.



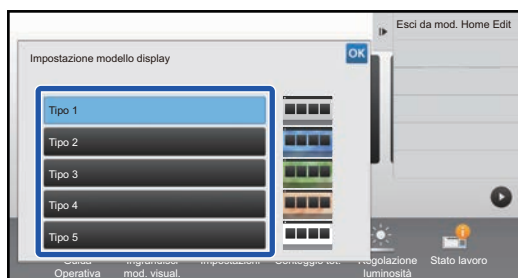
L'impostazione predefinita di fabbrica è "Tipo 1".

1

Aprire il pannello operativo nella schermata iniziale, quindi toccare [Impostazione modello display].

► [Procedura generale in caso di utilizzo del pannello a sfioramento \(pagina 6\)](#)

2



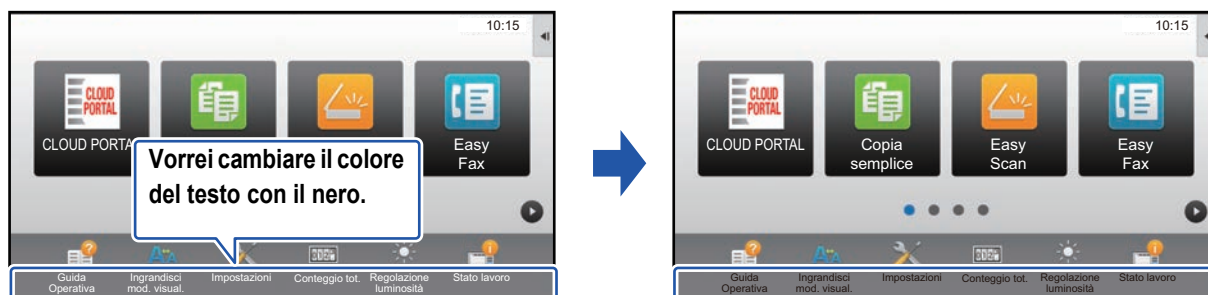
Selezionare il modello desiderato.

3

Vedere "Procedura generale in caso di utilizzo del pannello a sfioramento" ([► pagina 6](#)) per uscire dalle impostazioni.

Cambiamento del colore del testo della schermata iniziale

È possibile cambiare il colore del testo dei tasti di scelta rapida, dei tasti fissi e dell'orologio della schermata iniziale scegliendo tra il bianco e il nero. Il cambiamento del colore viene effettuato tramite il pannello a sfioramento.



Modelli di layout e colori del testo della schermata iniziale

Il colore del testo della schermata iniziale varia in funzione del modello di layout.

Per informazioni circa i modelli di layout della schermata iniziale, vedere "[Cambio del modello di layout per la schermata iniziale](#)" ([▶ pagina 23](#)).

Colori del testo predefiniti in fabbrica

Modello di layout	Area di scorrimento (Colore del testo del tasto di scelta rapida)	Area fissa (Colore del testo dei tasti fissi)	Orologio (Colore del testo dell'orologio)
1	Bianco	Bianco	Nero
2	Bianco	No	Nero
3	Nero	Bianco	Nero
4	Nero	No	Nero
5	Nero	Bianco	Nero
6	Nero	No	Nero

1 Aprire il pannello operativo nella schermata iniziale, quindi toccare [Cambia colore testo su scherm. iniz.].

▶ [Procedura generale in caso di utilizzo del pannello a sfioramento \(pagina 6\)](#)

2



Cambiare il colore del testo.

3

Vedere "[Procedura generale in caso di utilizzo del pannello a sfioramento](#)" ([▶ pagina 6](#)) per uscire dalle impostazioni.

Cambiamento dell'immagine dello sfondo della schermata iniziale

L'immagine dello sfondo della schermata iniziale può essere cambiata con una personalizzata.

Questa procedura può essere eseguita dal pannello a sfioramento oppure dalla pagina Web.

Per cambiare l'immagine del pannello a sfioramento, salvare innanzitutto l'immagine desiderata in un dispositivo USB e collegare quest'ultimo alla macchina.



La dimensione di visualizzazione dell'immagine dello sfondo è 1024 punti x 544 punti.

L'altezza e la larghezza dell'immagine sono regolate rispettivamente in base all'altezza e alla larghezza di visualizzazione. Poiché l'altezza e la larghezza aumentano/diminuiscono separatamente, alcune immagini potrebbero risultare distorte.

Se si desidera visualizzare l'immagine correttamente, regolarne anticipatamente la dimensione al valore di visualizzazione dell'immagine dello sfondo.

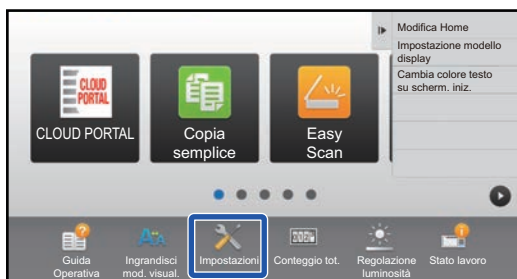
Dal pannello a sfioramento

1

Collegare alla macchina il dispositivo USB contenente l'immagine desiderata.

Quando si collega il dispositivo USB alla macchina, viene visualizzata una finestra a comparsa. Toccare il tasto [OK].

2



Toccare il tasto [Impostazioni] nella schermata iniziale.

La schermata cambia in schermata delle impostazioni.

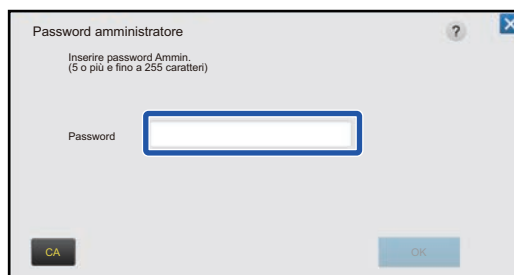
3

Toccare [Impostazioni di sistema] → [Impostaz. schermata iniz.] → [Immagine di sfondo], quindi toccare il tasto [Cambiare].

Viene visualizzata la schermata "Registra immagine di sfondo".



Durante la selezione delle impostazioni, viene visualizzata la schermata di immissione della password da amministratore. Inserire la password amministratore ed effettuare l'accesso.



4

Spuntare la casella di controllo [Utilizzare l'immagine personalizzata] e selezionare l'immagine desiderata con [Nome Cartella/Nome File].



- I formati di file utilizzabili sono JPEG, GIF e PNG (jpeg, jpg, jpe, jfif, gif e png).
- La dimensione massima dei file di immagine utilizzabili per lo sfondo è 640 KB.

5

Fare clic sul pulsante [Memorizzare].

Una volta completate tutte le impostazioni della personalizzazione dell'interfaccia utente, toccare il tasto [Disconnetti].

Dalla pagina Web

1 Vedere "[Procedura generale in caso di utilizzo della pagina Web](#)" ([► pagina 7](#)) per aprire la schermata delle impostazioni.

2 Fare clic sul pulsante [Modifica] in [Immagine di sfondo].

Stato	Rubrica	Operazioni docum.	Controllo utente	Impostazioni di sistema
Impostaz. schermata iniz.	Finestra Iniziale di Registrazione			
Impostazioni Condizioni	Aggiorna			
Icona	Immagine di sfondo			
Immagine di sfondo	Impostazione predefinita		Modifica	
	Aggiorna			

3 Spuntare la casella di controllo [Utilizzare l'immagine personalizzata] e selezionare l'immagine con [Selezione File].

Fare clic su [Sfoggia] per selezionare l'immagine.

Stato	Rubrica	Operazioni docum.	Controllo utente	Impostazioni di sistema
Impostaz. schermata iniz.	Registra immagine di sfondo			
Impostazioni Condizioni	Invia Cancella			
Icona	Immagine di sfondo			
Immagine di sfondo	Immagine :		Utilizzare l'immagine personalizzata	
	Nome File :		Non impostata	
	Selezione File :		Sfoggia	
	(Fino a 200 caratteri)			
	Avviso : Tipi di file supportati: JPEG con estensioni jpeg, jpg, jpe e jfif. GIF con estensione gif. PNG con estensione png.			
	Invia Cancella			

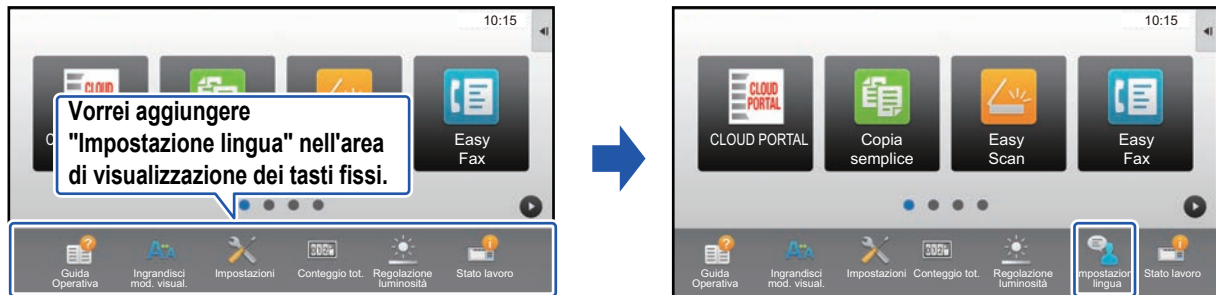


- I formati di file utilizzabili sono JPEG, GIF e PNG (jpeg, jpg, jpe, jfif, gif e png).
- La dimensione massima dei file di immagine utilizzabili per lo sfondo è 640 KB.

4 Vedere "[Procedura generale in caso di utilizzo della pagina Web](#)" ([► pagina 7](#)) per uscire dalle impostazioni.

Cambio dei tasti fissi

È possibile cambiare i tasti fissi. È possibile cambiare i tasti fissi dalla pagina Web.



1 Vedere "[Procedura generale in caso di utilizzo della pagina Web](#)" ([► pagina 7](#)) per aprire la schermata delle impostazioni.

2 Fare clic su [Impostazioni Condizioni] e poi sull'elemento desiderato sotto "Tasto fisso".

Per aggiungere un nuovo tasto fisso, è possibile fare clic su [Non impostata].

N.	Tasto fisso
1	Guida Operativa
2	Ingrandisci modalità di visualizzazione
3	Impostazioni di sistema
4	Con. Totale
5	Regolazione luminosità
6	Stato Lavori
7	Non impostata
8	Non impostata
9	Non impostata
10	Non impostata

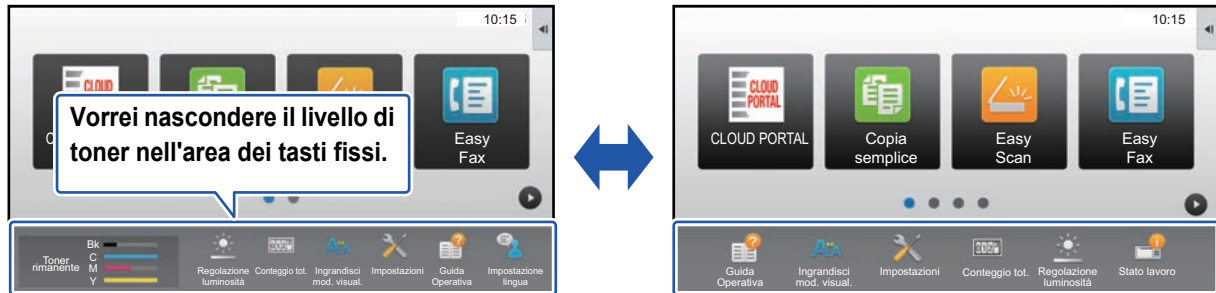
3 Selezionare la funzione che si desidera aggiungere, quindi fare clic sul pulsante [Invia].

Quando si fa clic sul pulsante [Invia], la schermata [Finestra Iniziale di Registrazione] si chiude.

4 Vedere "[Procedura generale in caso di utilizzo della pagina Web](#)" ([► pagina 7](#)) per uscire dalle impostazioni.

Visualizzare/nascondere il livello di toner nell'area fissa

Le impostazioni del sistema consentono di visualizzare/nascondere il livello del toner nell'area dei tasti fissi. Quando è abilitata questa impostazione, è possibile visualizzare fino a sei tasti fissi. (Sono visualizzati i tasti da n. 1 a n. 6 nella pagina Web "Tasto fisso" (eccetto quando non sono impostati). I tasti successivi al n. 6 non vengono visualizzati.)



1

Vedere "[Procedura generale in caso di utilizzo della pagina Web](#)" ([► pagina 7](#)) per aprire la schermata delle impostazioni.

2

Fare clic su [Impostazioni Condizioni] e impostare [Visualizza quantità toner].

Se la casella di controllo [Visualizza quantità toner] è , il livello del toner viene visualizzato. Se la casella di controllo [Visualizza quantità toner] è , il livello del toner viene nascosto.

Stato	Rubrica	Operazioni docum.	Controllo utente	Impostazioni di sistema
Impostaz. schermata iniz.	7		E-mail	
Impostazioni Condizioni	8		Non impostata	
Icona	9		Non impostata	
Immagine di sfondo	10		Non impostata	

Visualizza quantità toner

Quando viene visualizzata la quantità toner, possono essere visualizzati solo 6 tasti fissi.

3

Vedere "[Procedura generale in caso di utilizzo della pagina Web](#)" ([► pagina 7](#)) per uscire dalle impostazioni.

Aumento della dimensione del testo

In una schermata della modalità normale, per esempio Copia o Invio Immagine, è possibile ingrandire le dimensioni dei caratteri e l'intervallo. Questa funzione viene selezionata sul pannello a sfioramento.



I tasti di impostazione e il pannello operativo sono ingranditi.

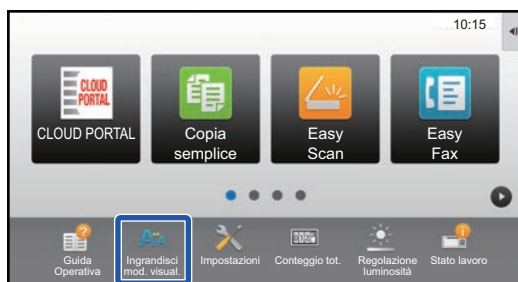
Gli elementi di impostazione che non compaiono più sul pannello operativo possono essere visualizzati toccando i tasti di scorrimento.

Gli elementi di impostazione che non compaiono più (il tasto [Esposizione] nell'esempio) possono essere visualizzati toccando il tasto [Altri].


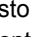


- Nelle schermate diverse dalla modalità normale di ciascuna funzione, come quelle della modalità semplificata e delle impostazioni, i caratteri e i tasti non cambiano.
- L'aumento della dimensione del testo potrebbe diminuire il numero di tasti visualizzati nella schermata di base e nelle altre schermate di ciascuna funzione.

1



Toccare il tasto [Ingrandisci mod. visual.] nella schermata iniziale.

L'immagine del tasto cambia in  e viene abilitata l'opzione di ingrandimento della modalità di visualizzazione. Per annullare l'opzione di ingrandimento della modalità di visualizzazione, toccare nuovamente il tasto [Ingrandisci mod. visual.]. L'immagine del tasto cambia in  e viene annullata l'opzione di ingrandimento della modalità di visualizzazione.

Cambiamento della lingua usata sulla macchina

È possibile cambiare la lingua utilizzata nella schermata iniziale.

Questa procedura viene eseguita dal pannello a sfioramento.

Prima di eseguire questa procedura, aggiungere il tasto di scelta rapida [Impostazione lingua] alla schermata iniziale.

Per aggiungere un tasto di scelta rapida, vedere "Aggiunta di tasti di scelta rapida" (▶ pagina 9).



1



Toccare il tasto [Impostazione lingua] nella schermata iniziale.

2



Selezionare la lingua desiderata e toccare **OK.**

La visualizzazione cambia nella lingua selezionata.

SHARP[®]
SHARP CORPORATION