

Probleemoplossing

Klik op het pictogram van de functie waarover u meer informatie wilt.



Algemeen



Kopieerfunctie



Printer



Faxen



Beeld verzenden



Documentarchivering



Nuttige tips

OVER DEZE HANDLEIDING

Deze handleiding bevat informatie over het gebruik van het apparaat en over wat u moet doen als er een probleem optreedt.

Als er een probleem optreedt, raadpleeg dan eerst deze handleiding voor u contact opneemt met de productondersteuning.

Opmerking vooraf

- In deze handleiding wordt ervan uitgegaan dat u bekend bent met het gebruik van een computer en een webbrowser.
- Raadpleeg de handleiding of de online Help-functie van het besturingssysteem of de webbrowser voor informatie over het besturingssysteem of de webbrowser.
- De uitleg van de schermen en de procedures is in eerste instantie bedoeld voor Internet Explorer® op een computer met Windows® 10. De schermen kunnen variëren, afhankelijk van de versie van het besturingssysteem of de softwareapplicatie.
- Overal in de handleiding waar 'MX-xxxx' wordt vermeld, kunt u 'xxxx' vervangen door uw modelnaam.
- Deze handleiding is met de grootst mogelijke zorg tot stand gekomen. Voor vragen en opmerkingen over deze handleiding kunt u contact opnemen met uw dealer of met de dichtstbijzijnde erkende servicevertegenwoordiger.
- Dit product heeft strenge kwaliteitscontroles en inspecties ondergaan. In het onwaarschijnlijke geval dat u een defect of probleem ontdekt, kunt u contact opnemen met uw dealer of met de dichtstbijzijnde erkende servicevertegenwoordiger.
- Behoudens voor zover wettelijk verplicht aanvaardt SHARP geen enkele aansprakelijkheid voor fouten die optreden tijdens het gebruik van het product of de opties, defecten die het gevolg zijn van onjuiste bediening van het product en de opties of andere fouten, of voor enige schade resulterend uit het gebruik van het product.

Waarschuwing

- De vermenigvuldiging, wijziging of vertaling van de inhoud van deze handleiding zonder voorafgaande schriftelijke toestemming is niet toegestaan, tenzij dit is toegestaan op grond van het auteursrecht.
- De informatie in deze handleiding kan zonder voorafgaande kennisgeving worden gewijzigd.

Afbeeldingen, bedieningspaneel en aanraakscherm die in deze handleiding worden weergegeven

De randapparatuur is over het algemeen optioneel. Bij enkele modellen maakt bepaalde randapparatuur echter deel uit van de standaarduitrusting.

In deze handleiding wordt ervan uitgegaan dat een papierlade is geïnstalleerd op de MX-M7570.

Voor sommige functies en procedures wordt er in de uitleg vanuit gegaan dat er andere apparatuur is geïnstalleerd dan bovengenoemde apparatuur.

De schermen, berichten en toetsnamen in de handleiding kunnen verschillen van die op de machine als gevolg van verbeteringen en wijzigingen van het product.

INHOUD

OVER DEZE HANDLEIDING	2
Algemene problemen	4
Kopieerproblemen	27
Afdrukproblemen	31
Faxproblemen	39
Problemen met beeld verzenden	49
Problemen Bij Documentarchivering	57
Nuttige tips	61

Als het probleem blijft optreden nadat u de instructies in deze handleiding hebt uitgevoerd...

Als u niet in staat bent een probleem op te lossen met behulp van de oplossingen in deze handleiding, drukt u op de toets [Aan] en zet u de hoofdschakelaar in de stand '⏻'. Wacht ten minste 10 seconden en zet de hoofdschakelaar vervolgens in de stand '⏻'. Nadat de kleur van de Aan-indicator in groen is veranderd, drukt u op de toets [Aan].



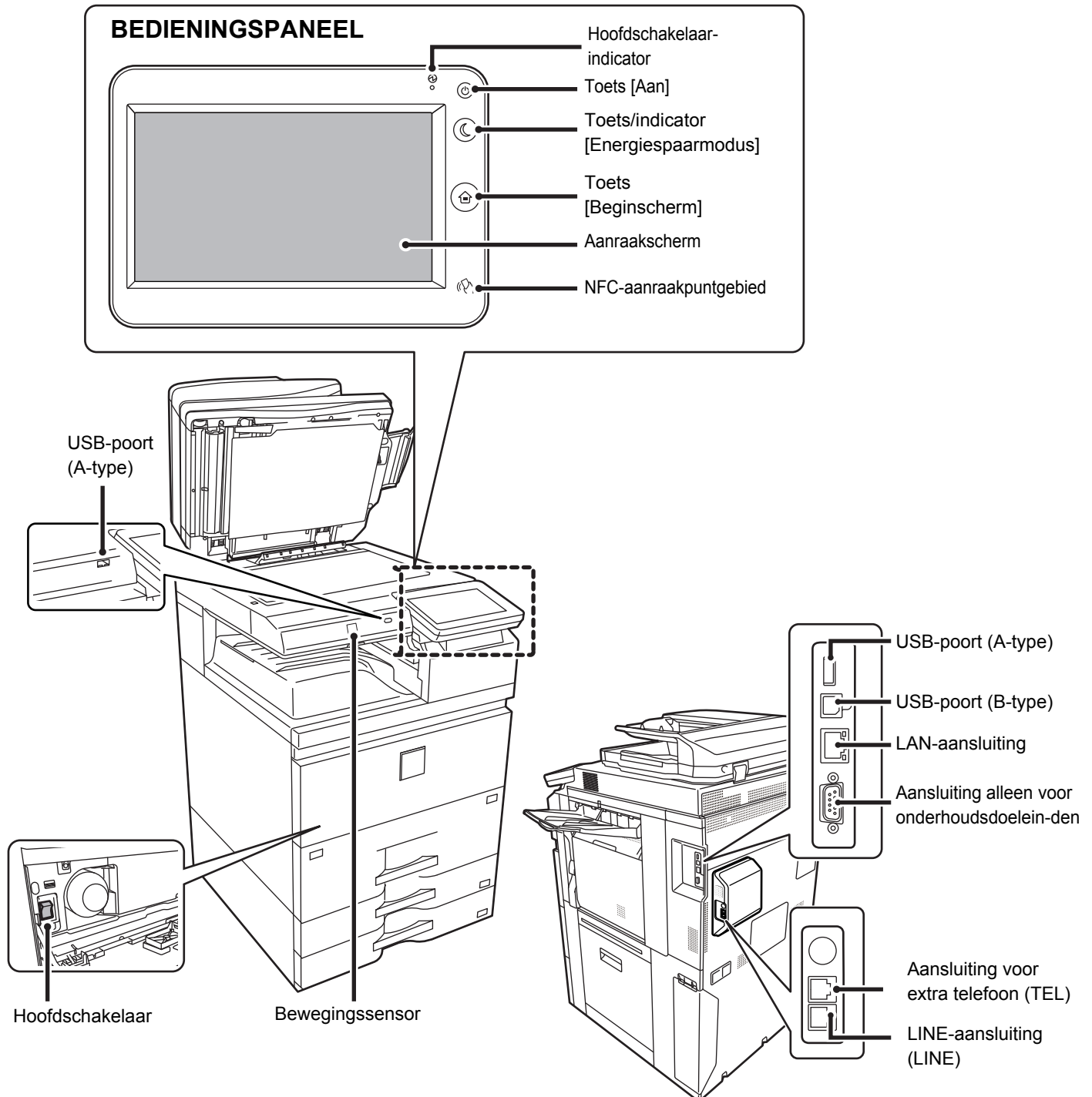
Als de achtergrondkleur van de opdrachtstatusweergave in de rechterbovenhoek van het aanraakscherm niet grijs is, mag u de hoofdschakelaar niet uitschakelen of de stekker uit het stopcontact halen. Dit zou de harde schijf kunnen beschadigen of kunnen zorgen voor verlies van opgeslagen of ontvangen data.



Aandachtspunten

Raadpleeg '[CONTROLELIJST \(pagina 9\)](#)' voor een controlelijst met algemene problemen.

Aan-/uitknop en aansluitingen

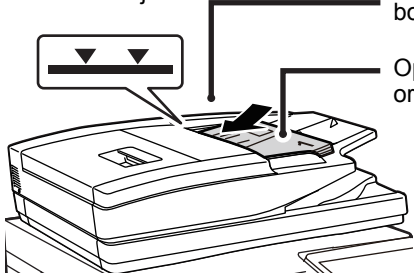




Plaats het origineel

Automatische documentinvoerenheid

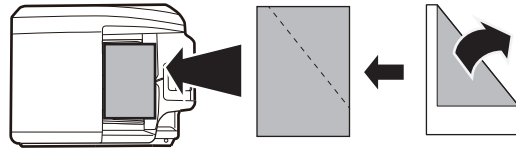
De indicatorlijn niet overschrijden



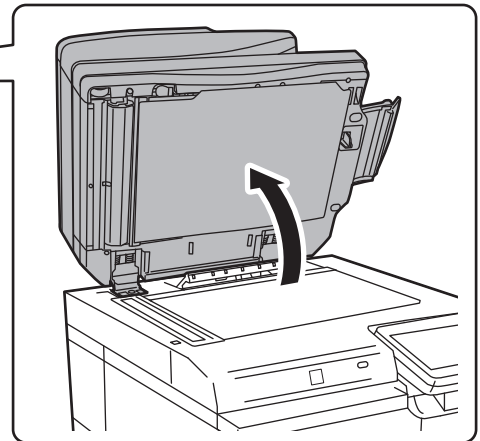
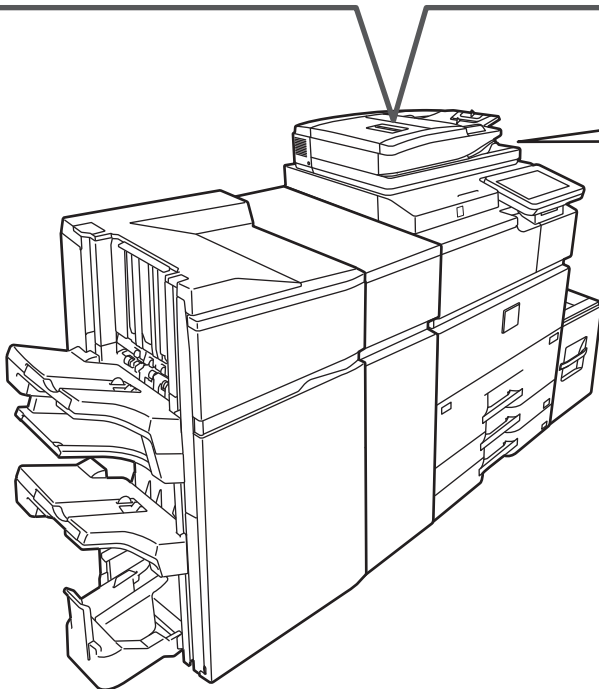
Uitlijnen met de randen en met afdrukzijde naar boven, volledig invoeren

Op de grootte van het origineel instellen

Als het origineel gevouwen is, verwijder de vouw dan voordat u het origineel plaatst. (Zo voorkomt u dat het papier vastloopt en dat het formaat van het origineel foutief wordt gelezen)



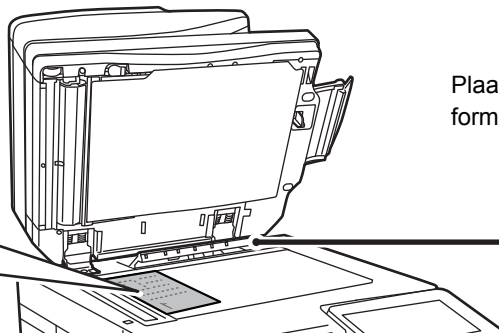
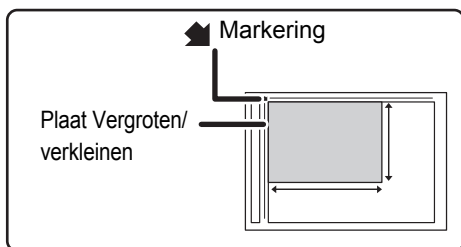
Als het origineel is geniet, moet u de nietjes verwijderen en het papier even goed uitwaaieren. (Zo voorkomt u problemen bij de invoer van het origineel en scheuren in het origineel en zo voorkomt u tevens dat afgescheurde papiersnippers in de invoerenheid achterblijven.)



Glasplaat

Plaats het origineel in de hoek linksachter.

Als het origineel gevouwen is, verwijder de vouw dan voordat u het origineel plaatst. (Zo voorkomt u dat het papier vastloopt en dat het formaat van het origineel foutief wordt gelezen)

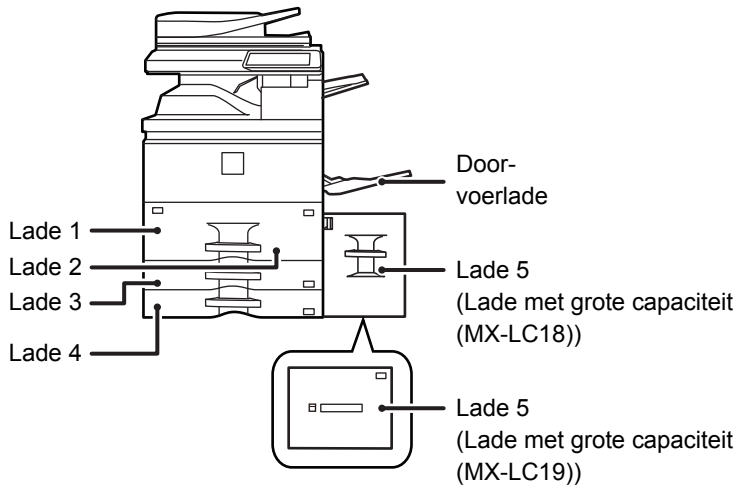


Plaat voor detectie formaat origineel

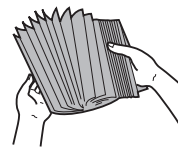


Papier laden

Wanneer een lade met grote capaciteit is geïnstalleerd



Waaier het papier uit



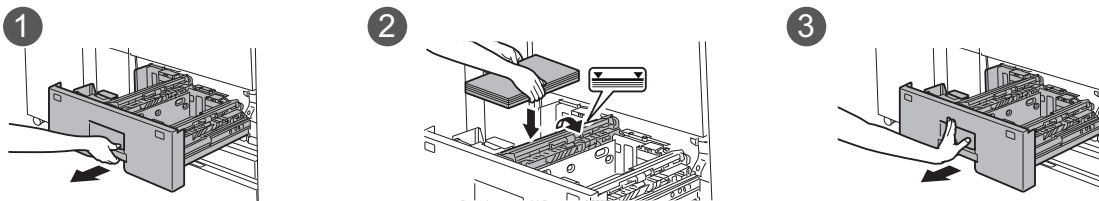
Waaier het papier goed uit voordat u het laadt. Als u het papier niet uitwaaiert, kunnen meerdere vellen tegelijk worden ingevoerd waardoor het apparaat vastloopt.

Indicatorlijn

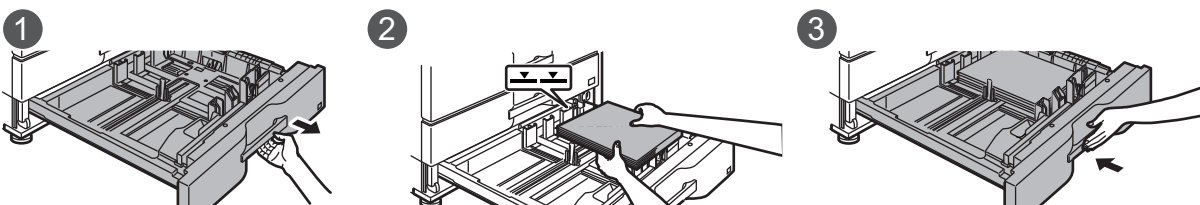


Het maximaantal vellen mag niet worden overschreden en het papier mag niet boven de indicatorlijn uitkomen.

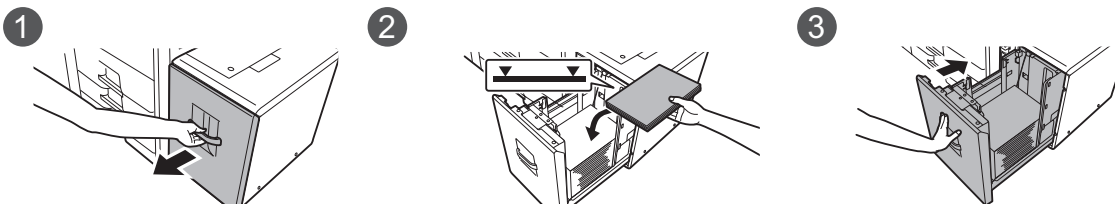
Lade 1/2



Lade 3/4

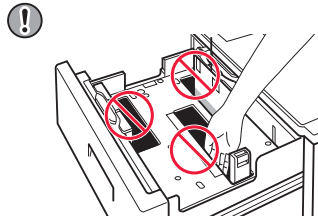
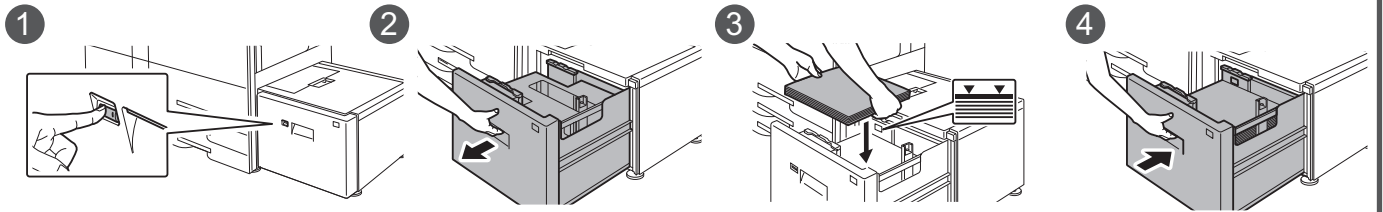


Lade met grote capaciteit (MX-LC18)

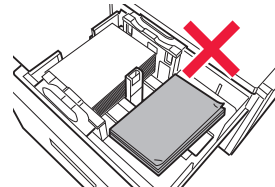




Lade met grote capaciteit (MX-LC19)

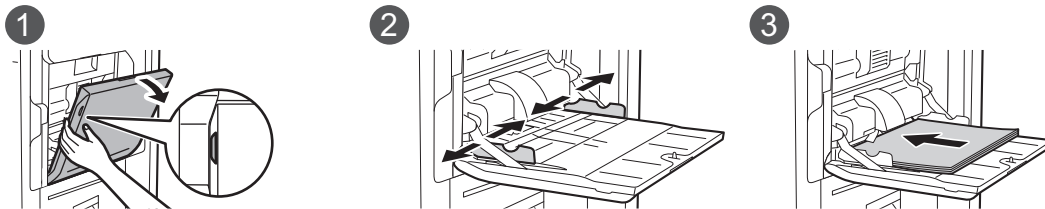


Steek niet uw hand in de ruimte binnen in de papiertafel tijdens het laden van papier.



Berg geen reservepapier of andere voorwerpen op in de ruimte binnen in de lade.

Doorvoerlade (op het apparaat)

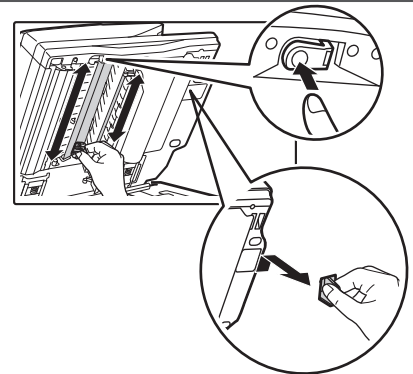
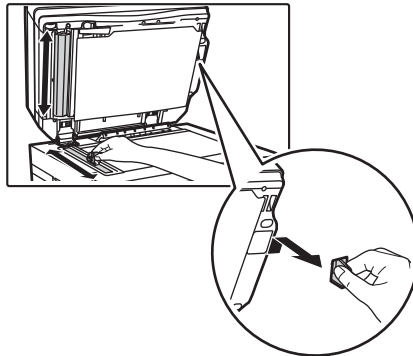
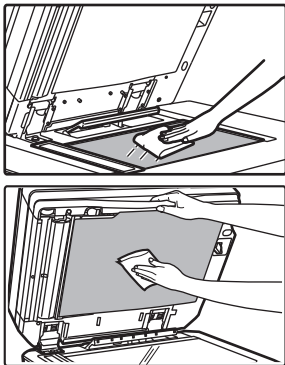


Plaats het papier met de afdrukzijde omlaag.



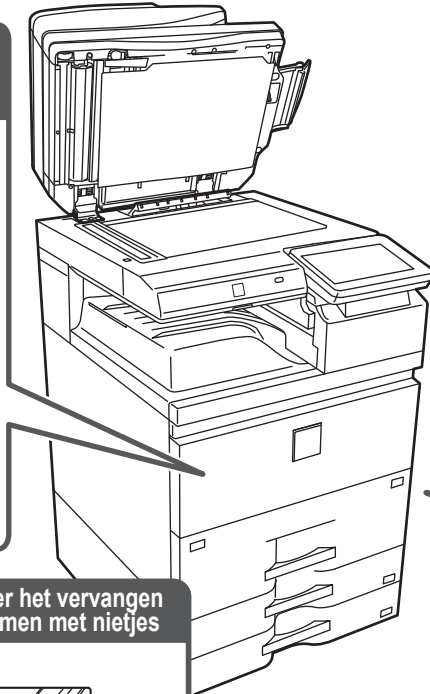
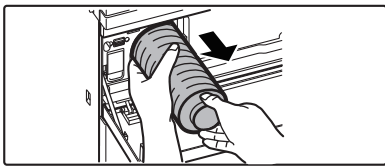
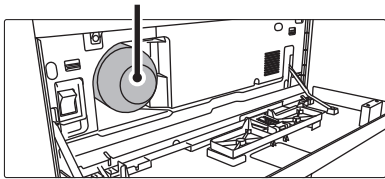
Onderhoud

De automatische documentinvoerenheid en de glasplaat reinigen



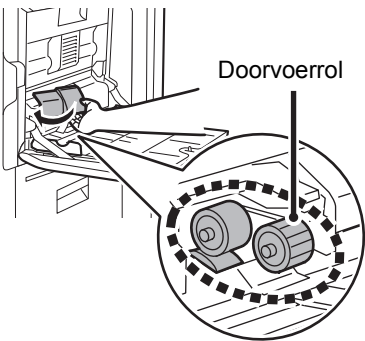
Een tonercartridge verwijderen

Tonercartridge

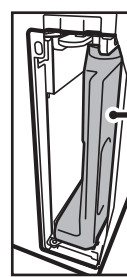


De doorvoerrol reinigen

Doorvoerrol

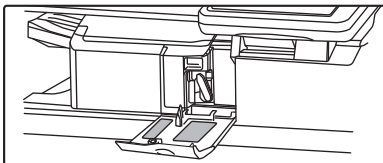


Toner-inzamelcontainer

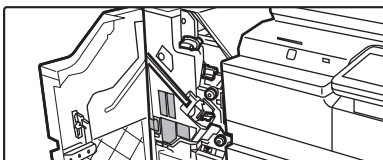


De locatie van de sticker met uitleg over het vervangen van nietjes en het oplossen van problemen met nietjes

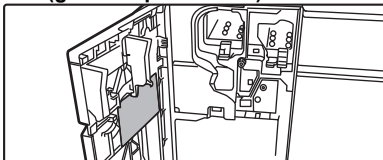
● Interne afwerkeenheid



● Afwerkeenheid/Nietfinisher

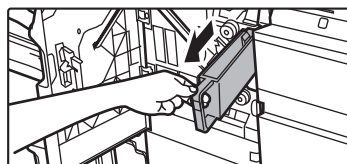


● Afwerkingseenheid (grote stapleenheid)/ Nietfinisher (grote stapleenheid)

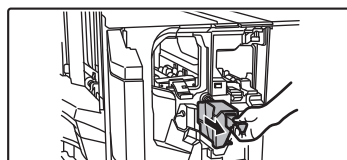


Perforatieafval verwijderen

● Afwerkeenheid/Nietfinisher



● Afwerkingseenheid (grote stapleenheid)/Nietfinisher (grote stapleenheid)





CONTROLELIJST

? Probleem	✓ Controleer	Pagina
IK KAN EEN BEPAALDE FUNCTIE OF RANDAPPARAAT NIET GEBRUIKEN	Zijn er functies die door de beheerder zijn uitgeschakeld?	12
IK WEET NIET HOE IK KAN CONTROLEREN HOEVEEL PAGINA'S ER IN TOTAAL ZIJN GEBRUIKT	Houd de toets [Beginscherm] ingedrukt.	12
	U kunt de status van de instellingsmodus weergeven.	12
HET BEDIENINGSPANEEL KAN NIET WORDEN GEBRUIKT	Brandt het lampje van de Aan-indicator?	12
	Hebt u het apparaat zojuist aangezet?	12
	Knippert de toets [Energiespaarmodus]?	12
	Is een klep geopend of een apparaat losgekoppeld van het apparaat?	12
	Kunt u zich driemaal achtereen niet aanmelden?	13
	Wordt een melding weergegeven die aangeeft dat automatische aanmelding is mislukt?	13
	Wordt de melding 'Bel servicedienst. Code:xx-xx*.' weergegeven op het aanraakscherm?	13
DE BEWEGINGSSENSOR REAGEERT NIET NAAR BEHOREN	Is de bewegingssensor uitgeschakeld?	13
	Is er een probleem opgetreden met de installatielocatie of de installatieomgeving?	13
	Is het detectiebereik correct ingesteld?	14
AFDRUKKEN IS NIET MOGELIJK OF STOPT TIJDENS EEN OPDRACHT	Zit er nog papier in de lade?	14
	Is de toner in het apparaat op?	14
	Is het papier vastgelopen?	14
	Is de uitvoerlade vol?	14
	Is de toneropvangbak vol?	14
	Zijn er beperkingen gedefinieerd voor de laden die in de verschillende modi kunnen worden gebruikt (kopiëren, afdrucken, beeld verzenden en documentarchivering)?	14
HET FORMAAT VAN HET ORIGINEEL WORDT NIET AUTOMATISCH GESELECTEERD OF HET ONJUISTE FORMAAT WORDT GESELECTEERD	Is het origineel gekruld of gevouwen?	15
	Hebt u een origineel geplaatst dat kleiner is dan A5 (5-1/2" x 8-1/2")?	15
	Is een origineel van A5-formaat (5-1/2" x 8-1/2") in liggende afdrukstand (A5R-formaat) geplaatst?	15
HET WEERGEGEVEN PAPIERFORMAAT VOOR DE DOORVOERLADEN IS NIET JUIST	Komen de geleiders van de doorvoerlade overeen met de breedte van het papier?	15
HET ORIGINEEL LOOPT VAST (AUTOMATISCHE DOCUMENTINVOERENHEID)	Is er te veel papier geladen in de documentinvoerlade?	15
	Heeft het origineel een lang formaat?	15
	Is het origineel van dun papier?	15
HET PAPIER LOOPT VAST	Zit er een afgescheurd stuk papier vast in het apparaat?	16
	Zit er te veel papier in de lade?	16
	Worden meerdere vellen papier tegelijk ingevoerd?	16
	Gebruikt u papier dat niet aan de specificaties voldoet?	16
	Zijn de geleiders van de doorvoerlade afgesteld op de breedte van het papier?	16
	Is het verlengstuk van de doorvoerlade uitgetrokken?	16
	Is de aanvoerrol van de doorvoerlade vuil?	16
	Is het papierformaat A5 (5-1/2" x 8-1/2") geladen?	16
	Is het papierformaat opgegeven?	16
	Hebt u papier in de doorvoerlade geplaatst?	16
	Gebruikt u geperforeerd papier?	16
	Gebruikt u etiketvellen die niet voor het apparaat geschikt zijn?	16
	Verwijder het papier uit het apparaat. U kunt het probleem wellicht oplossen door een ander type papier te gebruiken.	16



? Probleem	✓ Controleer	Pagina
PAPIER KAN NIET WORDEN GELADEN UIT DE PAPIERLADE	Is het papier op de juiste wijze in de papierlade geplaatst?	17
	Is de lade geblokkeerd in een of meer modi (kopiëren, afdrukken, faxen, beeld verzenden en documentarchivering)?	17
IK WEET NIET HOE IK HET PAPIERFORMAAT KAN WIJZIGEN	Stel het papierformaat voor elke lade in bij de Lade-instell.	17
DE UITVOER IS GEKRULD EN ONGELIJKMATIG	Verwijder het papier uit het apparaat. U kunt het probleem wellicht oplossen door een ander type papier te gebruiken.	17
DE AFBEELDING OP HET PAPIER STAAT SCHEEF	Zit er te veel papier in de doorvoerlande?	18
	Zijn de geleiders van de doorvoerlande afgesteld op de breedte van het papier?	18
	Zijn de origineelgeleiders aangepast aan de breedte van het papier?	18
ER WORDEN LIJNEN IN DE GESCANDE AFBEELDING WEERGEGEVEN	Is het scangebied van de glasplaat of de automatische documentinvoereenheid vuil?	18
	Is de aanvoerrol van de doorvoerlande vuil?	18
ER WORDEN VLEKKEN OP DE AFDRIJFDE UITVOER WEERGEGEVEN	Gebruikt u papier dat niet aan de specificaties voldoet?	18
	Drukt u af op geperforeerd papier?	18
	Wordt een bericht weergegeven dat onderhoud noodzakelijk is?	18
	Verwijder het papier uit het apparaat. U kunt het probleem wellicht oplossen door een ander type papier te gebruiken.	18
BIJ AFDRIJFEN OP ZWAAR PAPIER ZIJN DE AFDRIJFEN VANAF DE TWEEDE PAGINA VIES	Is het papiertype correct ingesteld?	19
IK WEET NIET HOE IK DE UITVOERLADE KAN WIJZIGEN	Hebt u de uitvoerlande gewijzigd?	19
EEN DEEL VAN DE AFBEELDING IS AFGESNEDEN	Is het juiste papierformaat ingesteld?	19
	Is het origineel correct geplaatst?	19
ER WORDT OP DE VERKEERDE ZIJDE VAN HET PAPIER AFDRIJF	Is het papier geladen met de afdrijfzijde in de juiste richting?	20
EEN KAF OF INVOEGVEL WORDT NIET AFDRIJF OP HET OPGEGEVEN PAPIER	Is het papiertype correct ingesteld?	20
HET AANGESLOTEN USB-APPARAAT KAN NIET WORDEN GEBRUIKT	Is het USB-apparaat compatibel met het apparaat?	20
	Is het aangesloten USB-apparaat juist herkend?	20
	Heeft de USB-stick de formattering FAT32?	20
	Gebruikt u een USB-stick met een capaciteit van meer dan 32 GB?	20
DE AFWERKENHEID/ ZADELSTEEK-AFWERKENHEID WERKT NIET	Wordt een bericht weergegeven dat u het papier uit de nietverzamelaar moet halen?	21
	Zijn er functies die door de beheerder zijn uitgeschakeld?	21
ER WORDT NIET GENIET (INCLUSIEF ZADELNIETEN)	Wordt een bericht weergegeven waarin wordt gevraagd de nieteenheid te controleren?	21
	Wordt een bericht weergegeven waarin wordt gevraagd nietjes toe te voegen?	21
	Heeft het papier verschillende breedten?	21
	Zijn er meer vellen dan in één keer kunnen worden geniet?	21
	Gebruikt u bij de afdrukopdracht een papierformaat dat niet kan worden geniet?	21
	Is het papiertype voor de geselecteerde lade in de printerdriver ingesteld op een papiertype dat niet kan worden geniet?	21
ER WORDT NIET GEPERFOREERD	Wordt een bericht weergegeven waarin wordt gevraagd de perforatiemodule te controleren?	22
	Heeft het papier verschillende formaten?	22
	Gebruikt u bij de afdrukopdracht een papierformaat dat niet kan worden geperforeerd?	22
	Is de geselecteerde lade in de printerdriver ingesteld op een papiertype dat niet kan worden geperforeerd?	22
DE NIETPOSITIE OF PERFORATIEPOSITIE IS NIET JUIST	Is de instelling van de nietpositie correct?	22
	Zijn de perforatieposities correct ingesteld?	22
	Is het origineel op de juiste manier geplaatst met de afdrijfzijde naar boven of naar beneden? (Bij gebruik van invoegenheid)	22



? Probleem	✓ Controleer	Pagina
ER WORDT NIET GEVOUWEN	Heeft de beheerder de instelling [Uitschakelen van duplex] ingeschakeld?	23
	Gebruikt u een papiertype dat een specifieke voor- en achterzijde heeft?	23
VOORVERTONINGEN OF MINIATUURAFBEELDINGEN WORDEN NIET WEERGEGEVEN	Wacht een aantal opdrachten op uitvoering?	23
HET AANRAAKSCHERM IS MOEILIK TE LEZEN	Is de helderheid juist afgesteld?	23
U BENT AFGEMELD ZONDER DAT U ZICHZELF HEBT AFGEMELD	Is Automatisch Wissen ingeschakeld?	24
IK WEET NIET WAAR IK DE INSTELLING VOOR HET IP-ADRES KAN VINDEN	Het IP-adres wordt bij de Netwerkinstellingen van de modus Instellingen opgegeven.	24
IK WEET NIET HOE IK DE ACHTERGRONDKLEUR VAN HET BEGINSCHERM KAN WIJZIGEN	U kunt de kleur van het beginscherm wijzigen bij "Weergavepatroon instelling".	24
IK WEET NIET HOE IK EEN SNELTOETS AAN HET BEGINSCHERM KAN TOEVOEGEN OF UIT HET SCHERM KAN VERWIJDEREN	U kunt een sneltoets wijzigen bij "Beginscherm bewerken".	25
IK WEET NIET HOE IK DE INSTELLING GROTE TEKST KAN TERUGZETTEN NAAR DE OORSPRONKELIJKE STATUS	Is de modus Grote tekst in het beginscherm ingeschakeld?	25
IK WEET NIET HOE IK DE TIJD KAN AANPASSEN VOORDAT HET APPARAAT IN DE MODUS ENERGIE BESPAREN BELANDT	De tijd voordat het apparaat in de modus Energie Besparen belandt, geeft u op bij de instelling Energie Besparen van de instellingsmodus.	25
IK BEN HET BEHEERDERSWACHTWOORD VERGETEN	Is het beheerderswachtwoord anders dan de fabrieksinstelling?	26
IK WEET NIET MET WIE IK CONTACT MOET OPNEMEN VOOR ONDERHOUD EN SERVICE	Raadpleeg de informatie voor klantondersteuning.	26



IK KAN EEN BEPAALDE FUNCTIE OF RANDAPPARAAT NIET GEBRUIKEN



Controleer

Zijn er functies die door de beheerder zijn uitgeschakeld?



Oplossing

- Controleer dit bij uw beheerder. Sommige functies zijn mogelijk uitgeschakeld in de instellingsmodus. Als gebruikersauthenticatie is ingeschakeld, wordt het gebruik van functies mogelijk beperkt door uw gebruikersinstellingen.



IK WEET NIET HOE IK KAN CONTROLEREN HOEVEEL PAGINA'S ER IN TOTAAL ZIJN GEBRUIKT



Controleer

Houd de toets [Beginscherm] ingedrukt.



Oplossing

U kunt de status van de instellingsmodus weergeven.

- Als u de toets [Beginscherm] ingedrukt houdt, verschijnt er een bericht met het totaal aantal gebruikte pagina's en het tonerniveau.
- [Totaal Aantal] wordt weergegeven bij de [Status] van de instellingsmodus. Hier kunt u zien hoeveel pagina's er in totaal zijn gebruikt.



HET BEDIENINGSPANEEL KAN NIET WORDEN GEBRUIKT



Controleer

Brandt het lampje van de Aan-indicator?



Oplossing

Hebt u het apparaat zojuist aangezet?

Knippert de toets [Energiespaarmodus]?

Is een klep geopend of een apparaat losgekoppeld van het apparaat?

- Als het lampje van de Aan-indicator niet brandt, moet u het apparaat inschakelen. Controleer of de stekker stevig in het stopcontact zit, zet de hoofdschakelaar op de stand ' I '.
- Wacht tot een melding wordt weergegeven dat het apparaat klaar is voor gebruik. Nadat u op de toets [Aan] drukt, heeft het apparaat enige tijd nodig om de opwarmcyclus te doorlopen. Gedurende deze opwarmtijd kunt u wel al functies kiezen, maar het apparaat kan nog geen opdrachten uitvoeren.
- De modus Automatisch Uitschakelen is ingeschakeld. Druk op de toets [Energiespaarmodus] om te zorgen dat het apparaat weer normaal functioneert. Raadpleeg 'Gebruikershandleiding' voor meer informatie.
- Lees het bericht en voer de relevante stappen uit. Er wordt een waarschuwing weergegeven wanneer een klep is geopend of een apparaat is losgekoppeld van het apparaat.



Controleer

Kunt u zich driemaal achtereenvolgens niet aanmelden?

Wordt een melding weergegeven die aangeeft dat automatische aanmelding is mislukt?

Wordt de melding 'Bel servicedienst. Code:xx-xx*' weergegeven op het aanraakscherm?
*xx-xx staat voor letters en cijfers.



Oplossing

■ Als het apparaat weer wordt vrijgegeven, meldt u zich aan met de juiste gebruikersinformatie.
Als [Waarschuwing wanneer aanmelden mislukt] is ingeschakeld in de instellingsmodus en u zich driemaal achtereenvolgens niet kunt aanmelden, wordt een waarschuwing weergegeven en wordt gebruikersauthenticatie 5 minuten geblokkeerd.
(Neem contact op met uw beheerder als u uw gebruikersinformatie niet kent.)
⇒ 'Instellingen' [Gebruikers -bediening] → [Standaard- Instellingen]
→ [Waarschuwing wanneer aanmelden mislukt]

■ Controleer dit bij uw beheerder.
Automatische aanmelding is mislukt door problemen met het netwerk of andere zaken. Als u de beheerder bent, tikt u op de toets [Beheerderswachtwoord], meldt u zich aan als beheerder en wijzigt u tijdelijk de instellingen voor automatische aanmelding in de instellingsmodus. (Herstel de oorspronkelijke instellingen nadat de problemen zijn opgelost.)

■ Schakel de voeding van het apparaat weer in.
■ Zorg dat de achtergrondkleur van de opdrachtstatusweergave in de rechterbovenhoek van het aanraakscherm grijs is, druk op de toets [Aan] en zet u de hoofdschakelaar weer in de stand '⏻'. Wacht minimaal 10 seconden en zet de hoofdschakelaar op de stand '⏻'.
■ Als de melding nog steeds wordt weergegeven nadat u verschillende malen op de toets [Aan] hebt gedrukt en de hoofdschakelaar hebt uit- en ingeschakeld, is waarschijnlijk een storing opgetreden waarvoor service is vereist. Stop in dat geval het gebruik van het apparaat, haal de stekker uit het stopcontact en neem contact op met uw dealer of het dichtstbijzijnde servicepunt van SHARP.
(Vermeld de weergegeven foutmelding wanneer u contact opneemt met uw dealer of het dichtstbijzijnde servicepunt van SHARP.)



DE BEWEGINGSSENSOR REAGEERT NIET NAAR BEHOREN



Controleer

Is de bewegingssensor uitgeschakeld?

Is er een probleem opgetreden met de installatielocatie of de installatieomgeving?



Oplossing

■ Selecteer [Beweging Sensor Modus] in "Instellingen (beheerder)" - [Systeeminstellingen]→[Energie Besparen]→[Eco-instelling]→[Energieniveau slaapstand] of "Instellingen (beheerder) - [Instellingen Eerste Ingebruikneming]→[Energieniveau slaapstand].

■ Controleer de installatielocatie en de installatieomgeving.
De bewegingssensor werkt mogelijk niet correct in de volgende omstandigheden.

- Er bevindt zich een voorwerp voor de bewegingssensor
- Er zitten krassen of vuil op de bewegingssensor
- De bewegingssensor wordt blootgesteld aan zonlicht of tocht
- De bewegingssensor is beschadigd
- Er is een warmtebron in de buurt aanwezig
- Er bevindt zich een bewegend voorwerp in het detectiebereik



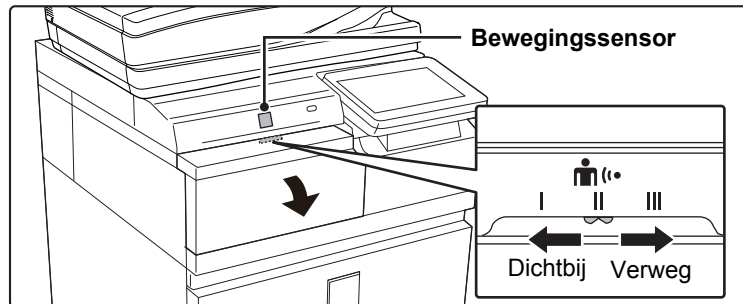
Controleer

Is het detectiebereik correct ingesteld?



Oplossing

■ Pas het detectiebereik aan.



AFDRUKKEN IS NIET MOGELIJK OF STOPT TIJDENS EEN OPDRACHT



Controleer

Zit er nog papier in de lade?

Is de toner in het apparaat op?

Is het papier vastgelopen?

Is de uitvoerlade vol?

Is de toneropvangbak vol?

Zijn er beperkingen gedefinieerd voor de laden die in de verschillende modi kunnen worden gebruikt (kopiëren, afdrukken, beeld verzenden en documentarchivering)?



Oplossing

■ Voeg papier toe volgens de aanwijzingen in het bericht op het aanraakscherm.

■ Vervang de tonercartridge.
▶ [Papier laden \(pagina 6\)](#)

■ Verwijder het vastgelopen papier volgens de instructies op het aanraakscherm.

■ Verwijder de uitvoer uit de lade en hervat het afdrukken.
Als de uitvoerlade vol is, wordt een sensor geactiveerd en stopt het afdrukken.

■ Vervang de toneropvangbak volgens de instructies in het bericht op het aanraakscherm.

■ Controleer de instellingen in [Papierlade- instellingen] en kijk of er bij elke modus een vinkje staat ([Bezig met invoeren van goedgekeurde opdracht]).
Functies die niet zijn ingeschakeld (aangevinkt) kunnen niet voor afdrukken worden gebruikt bij die lade.
⇒ 'Instellingen' [Systeeminstellingen] → [Algemene instellingen] → [Papierinstellingen] → [Papierlade- instellingen] → [Laderegistratie] → [Bezig met invoeren van goedgekeurde opdracht]



HET FORMAAT VAN HET ORIGINEEL WORDT NIET AUTOMATISCH GESELECTEERD OF HET ONJUISTE FORMAAT WORDT GESELECTEERD



Controleer



Oplossing

Is het origineel gekruld of gevouwen?

- Trek het origineel recht.
Het juiste formaat van het origineel kan niet worden gedetecteerd als het origineel is gekruld of gevouwen.

Hebt u een origineel geplaatst dat kleiner is dan A5 (5-1/2" x 8-1/2")?

- Selecteer het formaat van het origineel handmatig.
Originelen die kleiner zijn dan A5 (5-1/2" x 8-1/2"), kunnen niet worden gedetecteerd. Wanneer u een klein origineel op de glasplaat scant, wordt aangeraden een leeg vel papier boven op het origineel te plaatsen met hetzelfde formaat als het papier dat u wilt gebruiken voor afdrukken (A4 (8-1/2" x 11"R), B5 (8-1/2" x 11"R), enzovoort).

Is een origineel van A5-formaat (5-1/2" x 8-1/2") in liggende afdrukstand (A5R-formaat) geplaatst?

- Als een origineel van A5-formaat (5-1/2" x 8-1/2") in liggende afdrukstand (A5R-formaat) is geplaatst, wordt het niet automatisch gedetecteerd.



HET WEERGEGEVEN PAPIERFORMAAT VOOR DE DOORVOERLADE IS NIET JUIST



Controleer



Oplossing

Komen de geleiders van de doorvoerlade overeen met de breedte van het papier?

- Stel de geleiders van de handinvoerlade in op de breedte van het papier.
Wanneer u papier in de doorvoerlade plaatst, moet u het verlengstuk uittrekken, zodat het papierformaat kan worden gedetecteerd.



HET ORIGINEEL LOOPT VAST (AUTOMATISCHE DOCUMENTINVOERENHEID)



Controleer



Oplossing

Is er te veel papier geladen in de documentinvoerlade?

- Zorg dat de stapel papier in de lade niet boven de indicatorlijn uitkomt.
▶ [Plaats het origineel \(pagina 5\)](#)

Heeft het origineel een lang formaat?

- Als u de automatische origineelinvoer gebruikt om een lang origineel te scannen, stel het scanformaat dan in op [Lang Form.].
(Let op: lange originelen kunnen niet worden gekopieerd met de kopieerfunctie.)

Is het origineel van dun papier?

- Gebruik de glasplaat voor het scannen van het origineel.
Als u de automatische documentinvoerenheid moet gebruiken, gebruikt u [Langz. scanm.] in [Overige] om het origineel te scannen.



HET PAPIER LOOPT VAST



Controleer



Oplossing

Zit er een afgescheurd stuk papier vast in het apparaat?

- Volg de instructies op het aanraakscherm om al het papier te verwijderen.

Zit er te veel papier in de lade?

- Plaats het papier opnieuw. Plaats niet meer dan het maximaal aantal vellen en overschrijdt de indicatorlijn niet.
▶ [Plaats het origineel \(pagina 5\)](#)

Worden meerdere vellen papier tegelijk ingevoerd?

- Waaier het papier goed uit voordat u het laadt.

Gebruikt u papier dat niet aan de specificaties voldoet?

- Gebruik door SHARP aanbevolen papier. Het gebruik van papier voor andere modellen of speciaal papier dat niet wordt ondersteund kan leiden tot vastlopen, kreuken of vlekken.
⇒ - 'VERBRUIKSGOEDEREN' in de Beknopte bedieningshandleiding. Zie Gebruikershandleiding voor papier dat niet is toegestaan of niet wordt aanbevolen.

Zijn de geleiders van de doorvoelade afgesteld op de breedte van het papier?

- Stel de geleiders van de doorvoelade af op de breedte van het papier.
▶ [Plaats het origineel \(pagina 5\)](#)

Is het verlengstuk van de doorvoelade uitgetrokken?

- Wanneer u papier van een groot formaat laadt, moet u het verlengstuk uittrekken.
▶ [Plaats het origineel \(pagina 5\)](#)

Is de aanvoerrol van de doorvoelade vuil?

- Reinig het oppervlak van de aanvoerrol van de doorvoelade.
▶ [Papier laden \(pagina 6\)](#)

Is het papierformaat A5 (5-1/2" x 8-1/2") geladen?

- Laad papier van het formaat A5 (5-1/2" x 8-1/2") in de horizontale richting (A5R (5-1/2" x 8-1/2"R)). (Behalve lade 1 en de doorvoelade)

Is het papierformaat opgegeven?

- Als u een afwijkend formaat gebruikt, moet u zorgen dat u het papierformaat instelt. Als het formaat van het papier in de lade is gewijzigd, moet u de instelling voor het papierformaat controleren.
⇒ 'Instellingen' [Systeeminstellingen] → [Algemene instellingen] → [Papierinstellingen] → [Papierlade- instellingen] → [Laderegistratie]

Hebt u papier in de doorvoelade geplaatst?

- Verwijder bij het toevoegen van papier eventueel resterend papier uit de doorvoelade, combineer het met het toe te voegen papier en plaats het papier als één stapel terug. Als u papier toevoegt zonder dit te combineren met het resterende papier, kan het apparaat vastlopen.

Gebruikt u geperforeerd papier?

- Wanneer u geperforeerd papier, stelt u de papiersoort aan geslagen.
⇒ 'Instellingen' [Systeeminstellingen] → [Algemene instellingen] → [Papierinstellingen] → [Papierlade- instellingen] → [Laderegistratie]

Gebruikt u etiketvellen die niet voor het apparaat geschikt zijn?

- Labels zonder draagvel kan vasthouden aan de overdracht oppervlak en veroorzaken een papierstoring.

Verwijder het papier uit het apparaat. U kunt het probleem wellicht oplossen door een ander type papier te gebruiken.

- Dit kan een aantal gevallen van papier krullen verbeteren.
▶ [Plaats het origineel \(pagina 5\)](#)



PAPIER KAN NIET WORDEN GELADEN UIT DE PAPIERLADE



Controleer

Is het papier op de juiste wijze in de papierlade geplaatst?

Is de lade geblokkeerd in een of meer modi (kopiëren, afdrukken, faxen, beeld verzenden en documentarchivering)?



Oplossing

■ Stel de geleiders af op het formaat van het papier.
Plaats het papier opnieuw. Plaats niet meer dan het maximaal aantal vellen en overschrijdt de indicatorlijn niet.

■ [Plaats het origineel \(pagina 5\)](#)

■ Controleer de instellingen in [Papierlade- instellingen] en kijk of er bij elke modus een vinkje staat ([Bezig met invoeren van goedgekeurde opdracht]). Functies die niet zijn ingeschakeld (aangevinkt) kunnen niet voor afdrukken worden gebruikt bij die lade.
⇒ 'Instellingen' [Systeeminstellingen] → [Algemene instellingen] → [Papierinstellingen] → [Papierlade- instellingen] → [Laderegistratie] → [Bezig met invoeren van goedgekeurde opdracht]



IK WEET NIET HOE IK HET PAPIERFORMAAT KAN WIJZIGEN



Controleer

Stel het papierformaat voor elke lade in bij de Lade-instell.



Oplossing

■ U vindt de toets 'Lade-instell.' op het beginscherm.
Tik op deze toets om het scherm Lade-Instell. weer te geven.
Tik op de lade waarvan u het papierformaat wilt wijzigen, selecteer het papiertype en tik vervolgens op de tab [Formaat]. Selecteer het papierformaat en tik op de toets [OK].
Als u papier met een speciaal formaat in de doorvoerlade hebt geplaatst, tikt u op de toets [Directe Invoer] nadat u op de tab [Formaat] hebt getikt, voert u het papierformaat handmatig in en tikt u op de toets [OK].



DE UITVOER IS GEKRULD EN ONGELIJKMATIG



Controleer

Verwijder het papier uit het apparaat. U kunt het probleem wellicht oplossen door een ander type papier te gebruiken.



Oplossing

■ Dit kan een aantal gevallen van papier krullen verbeteren.
▶ [Plaats het origineel \(pagina 5\)](#)



DE AFBEELDING OP HET PAPIER STAAT SCHEEF



Controleer

Zit er te veel papier in de doorvoerlade?

Zijn de geleiders van de doorvoerlade afgesteld op de breedte van het papier?

Zijn de origineelgeleiders aangepast aan de breedte van het papier?



Oplossing

■ Plaats het papier opnieuw. Plaats niet meer dan het maximaal aantal vellen en overschrijdt de indicatorlijn niet.
Het maximum aantal vellen hangt af van het ingestelde papierstype.

■ Stel de geleiders van de doorvoerlade in op de breedte van het papier. Laat ze licht in contact komen met de randen van het papier.

■ Pas de origineelgeleiders aan de breedte van het papier aan.



ER WORDEN LIJNEN IN DE GESCANDE AFBEELDING WEERGEGEVEN



Controleer

Is het scangebied van de glasplaat of de automatische documentinvoerenheid vuil?

Is de aanvoerrol van de doorvoerlade vuil?



Oplossing

■ Reinig het scangebied van de glasplaat of de automatische documentinvoerenheid.
▶ [Papier laden \(pagina 6\)](#)

■ Reinig het oppervlak van de aanvoerrol van de doorvoerlade.
▶ [Papier laden \(pagina 6\)](#)



ER WORDEN VLEKKEN OP DE AFGEDRUKTE UITVOER WEERGEGEVEN



Controleer

Gebruikt u papier dat niet aan de specificaties voldoet?

Drukt u af op geperforeerd papier?

Wordt een bericht weergegeven dat onderhoud noodzakelijk is?

Verwijder het papier uit het apparaat. U kunt het probleem wellicht oplossen door een ander type papier te gebruiken.



Oplossing

■ Gebruik door SHARP aanbevolen papier.
Het gebruik van papier voor andere modellen of speciaal papier dat niet wordt ondersteund kan leiden tot vastlopen, kreuken of vlekken.
⇒ - 'VERBRUIKSGOEDEREN' in de Beknopte bedieningshandleiding

■ Zorg dat de afbeelding de perforaties niet overlapt.
Als de afgedrukte afbeelding de perforaties overlapt, kunnen er vlekken worden weergegeven op de achterkant van het papier bij 1-zijdig afdrukken of op beide zijden bij 2-zijdig afdrukken.

■ Neem zo snel mogelijk contact op met uw dealer of het dichtstbijzijnde servicepunt van SHARP.

■ Dit kan een aantal gevallen van papier krullen verbeteren.
▶ [Plaats het origineel \(pagina 5\)](#)



BIJ AFDRUKKEN OP ZWAAR PAPIER ZIJN DE AFDRUKKEN VANAF DE TWEEDE PAGINA VIES



Controleer

Is het papiertype correct ingesteld?



Oplossing

■ Stel het juiste papiersoort in bij de lade-instellingen.

Let vooral op het volgende:

- Als u zwaar papier gebruikt, moet u het papiertype bij de Lade-Instellingen wijzigen in Zwr pap. (De afbeelding kan bij wrijving verdwijnen.)
 - U gebruikt een ander papiertype dan zwaar papier maar bij de lade-instellingen is zwaar papier ingesteld. (Dit kan leiden tot kreuken en vastlopen.)
- ⇒ 'Instellingen' → [Systeeminstellingen] → [Algemene instellingen] → [Papierinstellingen] → [Papierlade- instellingen] → [Laderegistratie]



IK WEET NIET HOE IK DE UITVOERLADE KAN WIJZIGEN



Controleer

Hebt u de uitvoerlade gewijzigd?



Oplossing

■ Als u gaat kopiëren kunt u de uitvoerlade in de Normale modus selecteren. Tik op [Uitvoer] in het basisscherm van de Normale modus. In de schermen kunt u de uitvoerlade instellen.

Als u gaat afdrucken kunt u de uitvoerlade in de printerdriver selecteren. Klik op de tab [Bezig met voltooiën] van de printerdriver en selecteer de uitvoerlade bij [Uitvoerlade].

De uitvoerlade kan niet worden gewijzigd bij een aantal kopieer- of afdrুকinstellingen. De kopieer- of afdrুকinstellingen kunnen worden gewijzigd als u een andere uitvoerlade selecteert.



EEN DEEL VAN DE AFBEELDING IS AFGESNEDEN



Controleer

Is het juiste papierformaat ingesteld?



Oplossing

■ Als u een afwijkend formaat gebruikt, moet u zorgen dat u het papierformaat instelt.

Als het formaat van het papier in de lade is gewijzigd, moet u de instelling voor het papierformaat controleren.

⇒ 'Instellingen' → [Systeeminstellingen] → [Algemene instellingen] → [Papierinstellingen] → [Papierlade- instellingen] → [Laderegistratie]

Is het origineel correct geplaatst?

■ Als u gebruikmaakt van de glasplaat, plaatst u het origineel in de linkerachterhoek van de glasplaat.

▶ [Plaats het origineel \(pagina 5\)](#)



ER WORDT OP DE VERKEERDE ZIJDE VAN HET PAPIER AFGEDRUKT



Controleer

Is het papier geladen met de afdrukzijde in de juiste richting?



Oplossing

- Zorg dat de afdrukzijde van het papier in de juiste richting wordt geplaatst.
 - Lade 1 tot 4:
Plaats het papier met de afdrukzijde omhoog.*
 - Doorvoerlande, Lade 5:
Plaats het papier met de afdrukzijde omlaag.*
- * Als het papierstype 'Voorbedrukt' of 'Briefpapier' is, plaatst u het papier in omgekeerde richting.
(Behalve wanneer [Uitschakelen van duplex] is ingeschakeld in de instellingsmodus (beheerder).
Neem contact op met uw beheerder voor informatie over de instellingsmodus.)



EEN KAFT OF INVOEGVEL WORDT NIET AFGEDRUKT OP HET OPgegeven PAPIER



Controleer

Is het papierstype correct ingesteld?



Oplossing

- Stel het juiste papierstype in voor de lade die het papier bevat dat is opgegeven voor de kافت of het invoegvel.
Als het ingestelde papierstype voor de kافت of het invoegvel niet overeenkomt met het papierstype dat is ingesteld voor de lade, wordt papier uit een andere lade geladen.
⇒ 'Instellingen' → [Systeeminstellingen] → [Algemene instellingen] → [Papierinstellingen] → [Papierlade- instellingen] → [Laderegistratie]



HET AANGESLOTEN USB-APPARAAT KAN NIET WORDEN GEBRUIKT



Controleer

Is het USB-apparaat compatibel met het apparaat?



Oplossing

Is het aangesloten USB-apparaat juist herkend?

Heeft de USB-stick de formattering FAT32?

Gebruikt u een USB-stick met een capaciteit van meer dan 32 GB?

- Vraag uw dealer of het USB-apparaat compatibel is met het apparaat.
U kunt geen USB-apparaten gebruiken die niet compatibel zijn met het apparaat.
- Als een USB-apparaat op het apparaat is aangesloten en juist wordt herkend, wordt het pictogram (📁) boven in het aanraakscherm weergegeven. Als het apparaat niet wordt herkend, sluit het dan opnieuw aan.
- Controleer de formattering van de USB-stick.
Als de formattering van de USB-stick niet FAT32 is, formateert u deze met uw pc in FAT32.
- Gebruik een USB-stick van 32 GB of minder.



DE AFWERKEENHEID/ ZADELSTEEK-AFWERKINGSEENHEID WERKT NIET



Controleer

Wordt een bericht weergegeven dat u het papier uit de nietverzamelaar moet halen?

Zijn er functies die door de beheerder zijn uitgeschakeld?



Oplossing

■ Verwijder alle resterend papier uit de nietverzamelaar.

■ Controleer dit bij uw beheerder.
Sommige functies zijn mogelijk uitgeschakeld in de instellingsmodus.



ER WORDT NIET GENIET (INCLUSIEF ZADELNIETEN)



Controleer

Wordt een bericht weergegeven waarin wordt gevraagd de nieteenheid te controleren?

Wordt een bericht weergegeven waarin wordt gevraagd nietjes toe te voegen?

Heeft het papier verschillende breedten?

Zijn er meer vellen dan in één keer kunnen worden geniet?

Gebruikt u bij de afdrukopdracht een papierformaat dat niet kan worden geniet?

Is het papertype voor de geselecteerde lade in de printerdriver ingesteld op een papertype dat niet kan worden geniet?



Oplossing

■ Verwijder vastgelopen nietjes.
▶ [Papier laden \(pagina 6\)](#)

■ Vervang de nietcartridge.
Vergeet niet het nietjesmagazijn terug te plaatsen.
▶ [Papier laden \(pagina 6\)](#)

■ Als u verschillende papierformaten wilt nieten, gebruikt u papier van dezelfde breedte en selecteert u de instelling [Zelfde breedte]. Nieten is niet mogelijk bij verschillende papierbreedten. Selecteer voor kopiëren [Zelfde breedte] voor [Origineel gem. form.] in [Overige].

■ Zie 'SPECIFICATIES' in de Beknopte bedieningshandleiding voor het maximum aantal vellen dat kan worden geniet.

■ Zie 'SPECIFICATIES' in de Beknopte bedieningshandleiding voor de papierformaten die kunnen worden geniet.

■ Controleer de papertypen die op het apparaat zijn ingesteld en selecteer een papierlade die is ingesteld op papier* dat voor afdrukken met nietjes kan worden gebruikt.

Klik op de knop [Ladestatus] op het tabblad [Papierinvoerbron] van het venster met printereigenschappen en controleer de instelling voor het papertype voor elke lade.

*Nieten is niet mogelijk bij etiketten, tabpapier, glanspapier, transparanten en enveloppen. Ook als in het gebruikerstype 'Nieten Uitschakelen' is ingesteld, is nieten niet mogelijk.



ER WORDT NIET GEPERFOREERD



Controleer

Wordt een bericht weergegeven waarin wordt gevraagd de perforatiemodule te controleren?

Heeft het papier verschillende formaten?

Gebruikt u bij de afdrukopdracht een papierformaat dat niet kan worden geperforeerd?

Is de geselecteerde lade in de printerdriver ingesteld op een papiertype dat niet kan worden geperforeerd?



Oplossing

- Verwijder perforatieafval.
▶ [Papier laden \(pagina 6\)](#)

- Perforeren is niet mogelijk bij verschillende papierbreedten. Als u verschillende papierformaten wilt perforeren, gebruikt u papier van dezelfde breedte en selecteert u de instelling [Zelfde breedte]. Selecteer voor kopiëren [Zelfde breedte] voor [Orig. met gemengd formaat] in [Overige].

- Zie 'SPECIFICATIES' in de Beknopte bedieningshandleiding voor papierformaten die kunnen worden geperforeerd.

- Controleer de instellingen voor papiertype op het apparaat en selecteer een lade met papier dat u kunt perforeren*. Klik op de knop [Ladestatus] op het tabblad [Papierinvoerbron] van het venster met printereigenschappen en controleer de instelling voor het papiertype voor elke lade.
*Perforeren is niet mogelijk bij etiketten, tabpapier, glanspapier, transparanten en enveloppen. Ook als in het gebruikerstype 'Perforeren Uitschakelen' is ingesteld, kan er niet worden geperforeerd.



DE NIETPOSITIE OF PERFORATIEPOSITIE IS NIET JUIST



Controleer

Is de instelling van de nietpositie correct?

Zijn de perforatieposities correct ingesteld?

Is het origineel op de juiste manier geplaatst met de afdrukzijde naar boven of naar beneden?
(Bij gebruik van invoegeenheid)



Oplossing

- Controleer de nietpositie in 'VOORBEELDSCHERM'.

- Controleer de perforatieposities in 'VOORBEELDSCHERM'.

- Controleer de methode voor het plaatsen van papier en voer de relevante stappen uit.



ER WORDT NIET GEVOUWEN



Controleer

Heeft de beheerder de instelling [Uitschakelen van duplex] ingeschakeld?

Gebruikt u een papiertype dat een specifieke voor- en achterzijde heeft?



Oplossing

■ De papiervouwfunctie kan niet worden gebruikt wanneer [Uitschakelen van duplex] is ingeschakeld in de instellingsmodus. Controleer dit bij uw beheerder.
⇒ In 'Instellingen (beheerder)' [Systeeminstellingen] → [Algemene instellingen] → [Apparaatbeheer] → [Uitschakelen van duplex].

■ De vouwfunctie kan niet worden gebruikt met voorbedrukt papier, briefhoofdpapier of andere papiertypen met een specifieke voor- en achterzijde. Gebruik voor de papiervouwfunctie een papiertype, zoals normaal papier, dat geen specifieke voor- en achterzijde heeft.



DE VOUWPOSITIE IS NIET JUIST



Controleer

Is het origineel op de juiste manier geplaatst met de afdrukzijde naar boven of beneden?



Oplossing

■ Controleer de richting voor het laden van het origineel of de richting van het te vouwen papier en voer de relevante stappen uit. Raadpleeg 'Gebruikershandleiding' voor meer informatie.



VOORVERTONINGEN OF MINIATUURAFBEELDINGEN WORDEN NIET WEERGEGEVEN



Controleer

Wacht een aantal opdrachten op uitvoering?



Oplossing

■ Wacht tot verschillende van de opdrachten zijn uitgevoerd.



HET AANRAAKSCHERM IS MOEILIK TE LEZEN



Controleer

Is de helderheid juist afgesteld?



Oplossing

■ Tik op de toets [Helderheids- instelling] () in het beginscherm om de helderheid aan te passen.



U BENT AFGEMELD ZONDER DAT U ZICHZELF HEBT AFGEMELD



Controleer

Is Automatisch Wissen ingeschakeld?



Oplossing

- Als gebruikersauthenticatie wordt gebruikt, wordt de huidige gebruiker automatisch afgemeld wanneer Automatisch Wissen wordt ingeschakeld. Meld u opnieuw aan. Als u de beheerder bent, wijzigt u de tijdsinstelling van 'Automatisch Wissen' of schakelt u 'Automatisch Wissen' uit bij [Automatisch Wissen Instellen].
⇒ 'Instellingen (beheerder)' → [Systeeminstellingen] → [Algemene instellingen] → [Bedienings- Instellingen] → [Voorwaarde- Instellingen] → [Automatisch Wissen Instellen]



IK WEET NIET WAAR IK DE INSTELLING VOOR HET IP-ADRES KAN VINDEN



Controleer

Het IP-adres wordt bij de Netwerkinstellingen van de modus Instellingen opgegeven.



Oplossing

- Als u een permanent IP-adres wilt instellen, vraag de beheerder dan om het IP-adres dat aan het apparaat is toegewezen en andere informatie die u nodig hebt voor de Netwerkinstellingen.
⇒ 'Instellingen (beheerder)' → [Systeeminstellingen] → [Netwerk- instellingen] → [Protocolinstelling]



IK WEET NIET HOE IK DE ACHTERGRONDKLEUR VAN HET BEGINSCHERM KAN WIJZIGEN



Controleer

U kunt de kleur van het beginscherm wijzigen bij 'Weergavepatroon instelling'.



Oplossing

- Open het actiescherm van het beginscherm en tik op [Weergavepatroon instelling]. Voer het beheerderswachtwoord in en selecteer de gewenste kleur uit de patronen 1 t/m 5. Zie de Handleiding Gebruikersinterface aanpassen voor meer informatie.



IK WEET NIET HOE IK EEN SNELTOETS AAN HET BEGINSCHERM KAN TOEVOEGEN OF UIT HET SCHERM KAN VERWIJDEREN



Controleer

U kunt een sneltoets wijzigen bij "Beginscherm bewerken".



Oplossing

- Open het actiescherm van het beginscherm en tik op [Beginscherm bewerken]. Voer het beheerderswachtwoord in en tik op de gewenste locatie om een sneltoets toe te voegen of tik op een sneltoets om die te verwijderen. Zie de Handleiding Gebruikersinterface aanpassen voor meer informatie.



IK WEET NIET HOE IK DE INSTELLING GROTE TEKST KAN TERUGZETTEN NAAR DE OORSPRONKELIJKE STATUS





Controleer

Is de modus Grote tekst in het beginscherm ingeschakeld?



Oplossing

- Als het pictogram voor grote tekst  is, is de modus Grote tekst geactiveerd. Tik op het pictogram voor grote tekst om dat te wijzigen in  en de modus Grote tekst uit te schakelen.



IK WEET NIET HOE IK DE TIJD KAN AANPASSEN VOORDAT HET APPARAAT IN DE MODUS ENERGIE BESPAREN BELANDT



Controleer

De tijd voordat het apparaat in de modus Energie Besparen belandt, geeft u op bij de instelling Energie Besparen van de instellingsmodus.



Oplossing

- De tijd voordat het apparaat in de modus Energie Besparen belandt, geeft u op bij de instelling Energie Besparen van de instellingsmodus.
Geef de tijd op waarna het apparaat in de modus Voorverwarmfunctie belandt.
⇒ 'Instellingen (beheerder)' → [Systeeminstellingen] → [Energie Besparen] → [Eco-instelling] → [Instelling Voorverwarmingsfunctie]
Geef de tijd op waarna Automatisch uitschakelen moet worden geactiveerd.
⇒ 'Instellingen (beheerder)' → [Systeeminstellingen] → [Energie Besparen] → [Eco-instelling] → [Automatisch uitschakelen] → [Timer Voor Automatisch Uitschakelen]



IK BEN HET BEHEERDERSWACHTWOORD VERGETEN



Controleer

Is het beheerderswachtwoord anders dan de fabrieksinstelling?



Oplossing

- Neem contact op met uw dealer of het dichtstbijzijnde servicepunt van SHARP. Raadpleeg 'AAN DE BEHEERDER VAN HET APPARAAT' in de Beknopte bedieningshandleiding voor het standaardbeheerderswachtwoord. Als u het wachtwoord wijzigt, moet u zorgen dat u dit onthoudt.



IK WEET NIET MET WIE IK CONTACT MOET OPNEMEN VOOR ONDERHOUD EN SERVICE



Controleer

Raadpleeg de informatie voor klantondersteuning.



Oplossing

- Neem contact op met uw dealer of het dichtstbijzijnde servicepunt van SHARP.



CONTROLELIJST

Zijn er functies die door de beheerder zijn uitgeschakeld?

Sommige functies zijn mogelijk uitgeschakeld in de instellingsmodus. Als gebruikersauthenticatie is ingeschakeld, wordt het gebruik van functies mogelijk beperkt door uw gebruikersinstellingen. Controleer dit bij uw beheerder.

? Probleem	✓ Controleer	Pagina
ER WORDT NIET 2-ZIJDIG GEKOPIEERD	Geeft de papiertype-instelling van de geselecteerde lade een papiertype aan dat niet kan worden gebruikt voor 2-zijdig kopiëren?	28
	Gebruikt u een speciaal formaat of een speciaal type papier?	28
	Gebruikt u instellingen waarbij 2-zijdig kopiëren niet mogelijk is?	28
GEDRAAID KOPIËREN IS NIET MOGELIJK	Heeft u de kopieerfactor handmatig geselecteerd?	28
	Gebruikt u instellingen waarbij gedraaid kopiëren niet mogelijk is?	28
	Is 'Instelling Draaien Kopie' ingeschakeld in de instellingsmodus?	28
VERGROTEN/VERKLEINEN WERKT NIET	Zijn het origineel, het papier en de verhoudingen correct ingesteld?	28
DE AFBEELDING IS TE LICHT OF TE DONKER	Is de afbeelding te licht?	29
	Is de afbeelding te donker?	29
	Is een geschikte belichtingsmodus voor het origineeltype geselecteerd?	29
	Is de dichtheid van de kopie over het algemeen te licht?	29
TONEN ZIJN UIT	Hebt u 'Autom. kalibratie grijstinten (Kopie)' uitgevoerd?	29
EEN DEEL VAN DE AFBEELDING IS AFGESNEDEN	Is een geschikte kopieerfactor ingesteld voor het formaat van het origineel en het papierformaat?	30
	Gebruikt u een origineel met een AB (inch-formaat)?	30
KOPIEËN WORDEN LEEG AFGEDRUKT	Is het origineel op de juiste manier geplaatst met de afdrukzijde naar boven of naar beneden?	30
IK WIL MEERDERE A4-PAGINA'S NAAR ÉÉN VEL A4 KOPIËREN	Gebruik N-Up.	30

**ER WORDT NIET 2-ZIJDIG GEKOPIEERD****Controleer**

Geeft de papiertype-instelling van de geselecteerde lade een papiertype aan dat niet kan worden gebruikt voor 2-zijdig kopiëren?

Gebruikt u een speciaal formaat of een speciaal type papier?

Gebruikt u instellingen waarbij 2-zijdig kopiëren niet mogelijk is?

**Oplossing**

■ Controleer 'Papierlade- instellingen' in de instellingsmodus.
 ⇒ 'Instellingen' → [Systeeminstellingen] → [Algemene instellingen] → [Papierinstellingen] → [Papierlade- instellingen] → [Laderegistratie] → [Bezig met invoeren van goedgekeurde opdracht]
 Controleer de [Lade-instell.] in het beginscherm.
 Tik op de geselecteerde lade en, in het scherm dat daarop wordt weergegeven, op de knop [Papiereigenschap].
 Als het selectievakje [Duplex Uitschakelen] in het scherm papiereigenschappen is, kan de lade niet worden gebruikt voor dubbelzijdig afdrukken. Wijzig de papiertype-instelling in een type dat wel voor dubbelzijdig afdrukken kan worden gebruikt.

■ Raadpleeg de 'SPECIFICATIES' in de Beknopte bedieningshandleiding voor de papiertypen en -formaten die voor dubbelzijdig kopiëren kunnen worden gebruikt.

■ 2-zijdig kopiëren kan doorgaans desgewenst met andere modi worden gecombineerd, maar sommige combinaties zijn niet mogelijk. Als u een combinatie hebt geselecteerd die niet mogelijk is, wordt een melding op het aanraakscherm weergegeven.

**GEDRAAID KOPIËREN IS NIET MOGELIJK****Controleer**

Heeft u de kopieerfactor handmatig geselecteerd?

Gebruikt u instellingen waarbij gedraaid kopiëren niet mogelijk is?

Is 'Instelling Draaien Kopie' ingeschakeld in de instellingsmodus?

**Oplossing**

■ Gebruik automatische selectie van de kopieerfactor om te kopiëren.

■ Gedraaid kopiëren kan doorgaans desgewenst met andere modi worden gecombineerd, maar sommige combinaties zijn niet mogelijk. Als u een combinatie hebt geselecteerd die niet mogelijk is, wordt een melding op het aanraakscherm weergegeven.

■ Controleer dit bij uw beheerder.
 Als u de beheerder bent, schakelt u [Instelling Draaien Kopie] in.
 ⇒ Selecteer [Systeeminstellingen] → [Kopieerinstellingen] → [Voorwaarde-Instellingen] → [Instelling Draaien Kopie] → [Kopie draaien] in de Instellingen.

**VERGROTEN/VERKLEINEN WERKT NIET****Controleer**

Zijn het origineel, het papier en de verhoudingen correct ingesteld?

**Oplossing**

■ Controleer op het scherm of Formaat Origineel juist is. Controleer vervolgens of het juiste papier is geselecteerd. Tik op de toets [Factor] en vervolgens op de toets [Auto Image]. De juiste verhouding voor het origineel en het papier wordt daarop weergegeven.



DE AFBEELDING IS TE LICHT OF TE DONKER



Controleer

Is de afbeelding te licht?

Is de afbeelding te donker?

Is een geschikte belichtingsmodus voor het origineeltype geselecteerd?

Is de dichtheid van de kopie over het algemeen te licht?



Oplossing

■ Selecteer een geschikte belichtingsmodus voor het te kopiëren origineel en pas het belichtingsniveau handmatig aan.

■ Selecteer een van de volgende modi afhankelijk van het origineeltype. (Dit kunt u bij de normale modus instellen.)

• **Tekst**

Gebruik deze modus voor normale tekstdocumenten.

• **Tekst/Afgedrukte Foto**

Deze functie biedt de beste balans bij het kopiëren van een origineel dat uit zowel tekst als afgedrukte foto's bestaat, zoals een tijdschrift of catalogus.

• **Tekst/Foto**

Deze functie biedt de beste balans bij het kopiëren van een origineel dat uit zowel tekst als foto's bestaat, zoals een tekstdocument met een opgeplakte foto.

• **Afgedrukte Foto**

Deze functie is het meest geschikt voor het kopiëren van afgedrukte foto's, zoals foto's in een tijdschrift of catalogus.

• **Foto**

Gebruik deze functie voor het kopiëren van foto's.

• **Map**

Deze modus is het meest geschikt voor het kopiëren van lichte kleuren en fijne tekst, zoals op kaarten.

• **Licht origineel**

Gebruik deze functie voor originelen die met potlood licht zijn beschreven.

■ Wijzig de dichtheid van de kopie vervolgens aan de hand van een van onderstaande methoden.

• **De standaardinstelling wijzigen**

Selecteer 'Instellingen (webversie)' - [Systeeminstellingen] → [Afbeeldingskwaliteit aanpassen] → [Afbeeldingskwaliteit Afdruk] → [Snelle Aanpassing Afbeeldingskwaliteit]. Stel standaardinstelling [2] in op [3 (Scherp)] om de dichtheid te verhogen of op [1 (Zacht)] om de dichtheid te verminderen.

• **De instelling tijdelijk wijzigen**

Selecteer Normale modus (deze instelling kan niet in de modus Eenvoudige Instellingen worden gewijzigd). Stel bij [Overige] → [Snelle Aanpassing Afbeeldingskwaliteit] standaardinstelling [2] in op [3 (Scherp)] om de dichtheid te verhogen of op [1 (Zacht)] om de dichtheid te verminderen. Deze instelling wordt automatisch teruggezet als u terugkeert naar het beginscherm.



TONEN ZIJN UIT



Controleer

Hebt u 'Autom. kalibratie grijstinten (Kopie)' uitgevoerd?



Oplossing

■ Vraag uw beheerder om 'Autom. kalibratie grijstinten (Kopie)' uit te voeren.
⇒ 'Instellingen (beheerder)' → [Systeeminstellingen] → [Afbeeldingskwaliteit aanpassen] → [Algemene functies] → [Autom. kalibratie grijstinten (Kopie)]



EEN DEEL VAN DE AFBEELDING IS AFGESNEDEN



Controleer

Is een geschikte kopieerfactor ingesteld voor het formaat van het origineel en het papierformaat?

Gebruikt u een origineel met een AB (inch-formaat)?



Oplossing

■ Selecteer een geschikte factorinstelling.

■ Als u een origineel met een AB (inch-formaat) kopieert, moet u het origineelformaat handmatig opgeven.



KOPIEËN WORDEN LEEG AFGEDRUKT



Controleer

Is het origineel op de juiste manier geplaatst met de afdrukszijde naar boven of naar beneden?



Oplossing

■ Op de glasplaat moet het origineel met de afdrukszijde naar beneden worden geplaatst. Het origineel moet met de afdrukszijde naar boven worden geplaatst wanneer u de automatische documentinvoerenheid gebruikt.



IK WIL MEERDERE A4-PAGINA'S NAAR ÉÉN VEL A4 KOPIËREN



Controleer

Gebruik N-Up.



Oplossing

■ Met N-Up kunt u maximaal acht A4-pagina's naar één vel A4 kopiëren. Tik op de toets [N-Up]. In de normale modus kunt u ook randen toevoegen aan kopieën die met N-Up zijn gemaakt.



CONTROLELIJST

Zijn er functies die door de beheerder zijn uitgeschakeld?

Sommige functies zijn mogelijk uitgeschakeld in de instellingsmodus. Als gebruikersauthenticatie is ingeschakeld, wordt het gebruik van functies mogelijk beperkt door uw gebruikersinstellingen. Controleer dit bij uw beheerder.

? Probleem	✓ Controleer	Pagina
ER WORDT NIET AFGEDRUKT	Is uw pc juist aangesloten op het apparaat?	32
	Is het apparaat verbonden met hetzelfde netwerk (LAN, enzovoort) als uw pc?	32
	Is het juiste IP-adres geselecteerd? (Windows)	32
	Gebruikt u een printerpoort die is aangemaakt met de standaard-TCP/IP-poort? (Windows)	32
	Verkeert uw computer in een onstabiele staat?	32
	Is het apparaat correct opgegeven in de applicatie die u voor afdrukken gebruikt?	32
	Werken de netwerkapparaten naar behoren?	32
	Is de instelling 'I/O-Time-Out' te kort?	32
	Is een kennisgevingspagina afgedrukt?	33
	Zijn er functies die door de beheerder zijn uitgeschakeld?	33
	Hebt u instellingen in de Voorwaarde-instellingen opgeslagen die niet kunnen worden gebruikt met uw huidige optieconfiguratie?	33
IK WEET NIET WELKE PRINTERDRIVER IK MOET INSTALLEREN	Controleer de kenmerken van elke printerdriver voordat u de installatie uitvoert.	33
IK WEET NIET HOE IK HET AFDrukKEN KAN ANNULEREN	Voer onderstaande stappen uit om het afdrukken te annuleren	34
ER WORDT NIET 2-ZIJDIG AFGEDRUKT	Geeft de papiertype-instelling van de geselecteerde lade een papiertype aan dat niet kan worden gebruikt voor 2-zijdig afdrukken?	34
	Gebruikt u een speciaal formaat of een speciaal type papier?	34
	Zijn er functies die door de beheerder zijn uitgeschakeld?	34
HET IS NIET MOGELIJK EEN BESTAND IN EEN GEDEELDE MAP OP EEN COMPUTER RECHTSTREEKS AF TE DRUKKEN	Is [IPsec-instellingen] ingeschakeld op het apparaat?	34
EEN LADE, AFWERKINGSEENHEID OF ANDERE RANDAPPARATUUR VAN HET APPARAAT KAN NIET WORDEN GEBRUIKT	Is de randapparatuur die is aangesloten op het apparaat, geconfigureerd in de printerdriver?	35
DE AFBEELDING IS KORRELIG	Zijn de instellingen van de printerdriver geschikt voor deze afdrukopdracht?	35
DE AFBEELDING IS TE LICHT OF TE DONKER	Is de totale afdrukdichtheid te licht?	35
	Moet de afdruk (vooral in geval van een foto) worden gecorrigeerd? (Windows)	35
TONEN ZIJN UIT	Hebt u 'Autom. kalibratie grijstinten (Afdrukken)' uitgevoerd?	36
TEKST EN LIJNEN ZIJN VAAG EN MOEILIK TE LEZEN	Is de totale afdrukdichtheid te licht?	36
	Bevatten de originele gegevens dunne lijnen?	36
EEN DEEL VAN DE AFBEELDING IS AFGESNEDEN	Komt het papierformaat dat is opgegeven door de afdrukopdracht, overeen met het papier in de lade?	36
	Is de afdrukstand (staand of liggend) correct?	36
	Zijn de marges correct ingesteld in de opmaakinstellingen van de applicatie?	36
DE AFBEELDING WORDT 180 GRADEN GEDRAAID WEERGEGEVEN	Gebruikt u een type papier (geperforeerd papier, enzovoort) dat alleen in een vaste richting kan worden geladen?	37
	Is de juiste inbindpositie geselecteerd voor 2-zijdig afdrukken?	37
ER WORDEN VEEL ONLEESBARE TEKENS AFGEDRUKT	Verkeert uw computer of het apparaat in een onstabiele staat?	37
IK KAN NIET MEER AFDrukKEN OP HET APPARAAT SINDE DE ROUTER IS VERVANGEN	Maakt uw computer verbinding met het apparaat?	38



ER WORDT NIET AFGEDRUKT



Controleer

Is uw pc juist aangesloten op het apparaat?

Is het apparaat verbonden met hetzelfde netwerk (LAN, enzovoort) als uw pc?

Is het juiste IP-adres geselecteerd? (Windows)

Gebruikt u een printerpoort die is aangemaakt met de standaard-TCP/IP-poort? (Windows)

Verkeert uw computer in een onstabiele staat?

Is het apparaat correct opgegeven in de applicatie die u voor afdrukken gebruikt?

Werken de netwerkapparaten naar behoren?

Is de instelling 'I/O-Time-Out' te kort?



Oplossing

■ Controleer of de kabel stevig is aangesloten op de LAN-aansluiting van de pc en het apparaat.

Als u verbinding maakt met een netwerk, moet u ook controleren of de LAN-kabel stevig op de hub is aangesloten.

► [Aan-/uitknop en aansluitingen \(pagina 4\)](#)

■ Het apparaat moet met hetzelfde netwerk zijn verbonden als uw pc.

Als u niet weet met welk netwerk het apparaat is verbonden, moet u dit aan de netwerkbeheerder vragen.

■ Controleer de instellingen van het IP-adres.

Als het apparaat geen permanent IP-adres heeft (het apparaat ontvangt een IP-adres van een DHCP-server), kan er niet worden afgedrukt als het IP-adres verandert.

U kunt het IP-adres van het apparaat ook zelf bekijken bij [Netwerkstatus] van de instellingsmodus. Als het IP-adres is gewijzigd, moet u de poortinstelling in de printerdriver aanpassen.

⇒ 'Instellingen' [Status] → [Netwerkstatus]

Zie: Handleiding software-installatie

Als het IP-adres regelmatig verandert, wordt geadviseerd een permanent IP-adres toe te wijzen aan het apparaat.

⇒ 'Instellingen (beheerder)' → [Systeeminstellingen] → [Netwerk- instellingen]

■ Controleer de pc-instellingen.

Wanneer een poort wordt gebruikt die is aangemaakt met de standaard-TCP/IP-poort in Windows en het selectievakje [SNMP-status ingeschakeld] is , kunt u mogelijk niet correct afdrukken. Wijzig het selectievakje [SNMP-status ingeschakeld] in .

Zie: Handleiding software-installatie

■ Start de computer opnieuw op.

Afdrukken is soms niet mogelijk wanneer u meerdere applicaties tegelijk hebt geopend of wanneer er onvoldoende geheugen of ruimte op de harde schijf beschikbaar is. Start de computer opnieuw op.

■ Controleer of de printerdriver voor het apparaat is geselecteerd in het afdrukvenster van de applicatie.

Als de printerdriver voor het apparaat niet in de lijst van beschikbare printerdrivers staat, is deze mogelijk niet correct geïnstalleerd. Verwijder de printerdriver en installeer deze opnieuw.

Zie: Handleiding software-installatie

■ Controleer of de routers en andere netwerkapparatuur naar behoren functioneren.

Als een apparaat niet is ingeschakeld of een foutmelding geeft, zie dan de handleiding van het apparaat om het probleem te herstellen.

■ Controleer dit bij uw beheerder.

Als de instelling 'I/O-Time-Out' te kort is, kunnen fouten optreden bij het schrijven naar de printer. Vraag de beheerder van het apparaat een geschikte tijd in te stellen bij 'I/O-Time-Out'.

⇒ 'Instellingen (beheerder)' → [Systeeminstellingen] → [Printerinstellingen] → [Voorwaarde- Instellingen] → [Interface-Instellingen] → [I/O-Time-Out].



Controleer

Is een kennisgevingspagina afgedrukt?

Zijn er functies die door de beheerder zijn uitgeschakeld?

Hebt u instellingen in de Voorwaarde-instellingen opgeslagen die niet kunnen worden gebruikt met uw huidige optieconfiguratie?



Oplossing

■ Controleer de kennisgevingspagina.

Een kennisgevingspagina wordt afgedrukt om de oorzaak van het probleem aan te geven als een afdrukopdracht niet kan worden uitgevoerd zoals opgegeven en de oorzaak niet in het scherm wordt weergegeven. Lees de afgedrukte pagina en voer de relevante stappen uit.

Een kennisgevingspagina wordt bijvoorbeeld in de volgende situaties afgedrukt.

- Een afdrukopdracht is te groot voor het geheugen.
- Er is een functie opgegeven die door de beheerder niet is toegestaan.

Kennisgevingspagina's worden standaard niet afgedrukt.

■ Controleer dit bij uw beheerder.

Als gebruikersauthenticatie is ingeschakeld, wordt het gebruik van functies mogelijk beperkt door uw gebruikersinstellingen. Controleer dit bij uw beheerder.

■ Initialiseer de Voorwaarde-instellingen.

Als u uw optieconfiguratie verandert nadat u de Voorwaarde-instellingen hebt veranderd, is het mogelijk dat het scherm Afdrukinstellingen niet meer verschijnt. Keer terug naar uw oorspronkelijke optieconfiguratie, of initialiseer de Voorwaarde-instellingen.



IK WEET NIET WELKE PRINTERDRIVER IK MOET INSTALLEREN



Controleer

Controleer de kenmerken van elke printerdriver voordat u de installatie uitvoert.



Oplossing

■ Elke printerdriver heeft specifieke kenmerken. Installeer en gebruik de printerdrivers die aan uw behoeften voldoen.

- PCL6-printerdriver

Het apparaat ondersteunt de PCL6-printerbesturingstalen van Hewlett-Packard.

Zorgt voor snel afdrucken en is geschikt voor gewone afdruktaken.

- PS-printerdriver

De PS-printerdriver ondersteunt de PostScript 3-paginabeschrijvingstaal die is ontwikkeld door Adobe Systems Incorporated.

Uitstekende reproductie van afbeeldingen met fijne grafische details.

- PPD-driver

De PPD-driver stelt het apparaat in staat om af te drukken met de standaard PS-printerdriver van Windows.



IK WEET NIET HOE IK HET AFDRUKKEN KAN ANNULEREN



Controleer

Voer onderstaande stappen uit om het afdrukken te annuleren



Oplossing

- Als de afdrukgegevens nog niet in de wachtrij van het apparaat staan, raadpleeg dan de handleiding van het besturingssysteem of de toepassing.
Als de afdrukgegevens wel in de wachtrij van het apparaat zijn geplaatst, tikt u op de toets [Opdracht Status], de toets [Spool] of de toets [Opdr.Wachtr] en selecteert u de taak die u uit de lijst wilt verwijderen. Open het actiescherm en tik op [Stoppen/Verwijderen]. Er wordt een bericht weergegeven om het annuleren te bevestigen. Tik op de toets [Annuleren].



ER WORDT NIET 2-ZIJDIG AFGEDRUKT



Controleer

Geeft de papiertype-instelling van de geselecteerde lade een papiertype aan dat niet kan worden gebruikt voor 2-zijdig afdrukken?



Oplossing

- Controleer 'Papiertype-instellingen' in de instellingsmodus.
⇒ 'Instellingen' → [Systeeminstellingen] → [Algemene instellingen] → [Papierinstellingen] → [Papiertype-instellingen] → [Laderegistratie] → [Bezig met invoeren van goedgekeurde opdracht]
Controleer de [Lade-instell.] in het beginscherm.
Tik op de geselecteerde lade en, in het scherm dat daarop wordt weergegeven, op de knop [Papiereigenschap].
Als het selectievakje [Duplex Uitschakelen] in het scherm papiereigenschappen is, kan de lade niet worden gebruikt voor dubbelzijdig afdrukken. Wijzig de papiertype-instelling in een type dat wel voor dubbelzijdig afdrukken kan worden gebruikt.
- Raadpleeg de 'SPECIFICATIES' in de Beknopte bedieningshandleiding voor de papiertypen en -formaten die voor dubbelzijdig kopiëren kunnen worden gebruikt.
- Controleer dit bij uw beheerder.
Sommige functies zijn mogelijk uitgeschakeld in de instellingsmodus. Controleer dit bij uw beheerder.
Als gebruikersauthenticatie is ingeschakeld, wordt het gebruik van functies mogelijk beperkt door uw gebruikersinstellingen. Controleer dit bij uw beheerder.

Gebruikt u een speciaal formaat of een speciaal type papier?

Zijn er functies die door de beheerder zijn uitgeschakeld?



HET IS NIET MOGELIJK EEN BESTAND IN EEN GEDEELDE MAP OP EEN COMPUTER RECHTSTREEKS AF TE DRUKKEN



Controleer

Is [IPsec-instellingen] ingeschakeld op het apparaat?



Oplossing

- Controleer dit bij uw beheerder.
Wanneer [IPsec-instellingen] is ingeschakeld in de instellingsmodus, kunnen bestanden in een gedeelde map mogelijk niet rechtstreeks worden afgedrukt in uw pc-omgeving. Neem contact op met uw beheerder voor informatie over [IPsec-instellingen].
⇒ 'Instellingen' [Beveiligings-instellingen] → [IPsec-instellingen]



EEN LADE, AFWERKINGSEENHEID OF ANDERE RANDAPPARATUUR VAN HET APPARAAT KAN NIET WORDEN GEBRUIKT



Controleer

Is de randapparatuur die is aangesloten op het apparaat, geconfigureerd in de printerdriver?



Oplossing

- Open het dialoogvenster met printereigenschappen en klik op het tabblad [Opties] op [Automatische configuratie]. (Windows)
Raadpleeg de Handleiding software-installatie als de automatische configuratie niet kan worden uitgevoerd.



DE AFBEELDING IS KORRELIG



Controleer

Zijn de instellingen van de printerdriver geschikt voor deze afdrukopdracht?



Oplossing

- Controleer de instellingen van de printerdriver.
Stel de afdrukmodus in de afdrukinstellingen in op [600dpi], [600dpi (Hoge kwaliteit)] of [1200dpi]. Als u een zeer scherpe afdruk wilt, selecteert u [1200dpi].
Windows: de resolutie-instelling wordt geselecteerd op het tabblad [Afbeeldingskwaliteit] van het eigenschapsvenster van de printerdriver.
Mac OS: Selecteer het menu [Geavanceerd2] in de [Printerfuncties] in het afdrukvenster.



DE AFBEELDING IS TE LICHT OF TE DONKER



Controleer

Is de totale afdrukdichtheid te licht?



Oplossing

Moet de afdruk (vooral in geval van een foto) worden gecorrigeerd? (Windows)

- Gebruik onderstaande instellingen om de totale afdrukdichtheid te wijzigen.
Selecteer 'Instellingen (webversie)' - [Systeeminstellingen] → [Afbeeldingskwaliteit aanpassen] → [Afdruk Afbeeldingskwaliteit] → [Snelle Aanpassing Afbeeldingskwaliteit]. Stel standaardinstelling [2] in op [3 (Scherp)] om de dichtheid te verhogen of op [1 (Zacht)] om de dichtheid te verminderen.
- Controleer de instellingen van de printerdriver.
U kunt de helderheid en het contrast aanpassen met [Afbeeldingsaanpassing] op het tabblad [Afbeeldingskwaliteit] van de printerdriver. Gebruik deze instellingen voor eenvoudige correcties, bijvoorbeeld wanneer geen beeldbewerkingssoftware op uw computer is geïnstalleerd.



TONEN ZIJN UIT



Controleer

Hebt u 'Autom. kalibratie grijstinten (Afdrukken)' uitgevoerd?



Oplossing

- Vraag uw beheerder om 'Autom. kalibratie grijstinten (Afdrukken)' uit te voeren.
⇒ 'Instellingen (beheerder)' → [Systeeminstellingen] → [Aanpassing beeldkwaliteit] → [Algemene functies] → [Autom. kalibratie grijstinten (Afdrukken)]



TEKST EN LIJNEN ZIJN VAAG EN MOEILIJK TE LEZEN



Controleer

Is de totale afdrumdichtheid te licht?



Oplossing

- Gebruik onderstaande instellingen om de totale afdrumdichtheid te wijzigen. Selecteer 'Instellingen (webversie)' - [Systeeminstellingen] → [Aanpassing beeldkwaliteit] → [Afdruk Afbeeldingskwaliteit] → [Snelle Aanpassing Afbeeldingskwaliteit]. Stel standaardinstelling [2] in op [3 (Scherp)] om de dichtheid te verhogen of op [1 (Zacht)] om de dichtheid te verminderen.

Bevatten de originele gegevens dunne lijnen?

- Wijzig de dikte van de betreffende lijnen. Selecteer 'Instellingen (webversie)' - [Systeeminstellingen] → [Aanpassing beeldkwaliteit] → [Afdruk Afbeeldingskwaliteit] → [Lijndikte]. Verhoog de waarde voor de standaardinstelling [5] om de lijnen dikker te maken of verlaag de waarde om de lijnen dunner te maken. (Tekst en rastergegevens zoals bitmapafbeeldingen kunnen niet worden aangepast.)



EEN DEEL VAN DE AFBEELDING IS AFGESNEDEN



Controleer

Komt het papierformaat dat is opgegeven door de afdrukopdracht, overeen met het papier in de lade?



Oplossing

- Zorg dat het ingestelde papierformaat overeenkomt met het formaat van het papier in de lade. Windows: de instelling wordt geselecteerd op het tabblad [Papierinvoerbron] van de printerdriver. Als [Papierlade] is geselecteerd, controleert u het papier in de lade en het ingestelde papierformaat. Mac OS: de instelling wordt geselecteerd in het menu [Pagina-instelling].

Is de afdrukstand (staand of liggend) correct?

- Pas de afdrukstand aan de afbeelding aan. Windows: de instelling wordt geselecteerd op het tabblad [Algemeen] van de printerdriver. Mac OS: de instelling wordt geselecteerd in het menu [Pagina-instelling].

Zijn de marges correct ingesteld in de opmaakinstellingen van de applicatie?

- Selecteer een passend papierformaat en de juiste marges in de opmaakinstellingen van de toepassing. Als de rand van de afbeelding uitsteekt buiten het afdrukbare gebied van het apparaat, wordt de rand afgesneden.



DE AFBEELDING WORDT 180 GRADEN GEDRAAID WEERGEGEVEN



Controleer

Gebruikt u een type papier (geperforeerd papier, enzovoort) dat alleen in een vaste richting kan worden geladen?

Is de juiste inbindpositie geselecteerd voor 2-zijdig afdrukken?



Oplossing

- Draai de afbeelding 180 graden voordat u begint met afdrukken. Als het afbeeldingsformaat en het papierformaat gelijk zijn maar de afdrukstand verschilt, wordt de afdrukstand van de afbeelding automatisch gedraaid en aangepast aan het papier. Als het papier echter alleen in een vaste richting kan worden geladen, wordt de afbeelding mogelijk ondersteboven afgedrukt. In dat geval moet u de afbeelding 180 graden draaien voor het afdrukken.
Windows: U kunt de instelling opgeven bij 'Afdrukstand' op het tabblad [Algemeen] van de printerdriver.
Mac OS: de instelling staat in het menu [Lay-out] van het afdrukvenster.
- Kies de juiste inbindpositie. Als u 2-zijdige afdrukken maakt, wordt elke tweede pagina 180 graden gedraaid afgedrukt wanneer schrijfblok is geselecteerd als inbindoptie.
Windows: de instelling wordt geselecteerd op het tabblad [Algemeen] van de printerdriver.
Mac OS: de instelling staat in het menu [Lay-out] van het afdrukvenster.



ER WORDEN VEEL ONLEESBARE TEKENS AFGEDRUKT



Controleer

Verkeert uw computer of het apparaat in een onstabiele staat?



Oplossing

- Annuleer het afdrukken, start de pc en het apparaat opnieuw op en start het afdrukken opnieuw. Als er nog maar weinig ruimte beschikbaar is in het geheugen of op de harde schijf van de pc, of als er veel opdrachten in de wachtrij van het apparaat staan en slechts weinig geheugen resteert, wordt tekst mogelijk afgedrukt als onleesbare tekens.
Het afdrukken annuleren:
 - Windows: dubbelklik op het printerpictogram rechts onder in de taakbalk en klik op 'Alle documenten annuleren' (of 'Printertaken verwijderen') in het [Printer] menu.
 - Mac OS: dubbelklik op de naam van het apparaat in de printerlijst, selecteer de opdracht die u wilt annuleren en verwijder deze.
 - Op het apparaat: tik op de opdrachtstatusweergave op het bedieningspaneel, tik op het tabblad [Afdrukken] om het scherm te wijzigen, tik op de toets van de afdrukopdracht die u wilt verwijderen en tik vervolgens op de toets [Stoppen/Verwijderen]. Er wordt een bericht weergegeven om het annuleren te bevestigen. Tik op de toets [Annuleren].Als sommige tekens nog steeds onleesbaar worden afgedrukt nadat u opnieuw hebt opgestart, vraagt u uw beheerder om de time-outinstelling [I/O-Time-Out] in de instellingsmodus te verlengen.
⇒ 'Instellingen (beheerder)' → [Systeeminstellingen] → [Printerinstellingen] → [Voorwaarde- Instellingen] → [I/O-Time-Out].
Als nog steeds onleesbare tekens worden afgedrukt nadat u bovengenoemde maatregelen hebt genomen, moet u de printerdriver verwijderen en opnieuw installeren.



IK KAN NIET MEER AFDRUKKEN OP HET APPARAAT SINDS DE ROUTER IS VERVANGEN



Controleer

Maakt uw computer verbinding met het apparaat?



Oplossing

- Mogelijk werkt de netwerkverbinding tussen het apparaat en uw computer niet correct. Controleer het IP-adres van het apparaat en het IP-adres van uw computer, en zorg ervoor dat uw computer verbinding kan maken met het apparaat. Controleer ook of de juiste printerpoort is gespecificeerd in de driverinstellingen in uw computer.
 - Controleer de instellingen van het IP-adres.

Als het apparaat geen permanent IP-adres heeft (het apparaat ontvangt een IP-adres van een DHCP-server), kan er niet worden afgedrukt als het IP-adres verandert. U kunt het IP-adres van het apparaat ook zelf bekijken bij [Netwerkstatus] van de instellingsmodus. Als het IP-adres is gewijzigd, moet u de poortinstelling in de printerdriver aanpassen.
⇒ "Instellingen" → [Status] → [Netwerkstatus]
Zie: Handleiding software-installatie

Als het IP-adres regelmatig verandert, wordt geadviseerd een permanent IP-adres toe te wijzen aan het apparaat.
⇒ "Instellingen (beheerder)" → [Systeeminstellingen] → [Netwerk- instellingen]
 - Controleer of de juiste printerpoort is ingesteld op de computer.

Windows:
Klik op de knop [Start], selecteer [Instellingen] → [Apparaat] → [Apparaten en printers]. (In Windows 8.1/Windows Server 2012 klikt u met de rechtermuisknop op de knop [Start], selecteer [Configuratiescherm] → [Apparaten en printers weergeven] (of [Apparaten en printers]).)
(In Windows 7/Windows Server 2008 klikt u op de knop [Start], selecteer [Apparaten en printers].)
Selecteer en klik vervolgens met de rechtermuisknop op de printer → [Eigenschappen van printer] → [Poort]

Mac OS:
Verwijder de printer en installeer hem opnieuw.



CONTROLELIJST

Zijn er functies die door de beheerder zijn uitgeschakeld?

Sommige functies zijn mogelijk uitgeschakeld in de instellingsmodus. Als gebruikersauthenticatie is ingeschakeld, wordt het gebruik van functies mogelijk beperkt door uw gebruikersinstellingen. Controleer dit bij uw beheerder.

? Probleem	✓ Controleer	Pagina
ER WORDT NIET VERZONDEN	Is de telefoonlijn goed aangesloten?	40
	Is de juiste kiesmodus voor uw lijn ingesteld?	40
	Hebt u een 'in gesprek'-toon ontvangen?	40
	Vond er een communicatiefout plaats?	40
	Wordt een bericht weergegeven dat het geheugen vol is?	41
	Wordt een bericht weergegeven met de melding dat het origineel formaat niet is gedetecteerd?	41
	Geef het opdrachtstatusscherm (voltooide opdrachten) of het transactierapport aan dat de verzending is mislukt?	41
	Hebt u een origineel geplaatst dat is gevouwen?	41
	Zijn het subadres en het wachtwoord correct? (Bij gebruik van verzending met F-code)	41
DE VERZONDEN FAX WORDT LEEG AFGEDRUKT BIJ DE ONTVANGER	Is het origineel op de juiste manier geplaatst met de afdrukszijde naar boven of naar beneden?	41
	Als het ontvangende apparaat thermisch papier gebruikt, was het thermische papier met de verkeerde kant naar buiten geplaatst?	41
DE VERZONDEN FAX WORDT VERKLEIND DOOR HET ONTVANGENDE FAXAPPARAAT	Is gedraaid verzenden ingesteld?	41
VERZENDING BEGINT NIET OP HET OPGEGEVEN TIJDSTIP	Is de klok van het apparaat op de juiste tijd ingesteld?	42
	Is het systeem bezig met verzenden?	42
ER WORDT NIET AFGEDRUKT NA ONTVANGST	Wordt een scherm voor het invoeren van het wachtwoord weergegeven?	42
	Is afdrukken met bijsnijden uitgeschakeld in de instellingsmodus (beheerder)?	42
	Is de doorstuuropie (functie Inkomende routing) ingeschakeld voor een ontvangen fax?	42
HANDMATIGE ONTVANGST/NAVRAAG-ONTVANGST ZIJN NIET MOGELIJK	Is er weinig geheugen beschikbaar?	43
DE ONTVANGEN AFBEELDING IS VAAG	Is het origineel van de fax ook vaag?	43
HET APPARAAT BEGINT NIET MET FAXONTVANGST	Is de ontvangstmodus ingesteld op [Handmatig Ontvangst] in de instellingsmodus?	43
	Is er weinig geheugen beschikbaar?	43
EEN NUMMER KIEZEN IS NIET MOGELIJK	Is het extra telefoontoestel aangesloten?	44
	Is het extra telefoontoestel in de instellingsmodus ingeschakeld? (Als een extra telefoontoestel is aangesloten)	44
	Is de lijn bezet?	44
U KUNT NIET MET DE ANDERE PARTIJ PRATEN	Hebt u het nummer gekozen met behulp van de luidspreker?	44
EEN ADRES (EEN AFZONDERLIJKE SNELKEUZETOETS OF GROEPSTOETS) KAN NIET WORDEN OPGESLAGEN	Is het maximum aantal toetsen opgeslagen?	45
EEN ADRES (EEN AFZONDERLIJKE SNELKEUZETOETS OF GROEPSTOETS) KAN NIET WORDEN BEWERKT OF VERWIJDERD	Wordt de toets gebruikt in een gereserveerde verzending of een verzending in uitvoering?	45
	Zijn er functies die door de beheerder zijn uitgeschakeld?	45
	Heeft de beheerder een functie ingeschakeld die bewerken/verwijderen verhindert?	45
IK WIL DE ONTVANGST-/VERZENDGESCHIEDENIS WEERGEVEN	Tik op de toets [Verzendgeschiedenis]. (Alleen verzendgeschiedenis)	45
	Gebruik de toets [Opdracht Status].	45
IK WEET NIET HOE IK EEN ONTVANGEN FAX KAN DOORSTUREN	Gebruik de doorvoerininstellingen voor faxberichten in de instellingsmodus.	46



Probleem	Controleer	Pagina
IK WEET NIET HOE IK EEN VOORBEELD VAN EEN ONTVANGEN FAX KAN WEERGEVEN	Schakel de voorbeeldinstellingen voor faxberichten in de instellingsmodus in.	46
HET GELUID VAN DE ONTVANGSTMELDINGEN IS TE HARD OF TE ZACHT OF NIET HOORBAAR (HET VOLUME AANPASSEN)	Heeft u het volume in de luidsprekerinstellingen van de instellingsmodus gewijzigd?	47
	U kunt het volume van het geluid voor een voltooide scan bij Geluid Bij Voltooide Scan in de instellingsmodus aanpassen.	47
IK WEET NIET HOE IK DE AFZENDERGEGEVENS KAN OPSLAAN OF AFDRUKKEN	U kunt de afzendergegevens opslaan bij 'Eigen naam en bestemming instellen' in de instellingsmodus.	47
EEN DISTRIBUTIEVERZENDING IS NIET MOGELIJK	Is de optie Rondzenden uitgeschakeld in de instellingsmodus (beheerder)?	47
DE INDICATOR FAXONTVANGST/-GEGEVENS GAAT NIET UIT	Wilt u een ontvangen fax ophalen die is afgedrukt?	48
	Is het afdrucken van ontvangen faxberichten niet mogelijk vanwege een fout?	48
IK WEET NIET HOE IK HET ADRES KAN CONTROLEREN ALS IK EEN FAX VERZEND	Tik op de toets [Adresoverzicht].	48
	Is 'Faxbestemming. Bevestigingsmodus' in de instellingsmodus ingeschakeld?	48



ER WORDT NIET VERZONDEN



Controleer



Oplossing

Is de telefoonlijn goed aangesloten?	<ul style="list-style-type: none"> ■ Controleer de LINE-aansluiting van de telefoon, de wandcontactdoos en eventuele adapters om er zeker van te zijn dat alles goed is aangesloten. <ul style="list-style-type: none"> ▶ Aan-/uitknop en aansluitingen (pagina 4)
Is de juiste kiesmodus voor uw lijn ingesteld?	<ul style="list-style-type: none"> ■ Vraag de beheerder of 'Kiesmodusinstelling' correct is ingesteld voor de lijn die u gebruikt. Selecteer het type telefoonlijn in 'Kiesmodusinstelling' in de instellingsmodus (beheerder). <ul style="list-style-type: none"> ⇒ 'Instellingen' [Systeeminstellingen] → [Instellingen Beeld Verzenden] → [Faxinstellingen] → [Standaard- Instellingen] → [Kiesmodusinstelling]
Hebt u een 'in gesprek'-toon ontvangen?	<ul style="list-style-type: none"> ■ Als u een 'in gesprek'-toon ontvangt, wordt de verzending tijdelijk geannuleerd en wordt na een korte onderbreking automatisch een nieuwe poging gedaan. De fabrieksinstelling is: Twee pogingen met een interval van drie minuten. <ul style="list-style-type: none"> ⇒ 'Instellingen' → [Systeeminstellingen] → [Instellingen Beeld Verzenden] → [Faxinstellingen] → [Instellingen verzenden] → [Opnieuw oproepen indien bezet] Tik om de verzending te annuleren op de opdrachtstatusweergave in het bedieningspaneel, tik op de toets van de taak die u wilt verwijderen en tik vervolgens in het actiescherm op [Stoppen/Verwijderen]. Er wordt een bericht weergegeven om het annuleren te bevestigen. Tik op de toets [Annuleren].
Vond er een communicatiefout plaats?	<ul style="list-style-type: none"> ■ Als er een fout optreedt die de verzending verhindert, wordt deze tijdelijk geannuleerd en wordt na een korte onderbreking automatisch een nieuwe poging gedaan. De standaardwaarden zijn: Twee pogingen met een interval van drie minuten. <ul style="list-style-type: none"> ⇒ 'Instellingen (beheerder)' → [Systeeminstellingen] → [Instellingen Beeld Verzenden] → [Faxinstellingen] → [Instellingen verzenden] → [Opnieuw bellen indien communicatiefout] Tik om de verzending te annuleren op de opdrachtstatusweergave in het bedieningspaneel, tik op de toets van de taak die u wilt verwijderen en tik vervolgens in het actiescherm op [Stoppen/Verwijderen]. Er wordt een bericht weergegeven om het annuleren te bevestigen. Tik op de toets [Annuleren]. Het apparaat ondersteunt ook de foutcorrectiefunctie (ECM) en is ingesteld om automatisch elk deel van het faxbericht opnieuw te verzenden dat wegens storing op de lijn onduidelijk is. <ul style="list-style-type: none"> ⇒ 'Instellingen' [Systeeminstellingen] → [Instellingen Beeld Verzenden] → [Faxinstellingen] → [Standaard- Instellingen] → [ECM]

**Controleer****Oplossing**

Wordt een bericht weergegeven dat het geheugen vol is?

- Verdeel de originelen in sets en fax elke set afzonderlijk of gebruik rechtstreekse verzending. Als het geheugen vol raakt, wordt de verzending geannuleerd.

Wordt een bericht weergegeven met de melding dat het origineel formaat niet is gedetecteerd?

- Plaats het origineel nogmaals. Als het origineel formaat nog steeds niet correct wordt gedetecteerd, moet u het origineel formaat handmatig invoeren.

Geeft het opdrachtstatusscherm (voltooid opdrachten) of het transactierapport aan dat de verzending is mislukt?

- Voer de verzending nogmaals uit. Als het verzenden nog steeds niet lukt nadat opnieuw is gebeld zoals ingesteld in [Opnieuw oproepen indien bezet] en [Opnieuw bellen indien communicatiefout], wordt de verzendingsfout aangegeven in het opdrachtstatusscherm en het transactierapport.

Hebt u een origineel geplaatst dat is gevouwen?

- Volg de aanwijzingen op het scherm: vouw het origineel open, plaats het opnieuw in de automatische documentinvoereenheid en scan het opnieuw. Als u een gevouwen origineel in de automatische documentinvoereenheid hebt geplaatst, treedt een fout op en wordt het scannen geannuleerd wanneer het werkelijke origineel formaat wordt gedetecteerd tijdens het scannen.

Zijn het subadres en het wachtwoord correct? (Bij gebruik van verzending met F-code)

- Overleg met degene die het andere apparaat bedient om te controleren of het subadres en wachtwoord correct zijn.

**DE VERZONDEN FAX WORDT LEEG AFGEDRUKT BIJ DE ONTVANGER****Controleer****Oplossing**

Is het origineel op de juiste manier geplaatst met de afdrukzijde naar boven of naar beneden?

- Plaats het origineel nogmaals in de juiste stand en verzend de fax opnieuw. Op de glasplaat moet het origineel met de afdrukzijde naar beneden worden geplaatst. Het origineel moet met de afdrukzijde naar boven worden geplaatst wanneer u de automatische documentinvoereenheid gebruikt. Plaats het origineel op de juiste manier en verzend de fax opnieuw.

Als het ontvangende apparaat thermisch papier gebruikt, was het thermische papier met de verkeerde kant naar buiten geplaatst?

- Overleg met degene die het andere apparaat bedient.

**DE VERZONDEN FAX WORDT VERKLEIND DOOR HET ONTVANGENDE FAXAPPARAAT****Controleer****Oplossing**

Is gedraaid verzenden ingesteld?

- Schakel 'Instelling Verzenden Draaiing' in voordat u gaat verzenden. Wanneer [Instelling Verzenden Draaiing] niet is ingeschakeld (de afbeelding wordt niet gedraaid), kan een origineel dat in verticale richting is geplaatst, worden verkleind door het ontvangende apparaat.
⇒ 'Instellingen' → [Systeeminstellingen] → [Instellingen Beeld Verzenden] → [Faxinstellingen] → [Instellingen verzenden] → [Instelling Verzenden Draaiing] →
Als 'Orig. met gemengd formaat' bij 'Overige' is ingeschakeld en een origineel met een andere breedte wordt verzonden, wordt gedraaid verzenden uitgeschakeld.



VERZENDING BEGINT NIET OP HET OPGEGEVEN TIJDSTIP



Controleer

Is de klok van het apparaat op de juiste tijd ingesteld?

Is het systeem bezig met verzenden?



Oplossing

■ Stel de klok van het apparaat op de juiste tijd in.
⇒ 'Instellingen' → [Systeeminstellingen] → [Algemene instellingen] → [Klok]

■ Als er een andere verzending actief is wanneer het opgegeven tijdstip aanbreekt, begint de timertaak zodra die verzending is voltooid.



ER WORDT NIET AFGEDRUKT NA ONTVANGST



Controleer

Wordt een scherm voor het invoeren van het wachtwoord weergegeven?

Is afdrukken met bijsnijden uitgeschakeld in de instellingsmodus (beheerder)?

Is de doorsturoptie (functie Inkomende routing) ingeschakeld voor een ontvangen fax?



Oplossing

■ Voer het juiste wachtwoord in met het numerieke toetsenbord. [Instelling vasthouden ontvangen afdrukgegevens] is ingeschakeld. Neem contact op met uw beheerder als u het wachtwoord niet weet.
⇒ 'Instellingen (beheerder)' → [Systeeminstellingen] → [Instellingen Beeld Verzenden] → [Algemene instellingen] → [Voorwaarde- Instellingen] → [Instelling vasthouden ontvangen afdrukgegevens]

■ Plaats hetzelfde papierformaat als de ontvangen fax. Als [Werkelijk formaat afrukken bijsnijden uitgeschakeld] is ingeschakeld bij [Instelling Afdrukstijl] in de instellingsmodus (beheerder) en een fax wordt ontvangen die groter is dan het papier dat is geladen, wordt de ontvangen fax opgeslagen in het geheugen zonder dat deze wordt afgedrukt. (Als een ontvangen fax echter langer is dan A3 (11" x 17"), wordt deze afgedrukt op meerdere vellen papier.)
⇒ 'Instellingen' [Systeeminstellingen] → [Instellingen Beeld Verzenden] → [Faxinstellingen] → [Ontvangstinstellingen] → [Instelling Afdrukstijl]

■ Vraag uw beheerder als u een ontvangen fax wilt afdrukken. Wanneer de functie Inkomende routing is ingeschakeld, worden ontvangen faxen automatisch naar een opgegeven adres doorgestuurd. Als [Afdrukken bij fouten] is geselecteerd wanneer de functie Inkomende routing is ingeschakeld, worden ontvangen faxen alleen afgedrukt wanneer een fout optreedt.
⇒ 'Instellingen (beheerder)' → [Instellingen Beeld Verzenden] → [Instellingen Inbound Routing (doorsturen/opslaan)] → [Beheerinstellingen] → [Instellingen inkomende routing]



HANDMATIGE ONTVANGST/NAVRAAG-ONTVANGST ZIJN NIET MOGELIJK



Controleer

Is er weinig geheugen beschikbaar?



Oplossing

- Maak in de volgende gevallen meer geheugen vrij voor faxontvangst door ontvangen faxen af te drukken of te verwijderen.
 - Het geheugen bevat gegevens die zijn ontvangen terwijl de controle-instelling voor ontvangen afbeeldingen is ingeschakeld.
 - Het geheugen bevat gegevens die zijn ontvangen met vertrouwelijke ontvangst of die zijn beveiligd door een wachtwoord.
 - Een fax is opgeslagen in het geheugenvak.



DE ONTVANGEN AFBEELDING IS VAAG



Controleer

Is het origineel van de fax ook vaag?



Oplossing

- Vraag de afzender de fax opnieuw te sturen met een geschikte (donkerdere) belichtingsinstelling.



HET APPARAAT BEGINT NIET MET FAXONTVANGST



Controleer

Is de ontvangstmodus ingesteld op [Handmatig Ontvangst] in de instellingsmodus?



Oplossing

- Stel de ontvangstmodus in op [Automat. Ontvangst].
Wanneer de ontvangstfunctie is ingesteld op [Handmatig Ontvangst], ontvangt het apparaat faxen niet automatisch.
⇒ 'Instellingen (beheerder)' → [Systeeminstellingen] → [Instellingen Beeld Verzenden] → [Fax Data Ontvangen/Doorsturen (Manueel)] → [Faxinstellingen] → [Ontvangstinstellingen]
Als [Overschakelen van handmatige naar automatische ontvangst] is geselecteerd in de instellingsmodus en een fax wordt ontvangen in de handmatige ontvangstmodus, schakelt het apparaat na het opgegeven aantal beltonen automatisch over op automatische ontvangst en wordt de fax ontvangen.
Vraag de beheerder deze instelling in te schakelen.
⇒ 'Instellingen (beheerder)' → [Systeeminstellingen] → [Instellingen Beeld Verzenden] → [Faxinstellingen] → [Ontvangstinstellingen] → [Overschakelen van handmatige naar automatische ontvangst] → [Overschakeling naar automatische ontvangst] →

Is er weinig geheugen beschikbaar?

- Verhoog de hoeveelheid vrij geheugen.
 - Het geheugen bevat gegevens die zijn ontvangen terwijl de controle-instelling voor ontvangen afbeeldingen is ingeschakeld.
 - Het geheugen bevat gegevens die zijn ontvangen met vertrouwelijke ontvangst of die zijn beveiligd door een wachtwoord.
 - Een fax is opgeslagen in het geheugenvak.



EEN NUMMER KIEZEN IS NIET MOGELIJK



Controleer

Is het extra telefoontoestel aangesloten?

Is het extra telefoontoestel in de instellingsmodus ingeschakeld? (Als een extra telefoontoestel is aangesloten)

Is de lijn bezet?



Oplossing

■ Controleer de aansluitingen.
Controleer de LINE-aansluiting van de telefoon, de wandcontactdoos en eventuele adapters om er zeker van te zijn dat alles goed is aangesloten.

■ Vraag de beheerder deze optie in te schakelen: [Instelling Externe Telefoon]/
⇒ 'Instellingen (beheerder)' → [Systeeminstellingen] → [Instellingen Beeld
Verzenden] → [Faxinstellingen] → [Standaard- Instellingen] → [Instelling
Externe Telefoon] →

■ Wacht tot de communicatie is afgelopen.



U KUNT NIET MET DE ANDERE PARTIJ PRATEN



Controleer

Hebt u het nummer gekozen met behulp van de luidspreker?



Oplossing

■ Gebruik het extra telefoontoestel.
Als u het nummer kiest met behulp van de luidspreker, kunt u de stem van de andere partij horen maar kan hij of zij uw stem niet horen. Gebruik het extra telefoontoestel. (Als het extra telefoontoestel niet is geïnstalleerd, kunt u niet met de andere partij praten.)



EEN ADRES (EEN AFZONDERLIJKE SNELKEUZETOETS OF GROEPSTOETS) KAN NIET WORDEN OPGESLAGEN



Controleer

Is het maximum aantal toetsen opgeslagen?



Oplossing

- Pas het aantal opgeslagen toetsen aan.
Verwijder afzonderlijke snelkeuzetoetsen of groepstoetsen die niet worden gebruikt.



EEN ADRES (EEN AFZONDERLIJKE SNELKEUZETOETS OF GROEPSTOETS) KAN NIET WORDEN BEWERKT OF VERWIJDERD



Controleer

Wordt de toets gebruikt in een gereserveerde verzending of een verzending in uitvoering?

Zijn er functies die door de beheerder zijn uitgeschakeld?

Heeft de beheerder een functie ingeschakeld die bewerken/verwijderen verhindert?



Oplossing

- Wacht tot de verzending is voltooid of annuleer de gereserveerde verzending en bewerk of verwijder dan de toets.
- Controleer dit bij uw beheerder.
Sommige functies zijn mogelijk uitgeschakeld in de instellingsmodus.
- Controleer dit bij uw beheerder.
Als uw beheerder instellingen zoals [Instellingen inkomende routing] heeft ingeschakeld, kunnen toetsen niet worden bewerkt of verwijderd.
⇒ 'Instellingen (beheerder)' → [Instellingen Beeld Verzenden]
→ [Instellingen Inbound Routing (doorsturen/opslaan)] → [Instellingen inkomende routing]



IK WIL DE ONTVANGST-/VERZENDGESCHIEDENIS WEERGEVEN



Controleer

Tik op de toets [Verzendgeschiedenis]. (Alleen verzendgeschiedenis)

Gebruik de toets [Opdracht Status].



Oplossing

- Tik op de toets [Verzendgeschiedenis] (Eenvoudige faxmodus) om de verzendgeschiedenis weer te geven. Tik in de normale modus op de toets [Verzendgeschiedenis] in het actiescherm.
- Tik op de toets [Opdracht Status] en vervolgens op de tab [Faxen] om de status van faxopdrachten weer te geven. Tik op de toets [Voltooid] om de vorige verzend-/ontvangstgeschiedenis weer te geven. Open het actiescherm en tik op [Druk verzendbeeld activiteiten rapport af] om de resultaten af te drukken.



IK WEET NIET HOE IK EEN ONTVANGEN FAX KAN DOORSTUREN



Controleer

Gebruik de doorvoerstellingen voor faxberichten in de instellingsmodus.



Oplossing

- U kunt faxberichten doorsturen naar een nummer dat u vooraf hebt opgegeven. Schakel [Instellingen inkomende routing] in bij 'Instellingen (beheerder)' - [Systeeminstellingen] → [Instellingen Beeld Verzenden] → [Instellingen Inbound Routing (doorsturen/opslaan)]. Tik op [Toevoegen] en stel de bestemming en de voorwaarden voor doorsturen in. Nadat u de benodigde instellingen hebt opgegeven, worden de ontvangen faxberichten aan de hand van de opgegeven voorwaarden doorgestuurd.



IK WEET NIET HOE IK EEN VOORBEELD VAN EEN ONTVANGEN FAX KAN WEERGEVEN



Controleer

Schakel de voorbeeldinstellingen voor faxberichten in de instellingsmodus in.



Oplossing

- U kunt faxberichten doorsturen naar een nummer dat u vooraf hebt opgegeven. Schakel [Inst. beeldcontrole ontvangen gegevens] in bij 'Instellingen (beheerder)' - [Systeeminstellingen] → [Instellingen Beeld Verzenden] → [Algemene instellingen] → [Voorwaarde- Instellingen] → [Voorbeeldinstelling]. Als een fax wordt ontvangen, tikt u boven in het scherm op het pictogram dat naast de toets [Opdracht Status] wordt weergegeven. In het scherm Systeeminformatie tikt u op de tab [Evenement-informatie] en vervolgens op de toets [Controleer beeld faxontvangst]. Tik op de toets van de fax waarvan u een voorbeeld wilt weergeven en tik in het actiescherm op [Afbeelding controleren] om het voorbeeld weer te geven.



HET GELUID VAN DE ONTVANGSTMELDINGEN IS TE HARD OF TE ZACHT OF NIET HOORBAAR (HET VOLUME AANPASSEN)



Controleer

Heeft u het volume in de luidsprekerinstellingen van de instellingsmodus gewijzigd?

U kunt het volume van het geluid voor een voltooide scan bij Geluid Bij Voltooide Scan in de instellingsmodus aanpassen.



Oplossing

■ Pas het 'op-de-haak-volume', beltoonvolume, lijncontrole-volume, het volume voor ontvangen/verzenden voltooid en het volume voor fout bij ontvangen/verzenden aan bij 'Instellingen (beheerder)'.
⇒ 'Instellingen (beheerder)' → [Systeeminstellingen] → [Instellingen Beeld Verzenden] → [Faxinstellingen] → [Standaard-Instellingen] → [Luidsprekerinstellingen]

■ U hoort het geluid als het scannen van het origineel is voltooid. Selecteer in 'Instellingen (beheerder)' [Systeeminstellingen] → [Instellingen Beeld Verzenden] → [Algemene instellingen] → [Voorwaarde-Instellingen] → [Geluid Bij Voltooide Scan] om het volume aan te passen.



IK WEET NIET HOE IK DE AFZENDERGEGEVENS KAN OPSLAAN OF AFDRUKKEN



Controleer

U kunt de afzendergegevens opslaan bij 'Eigen naam en bestemming instellen' in de instellingsmodus.

Is de optie Rondzenden uitgeschakeld in de instellingsmodus (beheerder)?



Oplossing

■ Om de afzendergegevens op te slaan selecteert u 'Instellingen (beheerder)' - [Systeeminstellingen] → [Instellingen Beeld Verzenden] → [Algemene instellingen] → [Eigen naam en bestemming instellen].



EEN DISTRIBUTIEVERZENDING IS NIET MOGELIJK



Controleer

Is de optie Rondzenden uitgeschakeld in de instellingsmodus (beheerder)?



Oplossing

■ Een distributieverzending is niet mogelijk als de optie 'Instellingen (beheerder)' - [Systeeminstellingen] → [Instellingen Beeld Verzenden] → [Faxinstellingen] → [Instellingen verzenden] → [Faxdistributie uitschakelen] is uitgeschakeld.



DE INDICATOR FAXONTVANGST/-GEGEVENS GAAT NIET UIT



Controleer

Wilt u een ontvangen fax ophalen die is afgedrukt?

Is het afdrukken van ontvangen faxberichten niet mogelijk vanwege een fout?



Oplossing

- De indicator faxontvangst/-gegevens blijft knipperen totdat alle faxberichten zijn opgehaald.
- De indicator faxontvangst/-gegevens knippert als een ontvangen faxbericht in het geheugen blijft staan, zonder dat het bericht wordt afgedrukt. Los de fout op die het afdrukken belemmert.



IK WEET NIET HOE IK HET ADRES KAN CONTROLEREN ALS IK EEN FAX VERZEND



Controleer

Tik op de toets [Adresoverzicht].

Is 'Faxbestemming. Bevestigingsmodus' in de instellingsmodus ingeschakeld?



Oplossing

- Tik op de toets [Adresoverzicht] om een lijst met adressen weer te geven.
- Schakel 'Instellingen (beheerder)' - [Systeeminstellingen] → [Instellingen Beeld Verzenden] → [Faxinstellingen] → [Standaard- Instellingen] → [Faxbestemmingbevestigingsmodus] in. Als deze instelling is ingeschakeld, wordt er een bevestigingsbericht met het adres weergegeven als u een fax gaat verzenden om foutieve verzending te voorkomen.



CONTROLELIJST

Zijn er functies die door de beheerder zijn uitgeschakeld?

Sommige functies zijn mogelijk uitgeschakeld in de instellingsmodus. Als gebruikersauthenticatie is ingeschakeld, wordt het gebruik van functies mogelijk beperkt door uw gebruikersinstellingen. Controleer dit bij uw beheerder.

Probleem	Controleer	Pagina
ER WORDT NIET VERZONDEN	Hebt u de juiste bestemming geselecteerd (bestemmingsinformatie)? Is de juiste informatie (e-mailadres of FTP-serverinformatie) ingevoerd voor die bestemming?	50
	Overschrijdt het afbeeldingsbestand de limiet voor e-mailbijlagen in de instellingsmodus (beheerder)?	50
	Overschrijdt het afbeeldingsbestand de limiet voor de grootte van bestandsbijlagen van uw mailserver? (Wanneer Scannen naar E-mail wordt gebruikt)	50
	Is de map op de bestemmingscomputer ingesteld als gedeelde map zodat er bestanden naartoe kunnen worden verzonden? (Wanneer Scannen naar netwerkmap wordt gebruikt)	50
	Is [IPsec-instellingen] ingeschakeld op het apparaat? (Wanneer Scannen naar netwerkmap wordt gebruikt)	50
	Hebt u een origineel geplaatst dat is gevouwen?	50
	Zijn zowel directe SMTP-adressen als andere adressen ingesteld als bestemmingen?	50
AUTOMATISCHE SELECTIE VAN DE KLEURMODUS WORDT NIET JUIST UITGEVOERD	Wilt u een van de volgende soorten originele scannen?	51
HET ONTVANGEN AFBELDINGSBESTAND KAN NIET WORDEN GEOPEND	Ondersteunt het viewerprogramma van de ontvanger de indeling van de ontvangen afbeeldingsgegevens?	51
	Wordt een bericht weergegeven waarin om uw wachtwoord wordt gevraagd?	51
IK WEET NIET HOE IK HET OORSPRONKELIJKE FORMAAT/VERZENDFORMAAT KAN OPGEVEN	Werkt u in de Eenvoudige modus?	51
VERZENDEN DUURT ERG LANG	Is de resolutie-instelling geschikt voor als u gaat scannen?	52
EEN BESTEMMING IS VOORAF GESELECTEERD	Is [Instelling standaard adres] ingeschakeld in de instellingsmodus?	52
DE GESCANDE AFBELDING IS AFGESNEDEN	Is de instelling voor de scangrootte van het origineel kleiner dan het werkelijke origineelformaat?	52
DE KWALITEIT VAN DE GESCANDE AFBELDING IS SLECHT	Is het origineel afkomstig uit drukwerk, zoals een boek of een tijdschrift?	53
	Is bij het scannen van een kleur- of zwart/wit-origineel de kleurmodus ingesteld op [Mono]?	53
	Wordt de afbeelding ook naar internetfaxadressen verzonden?	53
	Is de resolutie-instelling te laag?	53
	Is de comprimeringsfactor te hoog?	53
DE GESCANDE AFBELDING IS LEEG	Is het origineel op de juiste manier geplaatst met de afdrukkzijde naar boven of naar beneden?	53
DE GESCANDE AFBELDING WORDT 90 OF 180 GRADEN GEDRAAIID WEERGEGEVEN	Wordt de afbeelding ook naar internetfaxadressen verzonden?	54
BESTANDSTYPE JPEG GESELECTEERD MAAR TIFF-BESTAND AANGEMAAKT	Hebt u [Mono] geselecteerd in de kleurmodus?	54
HET BESTAND IS GROOT	Was de kleurmodus ingesteld op [Grijstinten] toen u origineel in zwart/wit scande?	54
	Is de resolutie-instelling te hoog?	54
	Is de comprimeringsfactor te laag?	54
EEN ADRES (EEN AFZONDERLIJKE SNELKEUZETOETS OF GROEPSTOETS) KAN NIET WORDEN OPGESLAGEN	Is het maximum aantal toetsen opgeslagen?	55
EEN ADRES (EEN AFZONDERLIJKE SNELKEUZETOETS OF GROEPSTOETS) KAN NIET WORDEN BEWERKT OF VERWIJDERD	Wordt de toets gebruikt in een gereserveerde verzending of een verzending in uitvoering?	55
	Heeft de beheerder een functie ingeschakeld die bewerken/verwijderen verhindert?	55



Probleem	Controleer	Pagina
IK WIL HET FORMAAT OF DE COMPRESSIE VAN EEN GESCANDE AFBEELDING WIJZIGEN	Gebruik de toets [Formaat].	55
IK WEET NIET HOE IK HET ADRES KAN CONTROLEREN ALS IK EEN AFBEELDING VERZEND	Tik op de toets [Adresoverzicht].	55
IK KAN NIET MEER SCANNEN OF NAAR EEN NETWERKMAP SCANNEN SINDS DE ROUTER IS VERVANGEN	Is het IP-adres van het apparaat veranderd?	56

ER WORDT NIET VERZONDEN

Controleer	Oplossing
Hebt u de juiste bestemming geselecteerd (bestemmingsinformatie)? Is de juiste informatie (e-mailadres of FTP-serverinformatie) ingevoerd voor die bestemming?	<ul style="list-style-type: none"> ■ Zorg dat de juiste informatie voor de bestemming is opgeslagen en dat de juiste bestemming is geselecteerd. Als het gescande document niet per e-mail kon worden verzonden (Scannen naar e-mail), is het mogelijk dat een foutbericht zoals "Undelivered Message" naar het e-mailadres van de beheerder wordt verzonden. Deze informatie kan nuttig zijn om de oorzaak van het probleem op te sporen.
Overschrijdt het afbeeldingsbestand de limiet voor e-mailbijlagen in de instellingsmodus (beheerder)?	<ul style="list-style-type: none"> ■ Controleer dit bij uw beheerder. Als de beheerder een limiet heeft ingesteld voor de grootte van verzonden bestanden, kunt u een bestand dat groter is dan de limiet, niet verzenden.
Overschrijdt het afbeeldingsbestand de limiet voor de grootte van bestandsbijlagen van uw mailserver? (Wanneer Scannen naar E-mail wordt gebruikt)	<ul style="list-style-type: none"> ■ Verklein de grootte van de bestandsbijlage (beperk het aantal te scannen pagina's) voor verzending via een enkele e-mail. U kunt de grootte van dit bestand ook beperken door te scannen met een lagere resolutie. Vraag de beheerder van uw mailserver (of internetaanbieder, enzovoort) wat de bestandsgroottelimiet is voor verzending via een enkele e-mail. ■ Wanneer [Koppeling naar de bestemming verzenden] is geselecteerd, worden de gegevens opgeslagen op de harde schijf van het apparaat, en wordt er een URL-link naar de opgeslagen gegevens verzonden via e-mail naar de bestemming. De ontvanger gebruikt de link om het bestand te downloaden. Omdat deze methode niet beïnvloed wordt door beperkingen van de mailserver, kunt u het gebruiken in gevallen zoals wanneer u de grootte van het bestand niet kunt verkleinen.
Is de map op de bestemmingscomputer ingesteld als gedeelde map zodat er bestanden naartoe kunnen worden verzonden? (Wanneer Scannen naar netwerkmap wordt gebruikt)	<ul style="list-style-type: none"> ■ Als de bestemmingsmap niet is geconfigureerd als gedeelde map, selecteert u 'Delen' bij de mapeigenschappen. Als de map is verplaatst of anderszins is gewijzigd, is de instelling voor 'Delen' mogelijk geannuleerd.
Is [IPsec-instellingen] ingeschakeld op het apparaat? (Wanneer Scannen naar netwerkmap wordt gebruikt)	<ul style="list-style-type: none"> ■ Controleer dit bij uw beheerder. Als [IPsec-instellingen] in de instellingsmodus is ingeschakeld, is scannen naar gedeelde mappen in sommige computeromgevingen niet mogelijk. ⇒ 'Instellingen (beheerder)' → [Systeeminstellingen] → [Beveiligingsinstellingen] → [IPsec-instellingen]
Hebt u een origineel geplaatst dat is gevouwen?	<ul style="list-style-type: none"> ■ Volg de aanwijzingen op het scherm: vouw het origineel open, plaats het opnieuw in de automatische documentinvoerenheid en scan het opnieuw. Als u een gevouwen origineel in de automatische documentinvoerenheid hebt geplaatst, treedt een fout op en wordt het scannen geannuleerd wanneer het werkelijke origineelformaat wordt gedetecteerd tijdens het scannen.
Zijn zowel directe SMTP-adressen als andere adressen ingesteld als bestemmingen?	<ul style="list-style-type: none"> ■ Distributieverzending naar zowel directe SMTP-adressen als andere adressen is niet mogelijk. Afzonderlijk verzenden naar directe SMTP-adressen en andere adressen.



AUTOMATISCHE SELECTIE VAN DE KLEURMODUS WORDT NIET JUIST UITGEVOERD



Controleer

Wilt u een van de volgende soorten origineel scannen?

Wanneer zwart/wit niet is geselecteerd:

- Bevat het papier kleuren/is het papier gekleurd?

Wanneer kleur niet is geselecteerd:

- Is de kleur van het origineel zeer licht?
- Is de kleur van het origineel zeer donker, bijna zwart?
- Is slechts een zeer klein gedeelte van het origineel gekleurd?



Oplossing

- Geef de kleurmodus handmatig op.

Als de kleurmodus is ingesteld op [Auto], detecteert het apparaat of het origineel zwart/wit of kleur is als u op de toets [Kleur Start] tikt. In de gevallen die links worden aangegeven, geeft automatische detectie echter mogelijk niet het juiste resultaat.



HET ONTVANGEN AFBEELDINGSBESTAND KAN NIET WORDEN GEOPEND



Controleer

Ondersteunt het viewerprogramma van de ontvanger de indeling van de ontvangen afbeeldingsgegevens?

Wordt een bericht weergegeven waarin om uw wachtwoord wordt gevraagd?



Oplossing

- Gebruik een programma dat het geselecteerde bestandstype en de compressiemodus kan openen. Mogelijk kan de ontvanger het bestand wel openen als u het bestandstype en de compressiemodus aanpast voor het verzenden.
- Vraag de afzender om het wachtwoord of laat de afbeelding opnieuw verzenden in ongecodeerde indeling. Het ontvangen bestand is een gecodeerd PDF-bestand.



IK WEET NIET HOE IK HET OORSPRONKELIJKE FORMAAT/VERZENDFORMAAT KAN OPGEVEN



Controleer

Werkt u in de Eenvoudige modus?



Oplossing

- Gebruik de Normale modus om het oorspronkelijke formaat/verzendformaat op te geven. Tik op de toets [Origineel] in het basisscherm van de Normale modus. Geef het scanformaat (oorspronkelijke formaat) op en geef het verzendformaat op (zoals het door de ontvanger wordt ontvangen).



VERZENDEN DUURT ERG LANG



Controleer

Is de resolutie-instelling geschikt voor als u gaat scannen?



Oplossing

- Selecteer instellingen voor resolutie en gegevenscompressie die geschikt zijn voor verzending.
Als u afbeeldingsgegevens wilt maken die qua resolutie en bestandsgrootte in balans zijn, moet u op het volgende letten:
Resolutiemodi:
De standaardresolutie-instelling is [200x200dpi] bij 'E-mail', 'FTP/Bureaublad', 'Netwerkmapp' en 'Scannen naar extern geheugenapparaat' en [200x100dpi] in de internetfaxmodus. Als het origineel geen halftoonafbeelding bevat zoals een foto of illustratie, krijgt u een afbeelding die praktischer en nuttiger is door te scannen met de standaardresolutie. U moet alleen een hogere resolutie of de instelling 'Halftoon' (in internetfaxmodus) selecteren, als het origineel een foto is en u prioriteit wilt geven aan de kwaliteit van de foto. Denk eraan. In dit geval wordt een groter bestand gemaakt dan met de standaardinstelling.



EEN BESTEMMING IS VOORAF GESELECTEERD



Controleer

Is [Instelling standaard adres] ingeschakeld in de instellingsmodus?



Oplossing

- Als u niet naar de standaardbestemming wilt verzenden, tikt u op de toets [Annuleren].
Als u de beheerder bent en de standaardbestemming wilt wijzigen of uitschakelen, wijzigt u de instellingen in [Instelling standaard adres].
⇒ 'Instellingen (beheerder)' → [Systeeminstellingen] → [Instellingen Beeld Verzenden] → [Scaninstellingen] → [Standaardadres] → [Instelling standaard adres]



DE GESCANDE AFBEELDING IS AFGESNEDEN



Controleer

Is de instelling voor de scangrootte van het origineel kleiner dan het werkelijke origineelformaat?



Oplossing

- Stel de scangrootte in op het werkelijke formaat van het origineel.
Als u opzettelijk een kleiner formaat hebt ingesteld dan het origineelformaat, moet u bij het plaatsen van het origineel rekening houden met de referentiepositie voor de geselecteerde scangrootte. Als u bijvoorbeeld een A4-origineel (8-1/2" x 11") op de glasplaat scant met de instelling B5 (5-1/2" x 8-1/2"), moet u het origineel uitlijnen met behulp van de schaalverdeling in de linkerhoek van de glasplaat om het gebied dat u wilt scannen in het scangebied van B5 (5-1/2" x 8-1/2") te positioneren.



DE KWALITEIT VAN DE GESCANDE AFBEELDING IS SLECHT



Controleer

Is het origineel afkomstig uit drukwerk, zoals een boek of een tijdschrift?

Is bij het scannen van een kleur- of zwart/wit-origineel de kleurmodus ingesteld op [Mono]?

Wordt de afbeelding ook naar internetfaxadressen verzonden?

Is de resolutie-instelling te laag?

Is de comprimeringsfactor te hoog?



Oplossing

- Gebruik de volgende procedure om moiré te beperken:
Als het origineel drukwerk is, kunnen verticale patronen optreden (moiré). Selecteer [Overige] → [Scherpte] in het basisscherm van de Normale modus en maak de randen van de afbeeldingen zachter om het moiré-effect te voorkomen (alleen in 'E-mail', 'FTP/Bureaublad', 'Netwerkmapp' en 'Scannen naar extern geheugenapparaat'). Soms is het ook mogelijk het moiré-effect te verminderen door de resolutie-instelling te wijzigen of het origineel iets te verschuiven (of de hoek te wijzigen) op de glasplaat.
- Wanneer de kleurmodus wordt ingesteld op [Mono], worden de kleuren in het origineel vervangen door zwart en wit. Dit is geschikt voor originelen met alleen tekst. Voor originelen met illustraties kunt u het best de toets [Z/W Start] gebruiken en de kleurmodus instellen op [Grijstinten], of de kleurmodus van de toets [Kleur Start] instellen op [Meerkleuren] of [Grijstinten] en vervolgens scannen.
- Als u een afbeelding die met een hoge resolutie is gescand wilt verzenden naar bestemmingen voor 'E-mail', 'FTP/Bureaublad' en 'Netwerkmapp', moet u de afbeelding afzonderlijk naar de scanner en de internetfaxbestemming verzenden.
- Een lage resolutie leidt tot een minder vloeiende afbeelding. Als u de resolutie verhoogt, wordt de afbeelding vloeiender. (Maar hoe hoger de resolutie, hoe groter het bestand.)
- Als de comprimeringsfactor op een hoge waarde is ingesteld en 'Kleurmodus'-verzending is ingesteld op kleur of zwart/wit, is beeldruis zichtbaar en kunnen de kleuren flets worden. Stel [Best.Indeling] → 'Comprimeringsfactor' op een lagere waarde in om beeldruis en fletse kleuren te verminderen. (Maar hoe lager de comprimeringsfactor, hoe groter het bestand.) Dit kunt u in de Normale modus instellen.



DE GESCANDE AFBEELDING IS LEEG



Controleer

Is het origineel op de juiste manier geplaatst met de afdrukkzijde naar boven of naar beneden?



Oplossing

- Plaats het origineel nogmaals in de juiste stand en verzend de fax opnieuw. Op de glasplaat moet het origineel met de afdrukkzijde naar beneden worden geplaatst. Het origineel moet met de afdrukkzijde naar boven worden geplaatst wanneer u de automatische documentinvoerenheid gebruikt.



DE GESCANDE AFBEELDING WORDT 90 OF 180 GRADEN GEDRAAID WEERGEGEVEN



Controleer

Wordt de afbeelding ook naar internetfaxadressen verzonden?



Oplossing

- Verzend de afbeelding afzonderlijk naar scan- en internetfaxbestemmingen. Als bij de verzending zowel 'E-mail', 'FTP/Bureaublad', 'Netwerkmap' als Internetfaxbestemmingen zijn betrokken, krijgt de verzendrichting van het origineel voor internetfaxen prioriteit, zodat het bestand mogelijk niet in de juiste richting wordt weergegeven wanneer dat op een pc wordt weergegeven.



BESTANDSTYPE JPEG GESELECTEERD MAAR TIFF-BESTAND AANGEMAAKT



Controleer

Hebt u [Mono] geselecteerd in de kleurmodus?



Oplossing

- Wijzig de kleurmodus in [Meerkleuren] of [Grijstinten] en tik op de toets [Start]. Wanneer [JPEG] is geselecteerd als bestandstype en de afbeelding wordt gescand in Mono2, wordt een TIFF-bestand aangemaakt.



HET BESTAND IS GROOT



Controleer

Was de kleurmodus ingesteld op [Grijstinten] toen u origineel in zwart/wit scande?



Oplossing

Is de resolutie-instelling te hoog?

Is de comprimeringsfactor te laag?

- [Grijstinten] is geschikt voor een kwalitatief hoogwaardige foto of kwalitatief hoogwaardige tekst, maar het bestand wordt dan wel groter. Als u [Mono] voor een tekst zonder foto's gebruikt, reduceert u de bestandsgrootte aanzienlijk. Dit kunt u in de Normale modus instellen.
- Hoe hoger de resolutie-instelling, hoe groter het bestand. Als u de resolutie verlaagt, wordt de afbeelding weliswaar minder vloeiend, maar dat resulteert wel in een kleiner bestand.
- Als de comprimeringsfactor te laag is ingesteld terwijl de kleurmodus is ingesteld op [Meerkleuren] of [Grijstinten], resulteert dat in een groot bestand. Als [Best.Indeling] → [Comprimeringsfactor] op een hogere waarde wordt ingesteld, is er wellicht beeldruis zichtbaar en kunnen de kleuren fletser worden, maar wordt het bestand wel kleiner. Dit kunt u in de Normale modus instellen.



EEN ADRES (EEN AFZONDERLIJKE SNELKEUZETOETS OF GROEPSTOETS) KAN NIET WORDEN OPGESLAGEN



Controleer



Oplossing

Is het maximum aantal toetsen opgeslagen?

- Pas het aantal opgeslagen toetsen aan.
Verwijder afzonderlijke snelkeuzetoetsen of groepstoetsen die niet worden gebruikt.



EEN ADRES (EEN AFZONDERLIJKE SNELKEUZETOETS OF GROEPSTOETS) KAN NIET WORDEN BEWERKT OF VERWIJDERD



Controleer



Oplossing

Wordt de toets gebruikt in een gereserveerde verzending of een verzending in uitvoering?

- Wacht tot de verzending is voltooid of annuleer de gereserveerde verzending en bewerk of verwijder dan de toets.

Heeft de beheerder een functie ingeschakeld die bewerken/verwijderen verhindert?

- Controleer dit bij uw beheerder.
Als uw beheerder instellingen zoals [Instelling standaard adres] en [Instellingen inkomende routing] heeft ingeschakeld, kunnen toetsen niet worden bewerkt of verwijderd.



IK WIL HET FORMAAT OF DE COMPRESSIE VAN EEN GESCANDE AFBEELDING WIJZIGEN



Controleer



Oplossing

Gebruik de toets [Formaat].

- U kunt de toets [Formaat] gebruiken om het formaat en comprimeringspercentage in te stellen van een bestand dat u wilt opslaan of verzenden. In de Normale modus kunt u een bestand genereren dat uit een aantal pagina's bestaat. [Opgegeven pagina's per bestand] kan worden gebruikt.



IK WEET NIET HOE IK HET ADRES KAN CONTROLEREN ALS IK EEN AFBEELDING VERZEND



Controleer



Oplossing

Tik op de toets [Adresoverzicht].

- Tik op de toets [Adresoverzicht] om een lijst met adressen weer te geven.



IK KAN NIET MEER SCANNEN OF NAAR EEN NETWERKMAP SCANNEN SINDE DE ROUTER IS VERVANGEN



Controleer

Is het IP-adres van het apparaat veranderd?



Oplossing

■ Controleer de instellingen van het IP-adres.

Als het apparaat geen permanent IP-adres heeft (het apparaat ontvangt een IP-adres van een DHCP-server), kan er niet naar een netwerkmap worden gescand of kan er niet worden gescand als het IP-adres verandert.

U kunt het IP-adres van het apparaat ook zelf bekijken bij [Netwerkstatus] van de instellingsmodus. Als het IP-adres is gewijzigd, moet u de poortinstelling in de printerdriver aanpassen.

⇒ "Instellingen" → [Status] → [Netwerkstatus]

Zie: Handleiding software-installatie

Als het IP-adres regelmatig verandert, wordt geadviseerd een permanent IP-adres toe te wijzen aan het apparaat.

⇒ "Instellingen (beheerder)" → [Systeeminstellingen] → [Netwerk- instellingen]



CONTROLELIJST

(Alleen het apparaat dat is uitgerust met HDD)

Zijn er functies die door de beheerder zijn uitgeschakeld?

Sommige functies zijn mogelijk uitgeschakeld in de instellingsmodus. Als gebruikersauthenticatie is ingeschakeld, wordt het gebruik van functies mogelijk beperkt door uw gebruikersinstellingen. Controleer dit bij uw beheerder.

 Probleem	 Controleer	Pagina
DOCUMENT WORDT NIET GEARCHIVEERD	Hebt u documentarchivering in de printerdriver ingeschakeld?	57
EEN OPDRACHT KAN NIET WORDEN OPGESLAGEN IN EEN AANGEPASTE MAP	Worden de aangepaste mappen die door het apparaat zijn aangemaakt, bij 'Mapinformatie' weergegeven?(Bij het afdrukken) Heeft de aangepaste map een PIN Code?	58 58
EEN OPGESLAGEN BESTAND IS VERDWENEN	Hebt u op de toets [Gegevens afdrk. en verwijderen] getikt om een opgeslagen bestand af te drukken? Is automatisch verwijderen van documentarchiveringsbestanden ingeschakeld?	58 58
EEN BESTAND KAN NIET WORDEN VERWIJDERD	Is de eigenschap van het bestand ingesteld op [Beveiligen]?	58
DE EIGENSCHAP VAN EEN BESTAND KAN NIET WORDEN INGESTELD OP [Vertrouwelijk]	Staat het bestand in de snelmap?	59
EEN VERTROUWELIJK BESTAND OF VERTROUWELIJKE MAP KAN NIET WORDEN GEOPEND	Hebt u een onjuist wachtwoord/onjuiste PIN Code ingevoerd?	59
IK KAN GEEN BESTANDSNAAM OF AANGEPASTE MAPNAAM OPSLAAN OF WIJZIGEN	Bevat de naam tekens die niet mogen worden gebruikt in een bestands- of mapnaam?	59
EEN BESTANDSNAAM IS AFGEKORT	Is de bestandsnaam opgeslagen in de geavanceerde verzendinstellingen bij het verzenden van een scan of internetfax?	59
IK WEET NIET HOE IK NAAR USB-GEHEUGEN KAN SCANNEN	Hebt u het USB-geheugenapparaat geplaatst? Hebt u [Scannen naar ext. geh.app.] geselecteerd in [Scan naar HDD/USB] van de Eenvoudige scanmodus? Hebt u [Scannen naar extern geheugenapparaat] geselecteerd in de modus Documentarchivering?	60 60 60
IK WEET NIET HOE IK KAN AFDRUKKEN MET RECHTSTREEKS AFDRUKKEN NAAR USB	Hebt u het USB-geheugenapparaat geplaatst? Hebt u [Selecteer afdrukbestand uit USB-geheugen] geselecteerd in de modus Documentarchivering?	60 60



DOCUMENT WORDT NIET GEARCHIVEERD



Controleer

Hebt u documentarchivering in de printerdriver ingeschakeld?



Oplossing

- Schakel documentarchivering in.
Schakel in de afdrukmodus documentarchivering in op het tabblad [Taakverwerking] van de printerdriver.
In een andere modus dan de afdrukmodus geeft u de optie Instellingen Document-archivering voor een snelbestand of een bestand op.



EEN OPDRACHT KAN NIET WORDEN OPGESLAGEN IN EEN AANGEPASTE MAP



Controleer

Worden de aangepaste mappen die door het apparaat zijn aangemaakt, bij 'Mapinformatie' weergegeven? (Bij het afdrukken)

Heeft de aangepaste map een PIN Code?



Oplossing

■ Klik op de knop [Mapnaam opvragen] in het opslagscherm voor documentarchivering van de printerdriver om de aangepaste mappen op te halen die op het apparaat zijn aangemaakt.

■ Geef de PIN Code op die op het apparaat is ingesteld in het scherm voor documentarchivering.



EEN OPGESLAGEN BESTAND IS VERDWEENEN



Controleer

Hebt u op de toets [Gegevens afdrk. en verwijderen] getikt om een opgeslagen bestand af te drukken?

Is automatisch verwijderen van documentarchiveringsbestanden ingeschakeld?



Oplossing

■ Tik op de toets [Gegevens afdrukken en opslaan] om nogmaals af te drukken. Als u het bestand afdruckt door op de toets [Gegevens afdrk. en verwijderen] te tikken, wordt het bestand automatisch verwijderd nadat het is afgedrukt. De bestandseigenschap kan worden ingesteld op [Beveiligen], zodat het bestand niet zomaar wordt verwijderd.

■ Neem contact op met de beheerder van het apparaat als bestanden zijn verwijderd die u nodig hebt. Als [Autom verwijderen van bestandsinstelling] is ingeschakeld in de instellingsmodus, worden de bestanden in de opgegeven mappen periodiek verwijderd. (Zelfs bestanden met de bestandseigenschap [Vertrouwelijk] of [Beveiligen] kunnen worden verwijderd.)
⇒ 'Instellingen (beheerder)' → [Systeeminstellingen] → [Instellingen Documentarchivering] → [Autom verwijderen van bestandsinstelling]



EEN BESTAND KAN NIET WORDEN VERWIJDERD



Controleer

Is de eigenschap van het bestand ingesteld op [Beveiligen]?



Oplossing

■ Een bestand kan niet worden verwijderd als de eigenschap is ingesteld op [Beveiligen].
Wijzig de bestandseigenschap van [Beveiligen] in [Delen] en verwijder vervolgens het bestand.



DE EIGENSCHAP VAN EEN BESTAND KAN NIET WORDEN INGESTELD OP [Vertrouwelijk]



Controleer

Staat het bestand in de snelmap?



Oplossing

- Verplaats het bestand naar een andere map en stel vervolgens de eigenschap in op 'Vertrouwelijk'.
U kunt [Vertrouwelijk] niet opgeven voor een bestand in de snelmap. (U kunt [Beveiligen] opgeven voor een bestand in de snelmap om te voorkomen dat het gemakkelijk wordt verwijderd.)



EEN VERTROUWELIJK BESTAND OF VERTROUWELIJKE MAP KAN NIET WORDEN GEOPEND



Controleer

Hebt u een onjuist wachtwoord/onjuiste PIN Code ingevoerd?



Oplossing

- Controleer dit bij uw beheerder.



IK KAN GEEN BESTANDSNAAM OF AANGEPASTE MAPNAAM OPSLAAN OF WIJZIGEN



Controleer

Bevat de naam tekens die niet mogen worden gebruikt in een bestands- of mapnaam?



Oplossing

- De volgende tekens mogen niet worden gebruikt in de naam van bestanden of mappen:
? / " : < > * \ |



EEN BESTANDSNAAM IS AFGEKORT



Controleer

Is de bestandsnaam opgeslagen in de geavanceerde verzendinginstellingen bij het verzenden van een scan of internetfax?



Oplossing

- Als de naam is opgeslagen in de geavanceerde verzendinginstellingen voordat snelbestands- of bestandsinstellingen zijn geconfigureerd, wordt deze naam voor het opgeslagen bestand gebruikt. Als het aantal tekens in de naam het maximum aantal toegestane tekens voor de naam van een snelbestand (30 tekens) overschrijdt, worden alle tekens na het 30e teken weggelaten.



IK WEET NIET HOE IK NAAR USB-GEHEUGEN KAN SCANNEN



Controleer

Hebt u het USB-geheugenapparaat geplaatst?

Hebt u [Scannen naar ext. geh.app.] geselecteerd in [Scan naar HDD/USB] van de Eenvoudige scanmodus?

Hebt u [Scannen naar extern geheugenapparaat] geselecteerd in de modus Documentarchivering?



Oplossing

■ Als u een USB-geheugenapparaat in het apparaat plaatst, wordt er een bericht weergegeven. Tik op de toets [Scannen naar extern geheugenapparaat] om naar het USB-geheugenapparaat te scannen. Daarop wordt het scherm extern geheugenapparaat in de Eenvoudige scanmodus weergegeven. Plaats het origineel en tik op de toets [Start] om het document naar het USB-geheugenapparaat te scannen. U kunt het selectievakje [Detailinstelling uitvoeren] inschakelen om gedetailleerde opslaginstellingen op te geven.

■ Als [Scannen naar ext. geh.app.] is geselecteerd bij [Scan naar HDD/USB] van de Eenvoudige scanmodus, wordt het gescande document opgeslagen op het aangesloten USB-geheugenapparaat.

■ Als [Scannen naar extern geheugenapparaat] is geselecteerd in het actiescherm van de modus Documentarchivering, wordt het gescande document opgeslagen op het aangesloten USB-geheugenapparaat.



IK WEET NIET HOE IK KAN AFDRUKKEN MET RECHTSTREEKS AFDRUKKEN NAAR USB



Controleer

Hebt u het USB-geheugenapparaat geplaatst?

Hebt u [Selecteer afdrukbestand uit USB-geheugen] geselecteerd in de modus Documentarchivering?



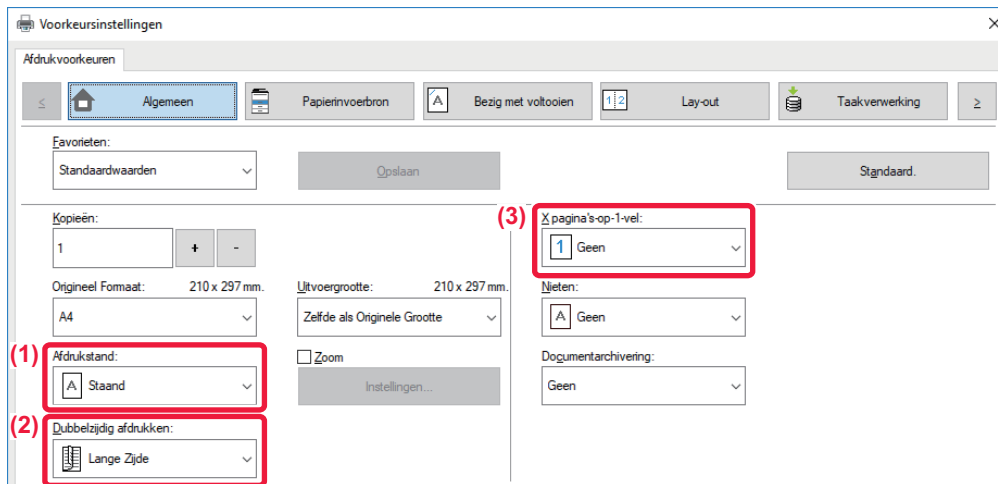
Oplossing

■ Als u een USB-geheugenapparaat in het apparaat plaatst, wordt er een bericht weergegeven. Tik op de toets [Afdrukken van extern geheugenapparaat (USB)] om rechtstreeks naar USB af te drukken.

■ Tik in het actiescherm van de modus Documentarchivering op [Selecteer afdrukbestand uit USB-geheugen].



Handleiding voor vaak gebruikte afdrukmethoden



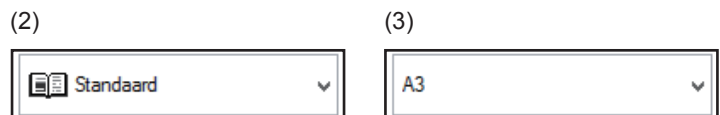
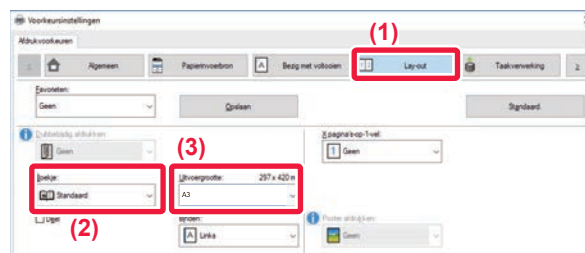
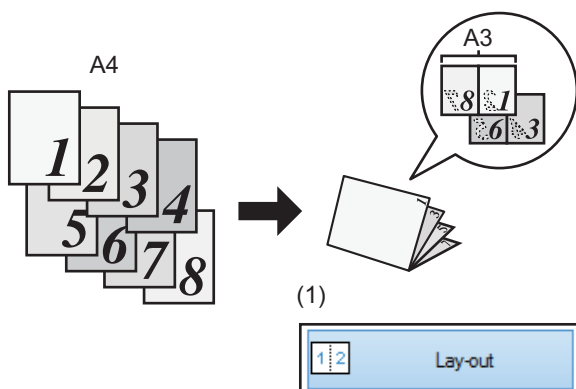
Uitvoer	Richting van origineel	Afdrukresultaat		Papierlade		Instelling stuurprogramma
				Type lade	Afdrukzijde	
Duplex afdrukken	 	 	→	Laden 1 - 4	Omhoog gericht	(1)
				Doorvoerlade, Lade met grote capaciteit	Omlaag gericht	(2)*
Duplex afdrukken	 	 	→	Laden 1 - 4	Omhoog gericht	(1)*
				Doorvoerlade, Lade met grote capaciteit	Omlaag gericht	(2)*



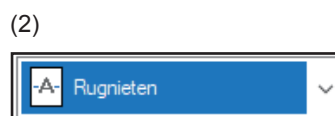
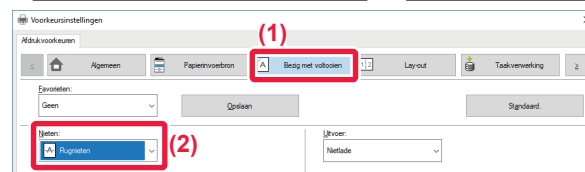
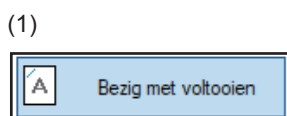
Uitvoer	Richting van origineel	Afdrukresultaat	Papierlade		Instelling stuurprogramma
			Type lade	Afdrukzijde	
Duplex afdrukken en N-Up (2-in-1)			Laden 1 - 4	Omhoog gericht	(1)
			Doorvoerlade, Lade met grote capaciteit	Omlaag gericht	(2)*
			Laden 1 - 4	Omhoog gericht	(1)*
			Doorvoerlade, Lade met grote capaciteit	Omlaag gericht	(2)*
					(3)*

* Moet gewijzigd worden van de standaardinstelling.

Boekje



Als [Rugnieten] ook wordt gebruikt (Als een zadelsteek-afwerkingseenheid is geïnstalleerd)



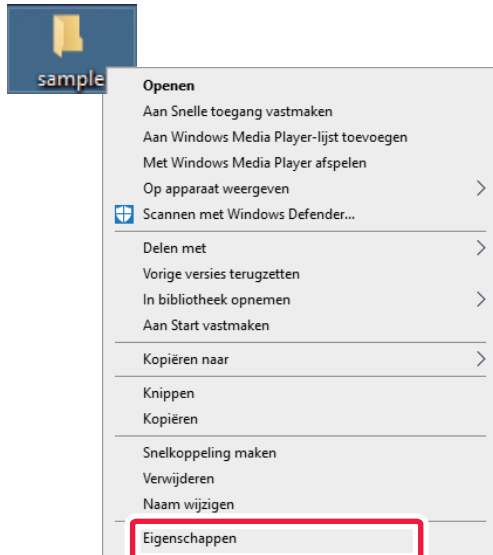


Een document naar uw computer scannen

Een netwerkmap maken

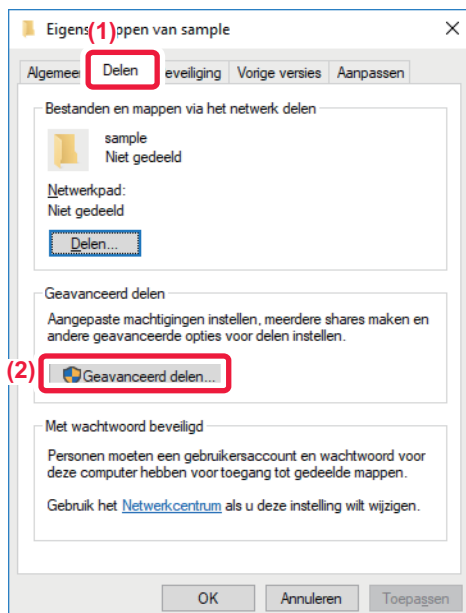
Hieronder volgt een voorbeeld voor het delen van een map met de naam "sample" met iedereen op het netwerk.

1



Maak een map met de naam "sample" op het bureaublad, en klik erop met de rechter muisknop en selecteer [Eigenschappen].

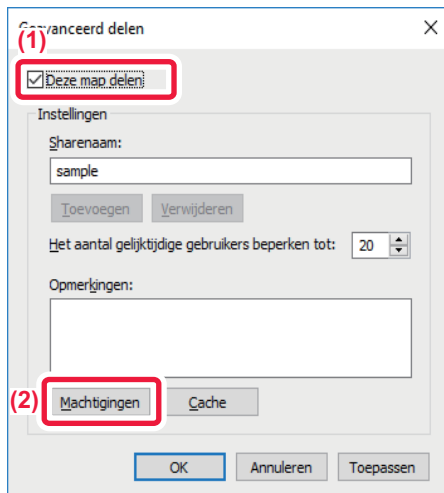
2



Klik op [Delen] en [Geavanceerd delen].

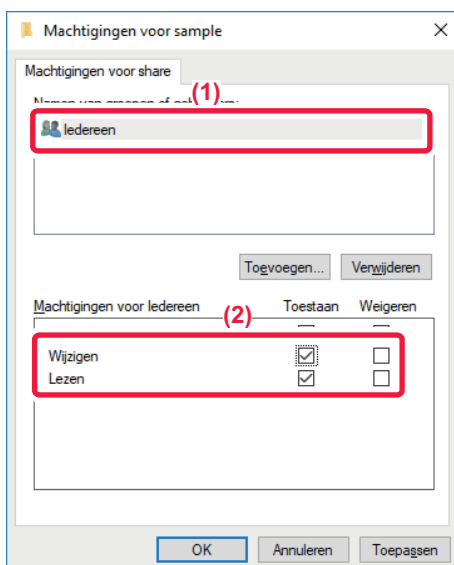


3



Selecteer het vakje [Deze map delen] en klik op de knop [Machtigingen].

4



Selecteer "Iedereen", selecteer de vakjes [Toestaan] bij [Wijzigen] en [Lezen], en klik op [OK].

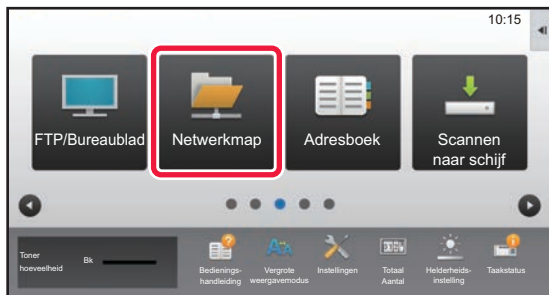
5

Klik op de knop [OK] in het scherm "Geavanceerd delen" om het scherm te sluiten en klik op de knop [Sluiten].



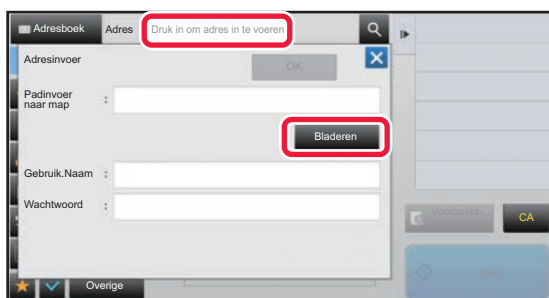
Een document naar een gedeelde map verzenden

1



Tik op het pictogram van de modus [Netwerkmapp] .

2





Tik op "Druk in om adres in te voeren" en tik op de toets [Bladeren] in het scherm voor het invoeren van netwerkmappen.

3

Tik op de toets van de werkgroep die u wilt openen.



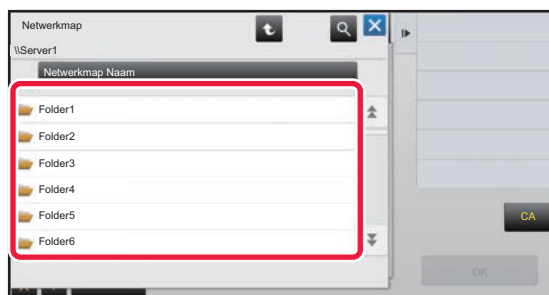
- Tik op het pictogram  en voer een trefwoord in om te zoeken naar een werkgroep, server of netwerkmapp.
- Er worden maximaal 100 werkgroepen, 100 servers en 100 netwerkmappen getoond.
- Tik op  om terug te keren naar het scherm van stap 2.

4

Tik op de toets van de server of computer die u wilt gebruiken.

Als een scherm wordt weergegeven waarin u wordt gevraagd naar een gebruikersnaam en wachtwoord, moet u deze informatie opvragen bij de serverbeheerder en vervolgens de juiste gebruikersnaam en wachtwoord invoeren.

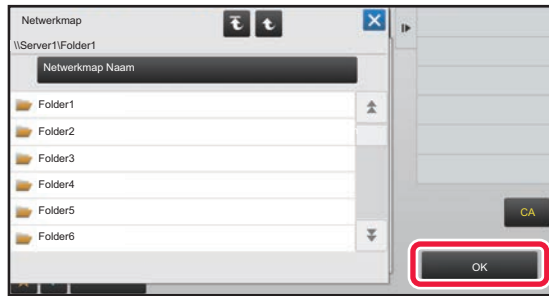
5



Tik op de toets van de netwerkmapp.



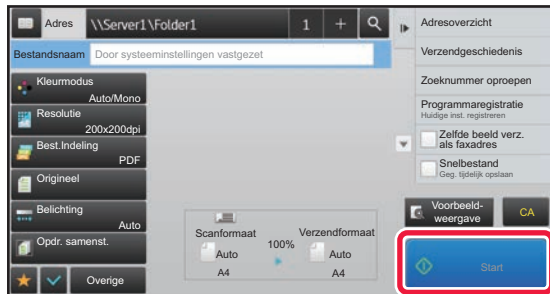
6



Wanneer u klaar bent met het invoeren van de instellingen, tikt u op de toets [OK].

U keert terug naar het scherm uit stap 2. Tik nogmaals op de toets [OK] om de bestemming te accepteren.

7

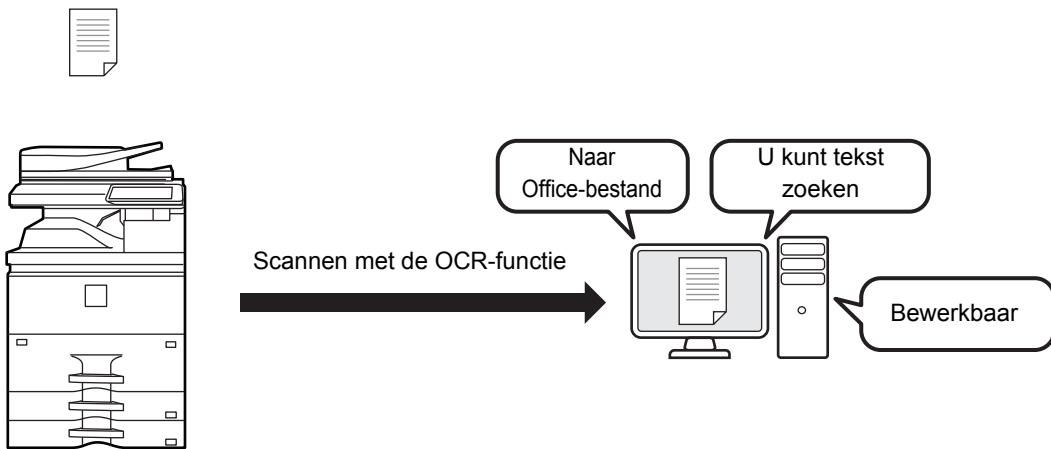


Tik op de toets [Start].



De scaninstellingen wijzigen

U kunt een gescand document direct converteren naar een Office-bestand of naar een doorzoekbaar PDF-bestand waarin u naar tekst kunt zoeken.



Modus	Formaat Instelling	OCR Instelling
Eenvoudige modus	<p>Als de toets [Kleur/grijsstinten] is geselecteerd</p> <p>Als de toets [Z/W] is geselecteerd</p>	
Normale modus	<p>Als de toets [Kleur/grijsstinten] is geselecteerd</p> <p>Als de toets [Z/W] is geselecteerd</p>	

SHARP®

SHARP CORPORATION