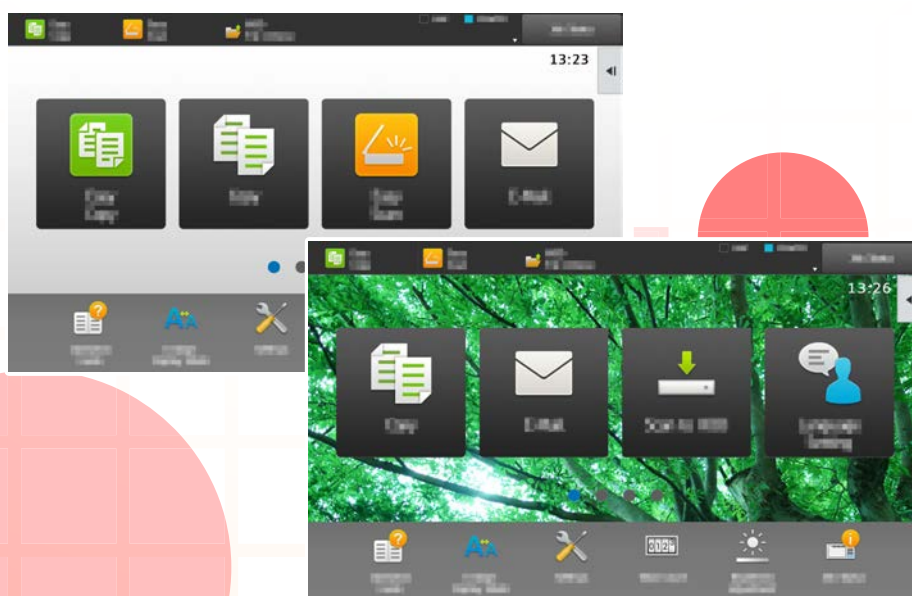


Handbok för anpassning av användargränssnitt



INNEHÅLLSFÖRTECKNING

OM DEN HÄR HANDBOKEN	2
ANPASSA SKÄRMEN	3
• Objekt som kan anpassas	4
• Allmänna procedurer för anpassning av användargränssnittet	6
REDIGERA SNABBKNAPPAR	9
• Lägg till snabbknappar	9
• Ta bort en snabbknapp	12
• Ändra en snabbknapp	14
• Lägg till en bild för en snabbknapp	17
• Flytta en snabbknapp	19
• Återställa snabbknapparna till fabriksinställningen	21
REDIGERA STARTSKÄRMEN	23
• Ändra startskärmens layout	23
• Välja ett displaymönster för startskärmen	25
• Ändra färgen på texten på startskärmen	26
• Ändra startskärmens bakgrundsbild	27
• Ändra de fast inställda knapparna	30
• Öka textstorleken	32
• Ändra språket på maskinen	33

OM DEN HÄR HANDBOKEN

Den här handboken beskriver hur du anpassar användargränssnittet på pekpanelen, till exempel bakgrunds- och ikonbilder.

Observera

- När det står "MX-xxxx" i handboken ska du ersätta "xxxx" med namnet på din modell.
- Den här handboken innehåller inte detaljerade beskrivningar av maskinens funktioner. Information om namnen och funktionerna som visas i den här handboken finns i användarhandboken.
- Stor möda har lagts ned på att sammanställa den här handboken. Om du har synpunkter på eller frågor om handboken ska du kontakta återförsäljaren eller närmaste auktoriserade servicerepresentant.
- Produkten har genomgått strikta kvalitetskontroller och inspektioner. I händelse av att en defekt eller annat problem upptäcks ska du kontakta återförsäljaren eller närmaste auktoriserade servicerepresentant.
- Förutom de fall som regleras enligt lag ansvarar SHARP ej för fel som uppstår vid användning av produkten eller dess tillbehör, eller för fel på grund av felaktig användning av produkten eller dess tillbehör, eller övriga fel eller för någon annan skada som kan ha uppstått på grund av användning av produkten.

Varning

- Återgivning, anpassning eller översättning av innehållet i handboken utan föregående skriftligt medgivande är förbjudet utom i de fall det tillåts enligt upphovsrättslagarna.
- All information i denna handbok kan ändras utan föregående meddelande.

Illustrationerna, kontrollpanelen, pekpanelen och webbsidorna i den här handboken

Kringutrustningen är vanligtvis tillgänglig som tillbehör, men med vissa modeller ingår en del tillbehörsutrustning som standard. Vissa funktioner och procedurer förutsätter att andra apparater än de som nämns ovan är installerade.

- Skärmarna, meddelandena och knappnamnen som visas i handboken kan skilja sig från de på den verkliga maskinen på grund av förbättringar och modifikationer av produkten.
- Pekpanelen, illustrationer och inställningsskärmar i denna manual är endast för referens och kan variera beroende på modell, installerade alternativ, inställningar som ändrats från standardläget samt land och region.
- Denna manual förutsätter att en fyrfärgsmaskin används. Det kan hända att vissa förklaringar inte gäller för en monokrom maskin.

ANPASSA SKÄRMEN

Med funktionen för anpassning av användargränssnittet kan du anpassa startskärmen och snabbknapparna så att maskinen är lättare att använda.

Om du till exempel ofta använder Tandemkop. eller Id-Kort Kopiering, finns det inga inställningar för funktionerna i Enkel kopiering och Enkel skanning. Du måste gå till en skärm med snabbknappen Kopiera eller E-post, välja snabbknapparna och trycka på funktionerna.

Genom att flytta snabbknapparna till den första sidan på startskärmen kan du snabbt välja funktionerna. Försök att anpassa skärmen så att maskinen blir lättare att använda.

Jag vill bara visa en liten grupp knappar som jag använder.

Jag vill ha en ljus bakgrund.

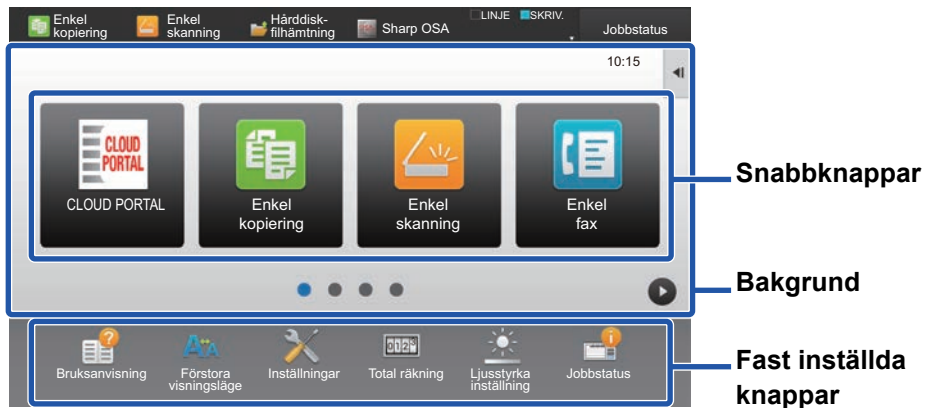
Jag vill visa knapparna som jag använder mest på startskärmen.

Jag vill kontrollera hur mycket toner som finns kvar.

Genom att anpassa startskärmen kan du snabbt nå funktioner och inställningar samt kontrollera tonernivån.
Du kan också ändra bakgrunden till en egen bild, till exempel en av dina favoritbilder.

Objekt som kan anpassas

Du kan anpassa följande objekt.



Lägga till en snabbknapp som används ofta

Du kan visa funktioner på startskärmen som inte visas i vanliga fall och välja funktionerna direkt.



► [Lägga till snabbknappar \(sidan 9\)](#)

Ta bort snabbknappar som visas

Du kan ta bort och ordna snabbknapparna som visas på startskärmen.



► [Ta bort en snabbknapp \(sidan 12\)](#)

Ändra snabbknappar som visas

Du kan ändra snabbknapparna och snabbknapparnas layout.



► [Ändra en snabbknapp \(sidan 14\)](#)

Ändra bilden för en snabbknapp till en egen bild

Du kan lagra bilder i förväg när du vill anpassa snabbknapparna.



► [Lägga till en bild för en snabbknapp \(sidan 17\)](#)

Ändra snabbknapparnas layout

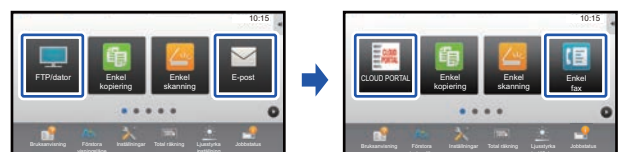
Du kan ändra snabbknapparnas layout genom att flytta knapparna till platser där de är enklare att komma åt.



► [Flytta en snabbknapp \(sidan 19\)](#)

Återställa snabbknapparnas ursprungliga layout

Om du flyttar snabbknappar av misstag kan du återställa standardlayouten som ställts in på fabriken.



► [Återställa snabbknapparna till fabriksinställningen \(sidan 21\)](#)

Ändra startskärmens layout

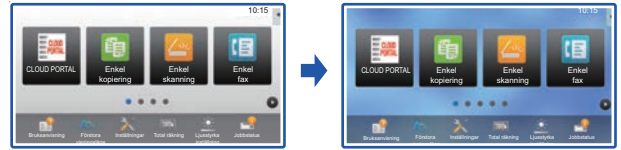
Du kan ändra startskärmens layout genom att lägga till fler snabbknappar.



► [Ändra startskärmens layout \(sidan 23\)](#)

Ändra startskärmens bakgrundsfärg

Du kan ändra startskärmens bakgrundsfärg till ett mönster med förinställd färg.



► [Välja ett displaymönster för startskärmen \(sidan 25\)](#)

Ändra färgen på texten på startskärmen

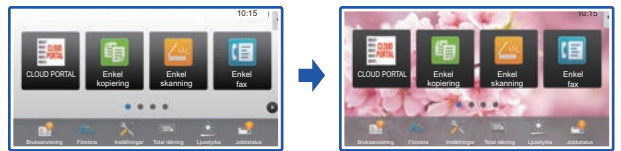
Du kan ändra färgen på texten på startskärmen till vitt eller svart.



► [Ändra färgen på texten på startskärmen \(sidan 26\)](#)

Ändra bakgrunden till en egen bild

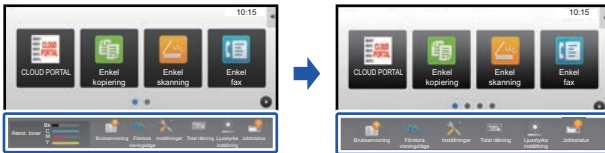
Du kan ändra bakgrunden på startskärmen efter behov.



► [Ändra startskärmens bakgrundsbild \(sidan 27\)](#)

Ändra innehållet för fast inställda knappar

Du kan ändra de fast inställda knapparna och visa tonerförbrukningen.



► [Ändra de fast inställda knapparna \(sidan 30\)](#)

Förstora texten som visas

Du kan förstora texten som visas i normalt läge för kopiering och bildsändning.



► [Öka textstorleken \(sidan 32\)](#)

Ändra språk

Du kan ändra språket som visas.



► [Ändra språket på maskinen \(sidan 33\)](#)

Allmänna procedurer för anpassning av användargränssnittet

Om du vill ändra startskärmen eller snabbknapparna ska du konfigurera inställningarna på åtgärdspanelen på startskärmen eller på webbsidan.

Inställningarna måste konfigureras av maskinens administratör.



Den här allmänna proceduren används inte för "[Ändra de fast inställda knapparna](#)" ([▶ sidan 30](#)), "[Öka textstorleken](#)" ([▶ sidan 32](#)) och "[Ändra språket på maskinen](#)" ([▶ sidan 33](#)). Följ procedurerna i avsnitten ovan.

Allmän procedur när pekpanelen används

1

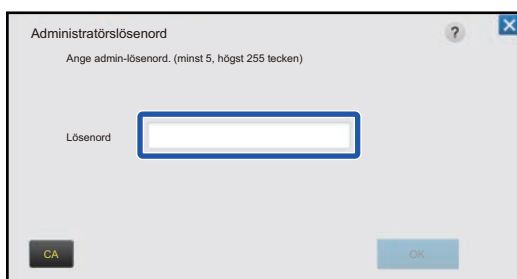


Öppna åtgärdspanelen på startskärmen och tryck på ett av objekten som visas.

Objekten som visas på åtgärdspanelen är "Ändra startsida", "Displaymönster- inställning" och "Byt textfärg på hemskärm".

- [Ändra startsida]
 - ▶ [Lägga till snabbknappar \(sidan 9\)](#)
 - ▶ [Ta bort en snabbknapp \(sidan 12\)](#)
 - ▶ [Ändra en snabbknapp \(sidan 14\)](#)
 - ▶ [Flytta en snabbknapp \(sidan 19\)](#)
 - ▶ [Återställa snabbknapparna till fabriksinställningen \(sidan 21\)](#)
- [Displaymönster- inställning]
 - ▶ [Välja ett displaymönster för startskärmen \(sidan 25\)](#)
- [Byt textfärg på hemskärm]
 - ▶ [Ändra färgen på texten på startskärmen \(sidan 26\)](#)

2



Administratörens lösenordsskärm visas. Ange lösenordet.

Ange administratörslösenordet.

3

Konfigurera inställningarna.

4



Tryck på [Gå ur startredig.läge] när inställningarna är klara.

Om du har valt [Displaymönster- inställning] eller [Byt textfärg på hemskärm] ska du trycka på [Avsluta och gå tillbaka].

Tryck på knappen [Logga ut] när alla inställningar för anpassning av användargränssnittet är klara.

Allmän procedur när webbsidan används

1

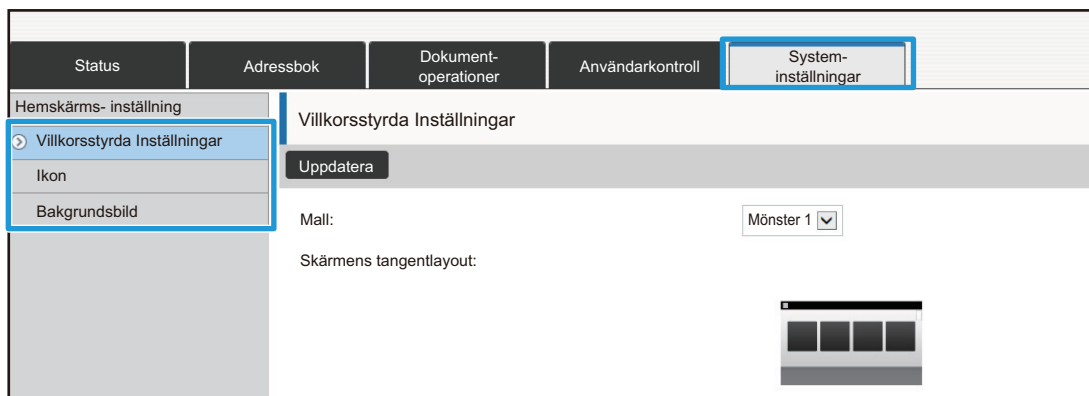
Ange maskinens IP-adress i webbläsaren när du vill få tillgång till webbservern.

När fabriksinställningarna är aktiva måste du ange ditt användarlösenord efter det att du angett IP-adressen.

2

Klicka på fliken [System- inställningar] → [Hemskärms- inställning] på webbsidan.

För en del inställningar måste du ange ditt användarlösenord när du har klickat på [Hemskärms- inställning]. Om du inte använt användarautentisering måste du ange administratörlösenordet.



3

Konfigurera inställningarna.

4

Klicka på knappen [Spara] när du har konfigurerat inställningarna.

Inställningarna lagras i maskinen och aktiveras.

Handbok	Dokument-operationer	Användarkontroll	System-inställningar
1. Rullningsområde:		<input checked="" type="radio"/>	Vit
		<input type="radio"/>	Svart
2. Fast område:		<input checked="" type="radio"/>	Vit
		<input type="radio"/>	Svart
3. Klocka:		<input type="radio"/>	Vit
		<input checked="" type="radio"/>	Svart
<input type="button" value="Spara"/>			

När du har angett alla inställningar för anpassning av användargränssnittet ska du klicka på [Logga ut] och stänga webbläsaren.

REDIGERA SNABBKNAPPAR

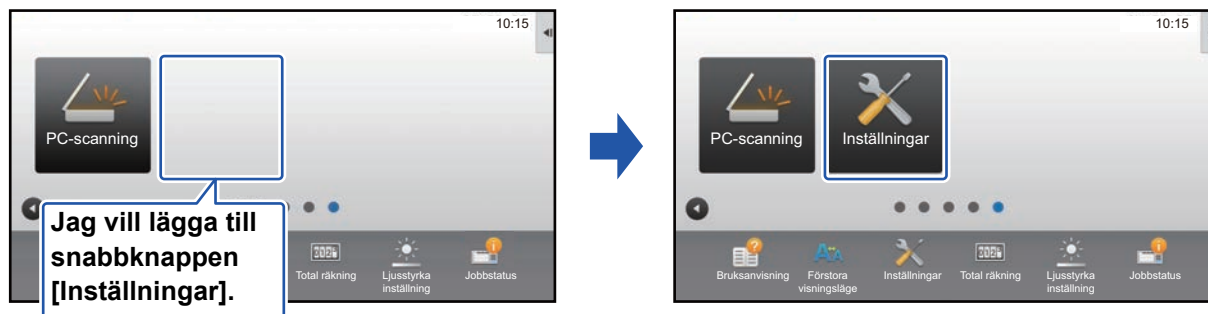
Du kan lägga till snabbknappar på startskärmen och radera snabbknappar som inte behövs.

Du kan också ändra snabbknapparnas visningsordning samt ändra deras namn och bilder så att maskinen är lättare att använda.

Lägga till snabbknappar

Det här avsnittet beskriver hur du lägger till en snabbknapp på startskärmen.

Du kan lägga till en snabbknapp via pekpanelen eller webbsidan. På webbsidan kan du ändra bilden för en snabbknapp till en egen bild.



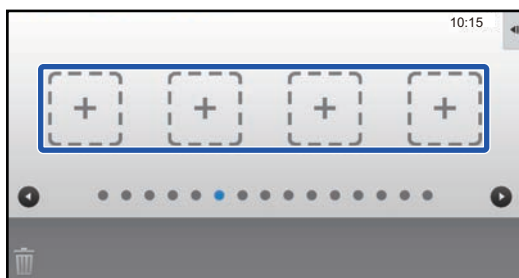
Via pekpanelen

1

Öppna åtgärdspanelen på startskärmen och tryck på [Ändra startsida].

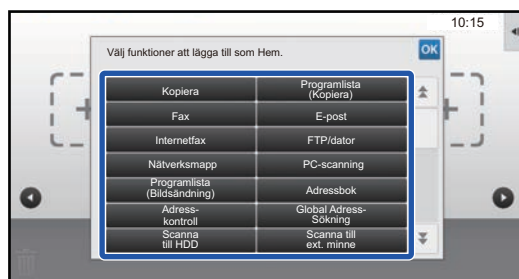
► [Allmän procedur när pekpanelen används \(sidan 6\)](#)

2



Tryck på en tom snabbknappsplats.

3



Tryck på den funktion som du vill lägga till.

Snabbknappen läggs till på den valda platsen.

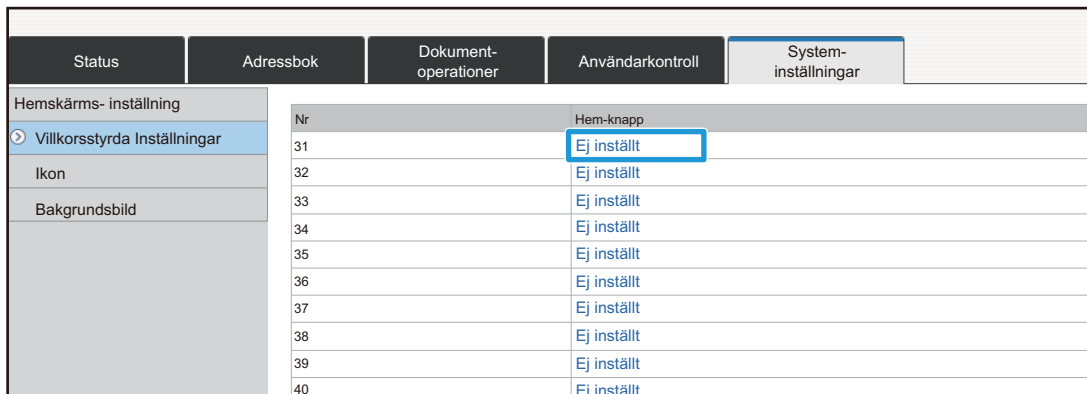
4

Se "[Allmän procedur när pekpanelen används](#)" (► [sidan 6](#)) när du vill lämna inställningarna.

Via webbsidan

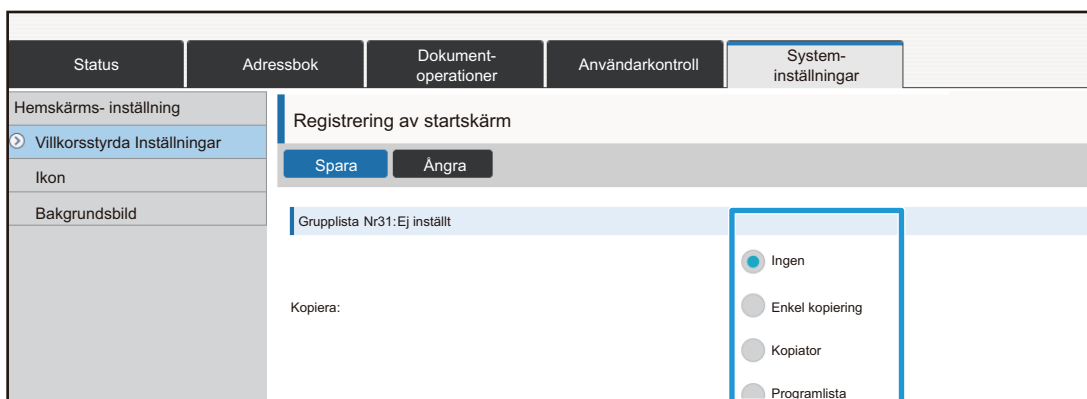
1 Se "**Allmän procedur när webbsidan används**" ([▶ sidan 7](#)) när du vill öppna inställningsskärmen.

2 Klicka på [Villkorsstyrda Inställningar] och [Ej inställt].



Status	Adressbok	Dokument-operationer	Användarkontroll	System-inställningar
Hemskräms- inställning				
Villkorsstyrda Inställningar				
Ikon				
Bakgrundsbild				
Nr				Hem-knapp
31				Ej inställt
32				Ej inställt
33				Ej inställt
34				Ej inställt
35				Ej inställt
36				Ej inställt
37				Ej inställt
38				Ej inställt
39				Ej inställt
40				Ej inställt

3 Välj den funktion som du vill lägga till.



Registrering av startskärm

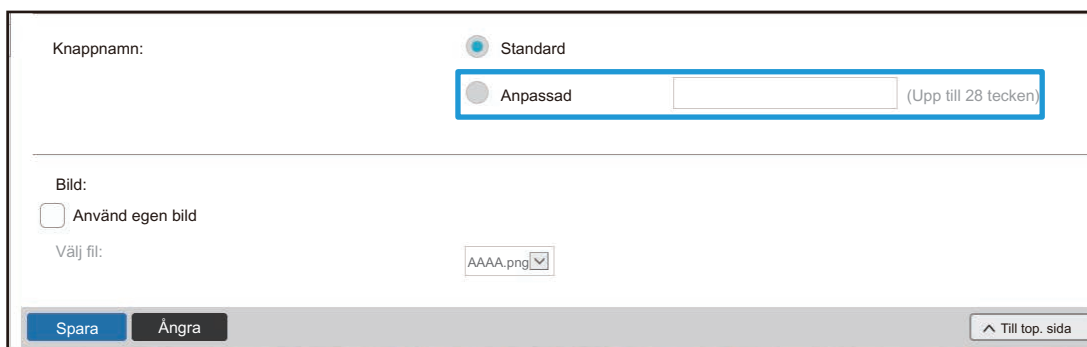
Spara Ängra

Grupplista Nr31:Ej inställt

Kopiera:

- Ingen
- Enkel kopiering
- Kopiator
- Programlista

Om du vill ändra namnet på en snabbknapp ska du välja [Anpassad] i [Knappnamn] och ange önskat namn i textrutan.



Knappnamn: Standard Anpassad (Upp till 28 tecken)

Bild:

Använd egen bild

Välj fil:

Spara Ängra ^ Till top. sida

Gå till nästa steg om du vill ändra bilden för en snabbknapp. Gå till steg 5 om du inte vill ändra bilden.

4

Om du vill ändra bilden för en snabbknapp ska du ställa in kryssrutan [Använd egen bild] på och välja en bild som lagts till tidigare med [Välj fil].

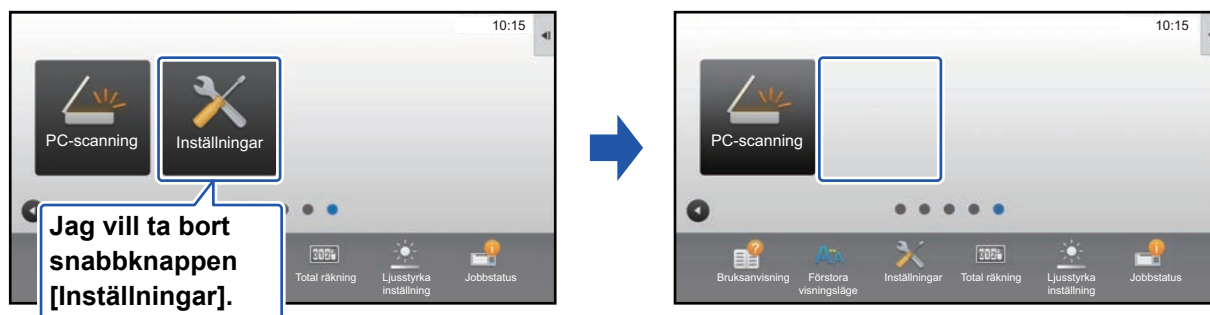
Information om hur du sparar en bild finns i "Lägga till en bild för en snabbknapp" ([▶ sidan 17](#)).

5

Se "[Allmän procedur när webbsidan används](#)" ([▶ sidan 7](#)) när du vill lämna inställningarna.

Ta bort en snabbknapp

Det här avsnittet beskriver hur du tar bort en snabbknapp på startskärmen. Du kan radera via pekpanelen eller webbsidan.

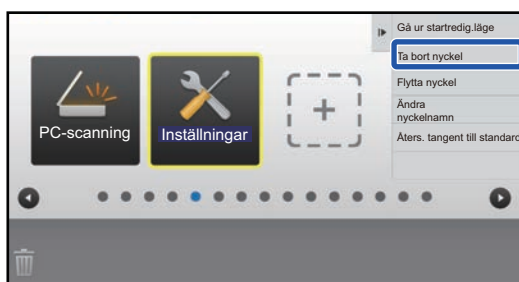


Via pekpanelen

1 Öppna åtgärdspanelen på startskärmen och tryck på [Ändra startsida].



► [Allmän procedur när pekpanelen används \(sidan 6\)](#)

2

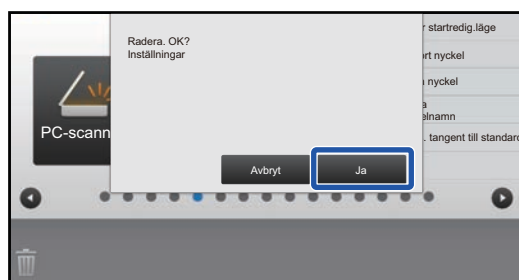


Tryck på snabbknappen som du vill ta bort och tryck på [Ta bort nyckel].

En gul ram visas runt den valda snabbknappen.

Tryck på  när snabbknappen är markerad. Du kan också radera genom att dra snabbknappen till .

3



Tryck på knappen [Ja] .

Den valda snabbknappen raderas.

4

Se "[Allmän procedur när pekpanelen används](#)" (► [sidan 6](#)) när du vill lämna inställningarna.

Via webbsidan

1 Se "[Allmän procedur när webbsidan används](#)" ([▶ sidan 7](#)) när du vill öppna inställningsskärmen.

2 Klicka på [Villkorsstyrda Inställningar] och klicka på snabbknappen du vill ta bort.

Status	Adressbok	Dokument-operationer	Användarkontroll	System-inställningar
Hemskärms- inställning				
Villkorsstyrda Inställningar				
Ikon				
Bakgrundsbild				
Nr	Hem-knapp			
1	CLOUD PORTAL			
2	Enkel kopiering			
3	Enkel skanning			
4	Enkel fax			
5	Sharp OSA			
6	Kopiering			
7	E-post			
8	Fax			
9	FTP/Dator			
10	Nätverksmapp			

3 Välj [Ingen] och klicka på knappen [Spara].

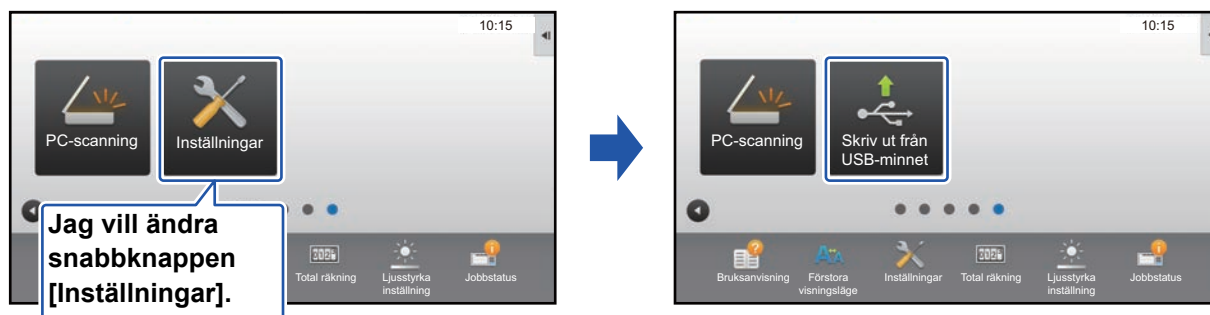
När du klickar på knappen [Spara] stängs skärmen [Registrering av startskärm].

Status	Adressbok	Dokument-operationer	Användarkontroll	System-inställningar
Hemskärms- inställning				
Villkorsstyrda Inställningar				
Ikon				
Bakgrundsbild				
Registrering av startskärm				
Spara Ångra				
Hem-knapp Nr2: Enkel kopiering				
Kopiera:				
<input type="radio"/> Ingen				
<input checked="" type="radio"/> Enkel kopiering				
<input type="radio"/> Kopiator				
<input type="radio"/> Programlista				

4 Se "[Allmän procedur när webbsidan används](#)" ([▶ sidan 7](#)) när du vill lämna inställningarna.

Ändra en snabbknapp

Det här avsnittet beskriver hur du ändrar en snabbknapp på startskärmen. Endast namnet kan ändras via pekpanelen. Du kan ändra ikonbilden via webbsidan.



Via pekpanelen

Om du vill ändra en snabbknapp via pekpanelen ska du flytta snabbknappen bort från platsen där du vill att den nya ska vara och sedan registrera den nya snabbknappen på den lediga platsen. Mer information om hur du flyttar snabbknappar finns i "[Flytta en snabbknapp](#)" ([▶ sidan 19](#)). Mer information om hur du lägger till snabbknappar finns i "[Lägga till snabbknappar](#)" ([▶ sidan 9](#)).

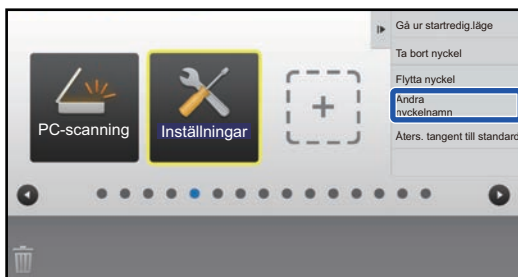
Det här avsnittet beskriver hur du ändrar namnet på en snabbknapp.

1

Öppna åtgärdspanelen på startskärmen och tryck på [Ändra startsida].

▶ [Allmän procedur när pekpanelen används \(sidan 6\)](#)

2



Tryck på snabbknappen vars namn du vill ändra och tryck på [Ändra nyckelnamn].

En gul ram visas runt den valda snabbknappen.

3



Skriv det nya namnet med tangentbordet.

Skriv namnet och tryck på knappen [OK].

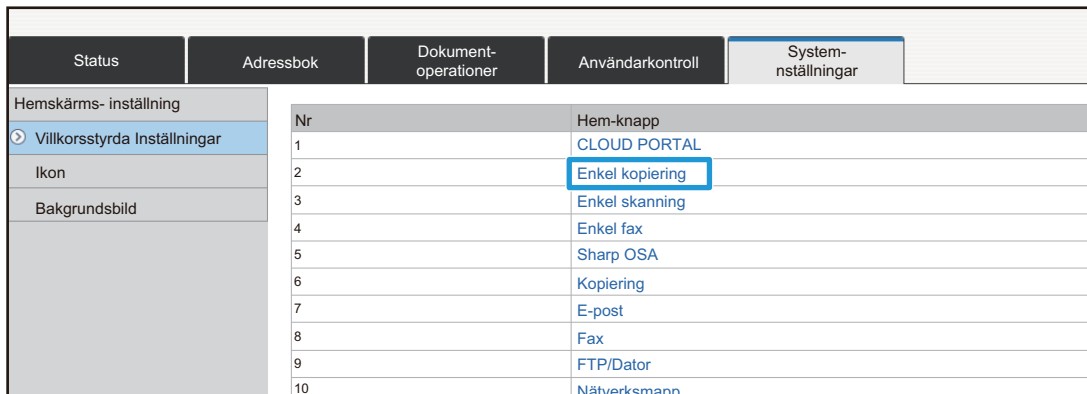
4

Se "[Allmän procedur när pekpanelen används](#)" ([▶ sidan 6](#)) när du vill lämna inställningarna.

Via webbsidan

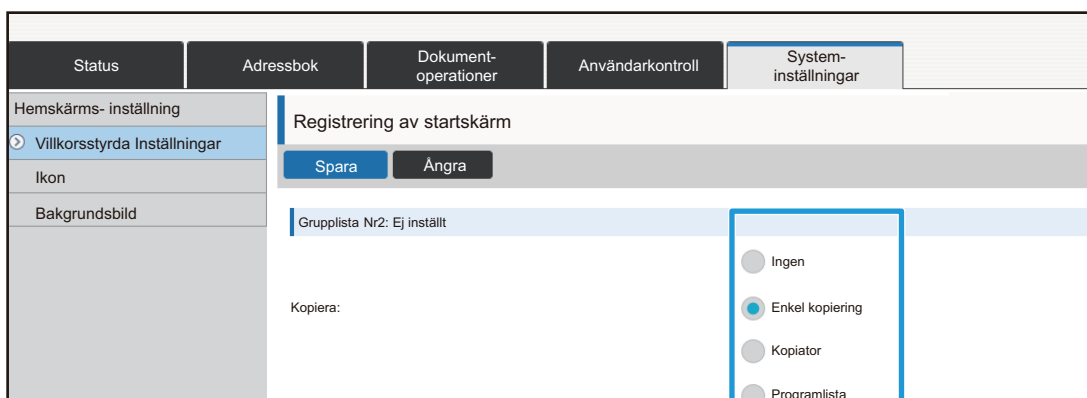
1 Se "[Allmän procedur när webbsidan används](#)" ([▶ sidan 7](#)) när du vill öppna inställningsskärmen.

2 Klicka på [Villkorsstyrda Inställningar] och klicka på snabbknappen du vill ändra.



Status	Adressbok	Dokument-operationer	Användarkontroll	Systeminställningar
Hemskärms- inställning				
⊙ Villkorsstyrda Inställningar				
Ikon				
Bakgrundsbild				
Nr				Hem-knapp
1				CLOUD PORTAL
2				Enkel kopiering
3				Enkel skanning
4				Enkel fax
5				Sharp OSA
6				Kopiering
7				E-post
8				Fax
9				FTP/Dator
10				Nätverkssmap

3 Välj önskad funktion.



Registrering av startskärm

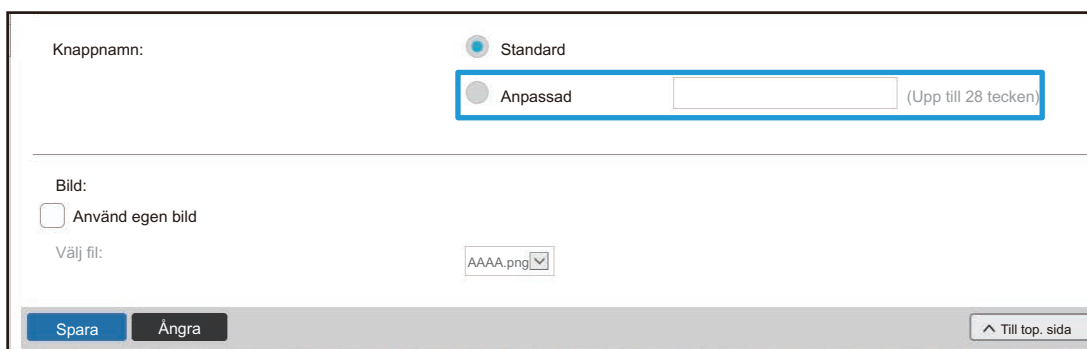
Spara Ångra

Grupplista Nr2: Ej inställt

Kopiera:

- Ingen
- Enkel kopiering
- Kopiator
- Programlista

Om du vill ändra namnet på en snabbknapp ska du välja [Anpassad] i [Knappnamn] och ange önskat namn i texttrutan.



Knappnamn: Standard Anpassad (Upp till 28 tecken)

Bild: Använd egen bild

Välj fil:

Spara Ångra [↑ Till top. sida](#)

Gå till nästa steg om du vill ändra bilden för en snabbknapp. Gå till steg 5 om du inte vill ändra bilden.

4 Om du vill ändra ikonbilden ska du ställa in kryssrutan [Använd egen bild] på och välja en bild som lagts till tidigare med [Välj fil].

Information om hur du sparar en bild finns i "[Lägga till en bild för en snabbknapp](#)" ([▶ sidan 17](#)).

5

Se "[Allmän procedur när webbsidan används](#)" ([▶ sidan 7](#)) när du vill lämna inställningarna.

4

Välj filen som ska läggas till i "Välj fil".

Klicka på [Bläddra] och välj bilden som ska skickas.



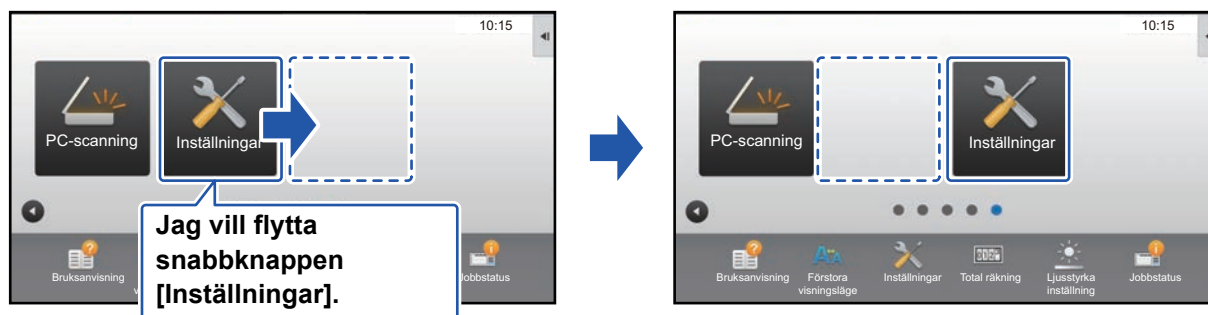
- Filformat som kan användas är JPEG, GIF och PNG (jpeg, jpg, jpe, jfif, gif och png).
- Den maximala filstorleken för en bild som ska användas för en snabbknapp är 50 KB.

5

Se "[Allmän procedur när webbsidan används](#)" ([▶ sidan 7](#)) när du vill lämna inställningarna.

Flytta en snabbknapp

Det här avsnittet beskriver hur du flyttar en snabbknapp på startskärmen. Snabbknappar flyttas med pekpanelen.

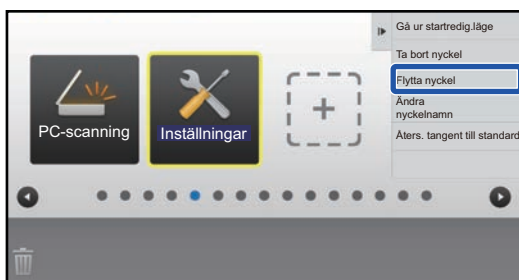


1

Öppna åtgärdspanelen på startskärmen och tryck på [Ändra startsida].

► [Allmän procedur när pekpanelen används \(sidan 6\)](#)

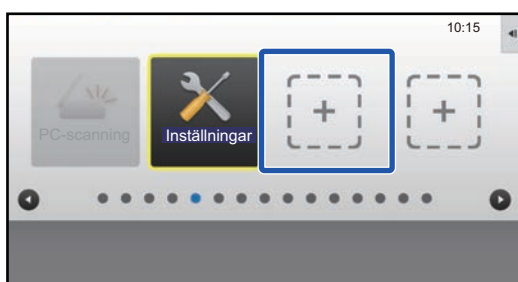
2



Tryck på snabbknappen som du vill flytta och tryck på [Flytta nyckel].

En gul ram visas runt den valda snabbknappen.

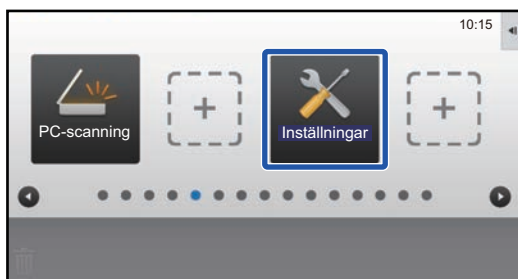
3



Tryck på en tom snabbknappsplats

Snabbknappen flyttas till den valda platsen.

Snabbknappen flyttas inte om du trycker på ett ställe där det redan finns en snabbknapp.



4

Se "[Allmän procedur när pekpanelen används](#)" ([▶ sidan 6](#)) när du vill lämna inställningarna.

Återställa snabbknapparna till fabriksinställningen

Det här avsnittet beskriver hur du återställer snabbknappar på startskärmen till fabriksinställningen. Du kan utföra proceduren via pekpanelen eller webbsidan.



Placeringen, namnen och bilderna för snabbknapparna återställs till fabriksinställningen.

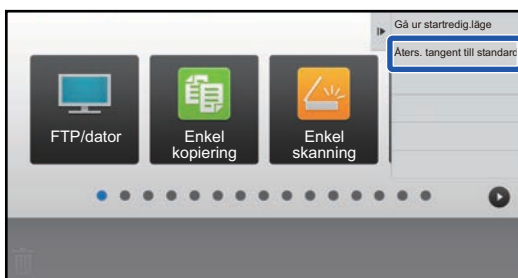
Via pekpanelen

1

Öppna åtgärdspanelen på startskärmen och tryck på [Ändra startsida].

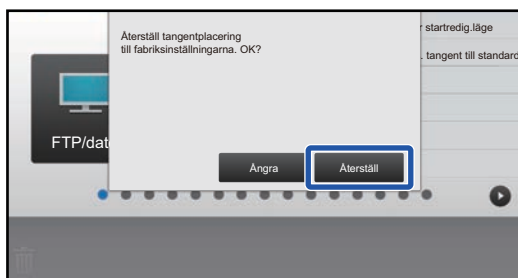
► [Allmän procedur när pekpanelen används \(sidan 6\)](#)

2



Tryck på [Åters. tangent till standard] på åtgärdspanelen.

3



Tryck på knappen [Återställ].

Snabbknapparna återställs till fabriksinställningen.

4

Se "[Allmän procedur när pekpanelen används](#)" (► [sidan 6](#)) när du vill lämna inställningarna.

Via webbsidan

1 Se "[Allmän procedur när webbsidan används](#)" ([▶ sidan 7](#)) när du vill öppna inställningsskärmen.

2 Klicka på [Villkorsstyrda Inställningar] och [Återgå till grundinställning].

Ett bekräftelsefönster visas. Klicka på knappen [OK].

8	Ej inställt
9	Ej inställt
10	Ej inställt

Visa tonermängd
När tonermängd visas, kan bara 6 fasta tangenter visas.

Spara

Återgå till grundinställning

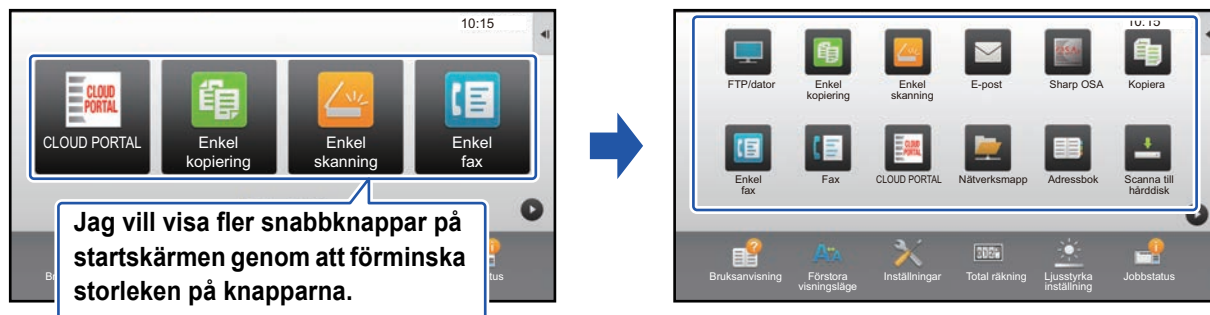
3 Se "[Allmän procedur när webbsidan används](#)" ([▶ sidan 7](#)) när du vill lämna inställningarna.

REDIGERA STARTSKÄRMEN

Du kan ändra antalet snabbknappar och vilka snabbknappar som visas på startskärmen. Du kan även ändra färgen på bakgrunden och texten samt ändra bakgrunden till en egen bild.

Ändra startskärmens layout

Det finns flera förinställda startskärmlayouter lagrade i maskinen. Det finns bland annat en layout som förminskar snabbknapparnas storlek så att fler knappar kan visas och en som tar bort området för fast inställda knappar vilket gör att fler snabbknappar kan visas. Layouten kan ändras på webbsidan.



Layoutmönster för startskärmen

Det finns sex layoutmönster.

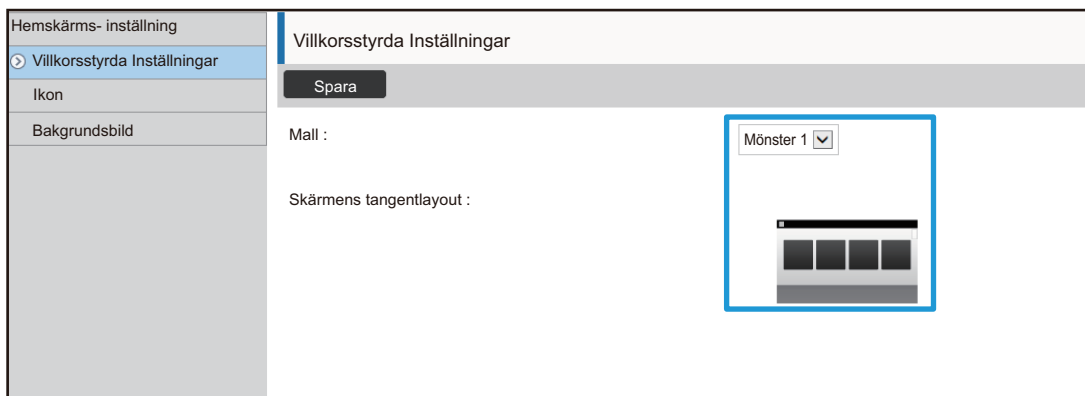
Mönster	Antal snabbknappar som visas per skärm	Område för fast inställda knappar	Maximalt antal skärmar
1	4	Ja	15 skärmar
2	8	Nej	8 skärmar
3	8	Ja	8 skärmar
4	12	Nej	5 skärmar
5	12	Ja	5 skärmar
6	18	Nej	4 skärmar



Fabriksinställningarna varierar mellan olika modeller. Fabriksinställningarna hittar du i systeminställningarna i bruksanvisningen.

1 Se "[Allmän procedur när webbsidan används](#)" ([▶ sidan 7](#)) när du vill öppna inställningsskärmen.

2 Klicka på [Villkorsstyrda Inställningar] och välj önskad layout i "Mall".



3 Se "[Allmän procedur när webbsidan används](#)" ([▶ sidan 7](#)) när du vill lämna inställningarna.

Välja ett displaymönster för startskärmen

Det finns flera förinställda färgmönster lagrade i maskinen. Du kan ändra färgmönstret via pekpanelen.



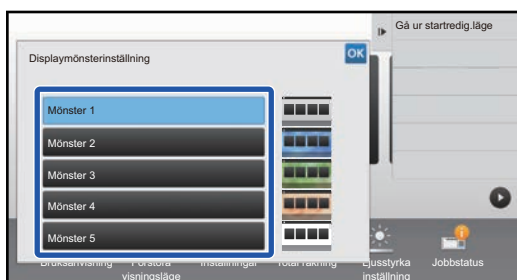
Fabriksinställningen är "Mönster 1".

1

Öppna åtgärdspanelen på startskärmen och tryck på [Displaymönsterinställning].

► [Allmän procedur när pekpanelen används \(sidan 6\)](#)

2



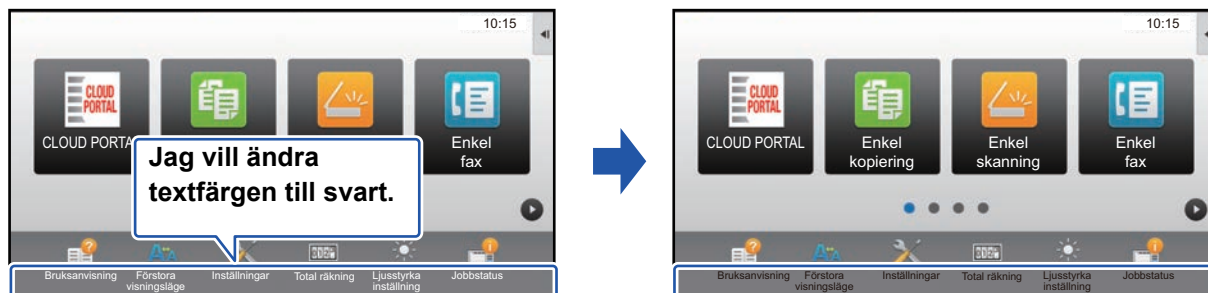
Välj önskat mönster.

3

Se "[Allmän procedur när pekpanelen används](#)" (► [sidan 6](#)) när du vill lämna inställningarna.

Ändra färgen på texten på startskärmen

Du kan ändra färgen på texten på snabbknapparna, de fast inställda knapparna och klockan på startskärmen till vitt eller svart. Färgen ändras med pekpanelen.



Startskärmens layoutmönster och textfärger

Färgen på texten på startskärmen varierar beroende på layouten.

Mer information om layoutmönster på startskärmen finns i "[Ändra startskärmens layout](#)" (► [sidan 23](#)).

Fabriksinställda textfärger

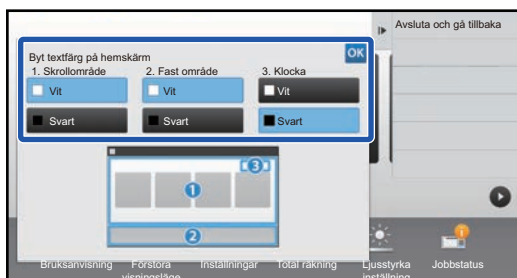
Layout	Bläddringsområde (Textfärg för snabbknappar)	Fast område (Textfärg för fast inställda knappar)	Klocka (Textfärg för klocka)
1	Vitt	Vitt	Svart
2	Vitt	Nej	Svart
3	Svart	Vitt	Svart
4	Svart	Nej	Svart
5	Svart	Vitt	Svart
6	Svart	Nej	Svart

1

Öppna åtgärdspanelen på startskärmen och tryck på [Byt textfärg på hemskärm].

► [Allmän procedur när pekpanelen används \(sidan 6\)](#)

2



Ändra textfärgen.

3

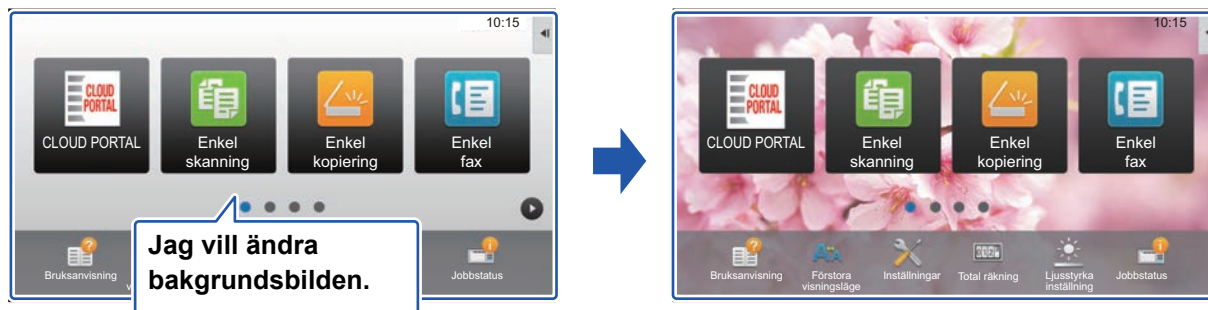
Se "[Allmän procedur när pekpanelen används](#)" (► [sidan 6](#)) när du vill lämna inställningarna.

Ändra startskärmens bakgrundsbild

Du kan ändra startskärmens bakgrundsbild till en egen bild.

Du kan utföra proceduren via pekpanelen eller webbsidan.

När du vill ändra bilden via pekpanelen ska du först spara den önskade bilden på en USB-enhet och ansluta enheten till maskinen.



Bakgrundsbildens visningsstorlek är 1 024 punkter x 544 punkter.

Bildens höjd och bredd justeras efter skärmens höjd och bredd.

Eftersom höjden och bredden förstoras/förminsas separat kan en del bilder bli förvrängda.

Om du vill att bilden ska visas korrekt ska du i förväg justera storleken på den efter bakgrundsbildens visningsstorlek.

Via pekpanelen

1

Anslut USB-enheten med den önskade bilden till maskinen.

När en USB-enhet är ansluten till maskinen visas popup-fönstret. Tryck på knappen [OK].

2



Tryck på [Inställningar] på startskärmen.

Skärmen ändras till inställningsskärmen.

3

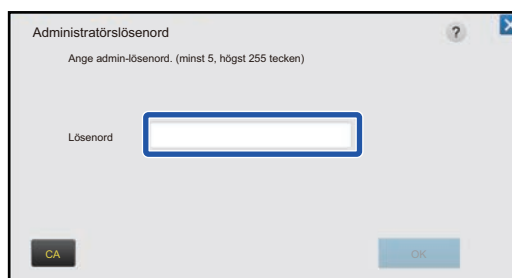
Tryck på [System- inställningar] → [Hemskärms- inställning] → [Bakgrundsbild] och därefter på knappen [Ändra].

Skärmen "Registrera bakgrundsbild" visas.



Skärmen för inmatning av administratörens lösenord visas när du väljer inställningar.

Skriv administratörlösenordet och logga in.



4

Ställ in kryssrutan [Använd egen bild] på och välj önskad bild med [Mappnamn/Filnamn].



- Filformat som kan användas är JPEG, GIF och PNG (jpeg, jpg, jpe, jfif, gif och png).
- Den maximala filstorleken för en bild som ska användas som bakgrundsbild är 640 KB.

5

Klicka på knappen [Lagra].

Tryck på knappen [Logga ut] när alla inställningar för anpassning av användargränssnittet är klara.

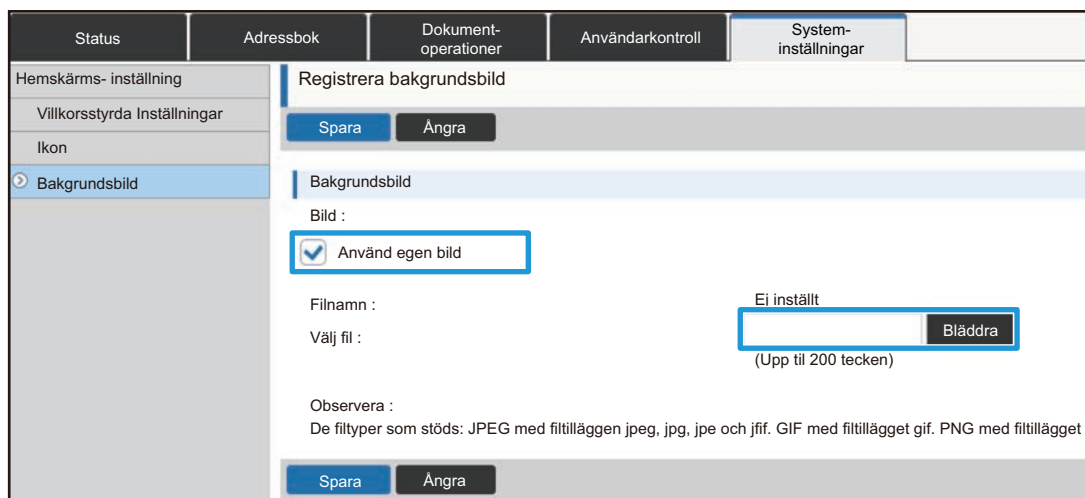
Via webbsidan

1 Se "[Allmän procedur när webbsidan används](#)" ([▶ sidan 7](#)) när du vill öppna inställningsskärmen.

2 Klicka på knappen [Ändra] i [Bakgrundsbild].



3 Ställ in kryssrutan [Använd egen bild] på och välj bilden med [Välj fil].
Välj bilden genom att klicka på [Bläddra].

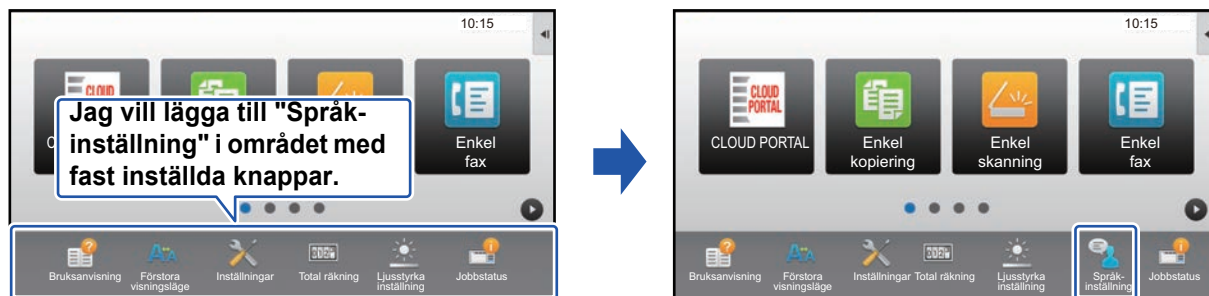


- Filformat som kan användas är JPEG, GIF och PNG (jpeg, jpg, jpe, jfif, gif och png).
- Den maximala filstorleken för en bild som ska användas som bakgrundsbild är 640 KB.

4 Se "[Allmän procedur när webbsidan används](#)" ([▶ sidan 7](#)) när du vill lämna inställningarna.

Ändra de fast inställda knapparna

Du kan ändra de fast inställda knapparna. De fast inställda knapparna ändras på webbsidan.



1

Se "[Allmän procedur när webbsidan används](#)" ([▶ sidan 7](#)) när du vill öppna inställningsskärmen.

2

Klicka på [Villkorsstyrda Inställningar] och sedan på önskat objekt under "Fast knapp".

Du kan klicka på [Ej inställt] när du vill lägga till en ny fast inställd knapp.

Nr	Fast knapp
1	Bruksanvisning
2	Förstora visningsläge
3	Systeminställningar
4	Totalräkneverk
5	Ljusstyrka inställning
6	Jobb Status
7	Ej inställt
8	Ej inställt
9	Ej inställt
10	Ej inställt

3

Välj funktionen du vill lägga till och klicka på knappen [Spara].

När du klickar på knappen [Spara] stängs skärmen [Registrering av startskärm].

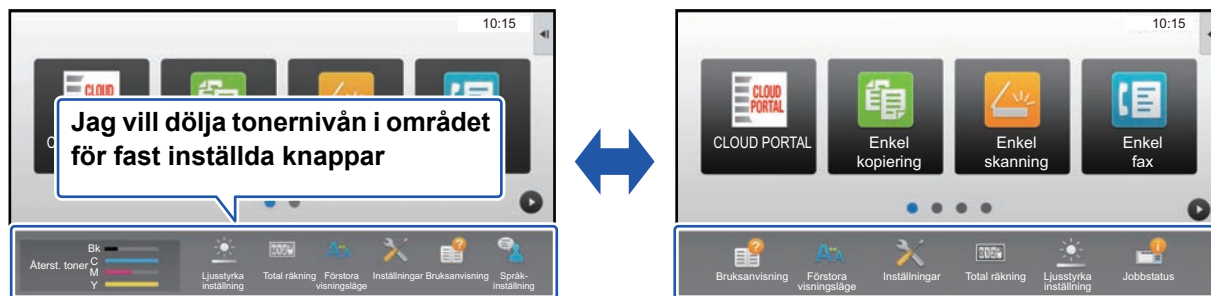
4

Se "[Allmän procedur när webbsidan används](#)" ([▶ sidan 7](#)) när du vill lämna inställningarna.

Visa/dölj tonernivån i det fasta området

I systeminställningarna kan du välja att visa/dölja tonernivån i området för fast inställda knappar.

Upp till sex fasta knappar kan visas när inställningen är aktiverad. (Knapparna 1 till 6 på webbsidan "Fast knapp" visas (om de är inställda). Knapparna efter 6 visas inte.)



1 Se "[Allmän procedur när webbsidan används](#)" ([▶ sidan 7](#)) när du vill öppna inställningsskärmen.

2 Klicka på [Villkorsstyrda Inställningar] och ställ in [Visa tonermängd]. När kryssrutan [Visa tonermängd] är visas tonernivån. När kryssrutan [Visa tonermängd] är döljs tonernivån.

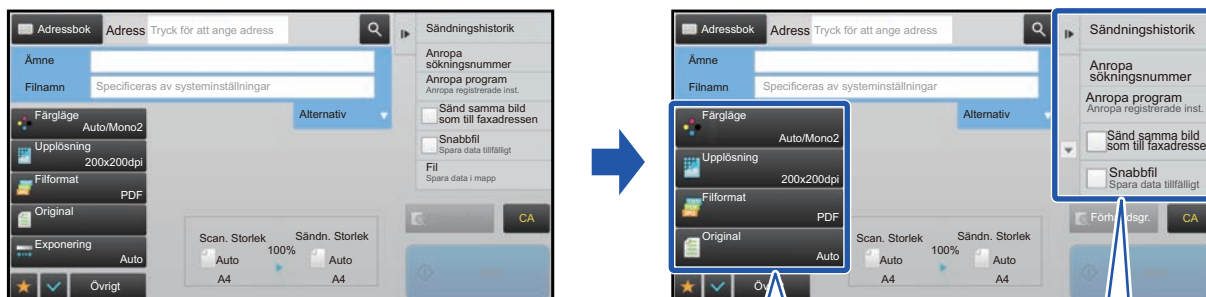
Status	Adressbok	Dokument-operationer	Användarkontroll	System-inställningar
Hemsärms- inställning	7		E-post	
Villkorsstyrda Inställningar	8		Ej inställt	
Ikon	9		Ej inställt	
Bakgrundsbild	10		Ej inställt	

<input checked="" type="checkbox"/> Visa tonermängd
När tonermängd visas, kan bara 6 fasta tangenter visas.
<input type="button" value="Spara"/>

3 Se "[Allmän procedur när webbsidan används](#)" ([▶ sidan 7](#)) när du vill lämna inställningarna.

Öka textstorleken

I normalt läge, som t.ex. sändning av kopior eller bilder, kan du förstora teckenstorleken och intervallet. Denna funktion väljs via pekpanelen.

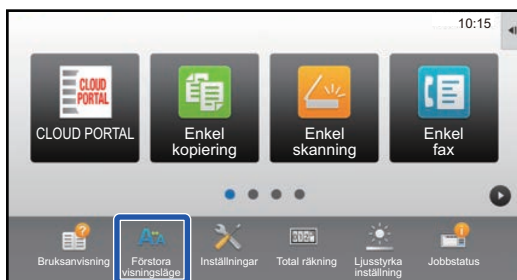


Inställningstangenter och åtgärdspanelen förstoras. Inställningsobjekt som inte längre visas i åtgärdspanelen kan visas med hjälp av bläddringstangenterna. Inställningstangenter som inte längre visas (tangenten [Exponering] i detta exempel) kan visas genom att trycka på tangenten [Övrigt].



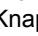
- I annat än normalt läge för varje funktion, som t.ex. enkelt läge och inställningar, ändras inte storleken på tecken och tangenter.
- Om du ökar textstorleken kan antalet knappar på grundskärmen och andra funktionskärmar minska.

1



Tryck på knappen [Förstora visningsläge] på startskärmen.

Knappbilden ändras till  och förstorat visningsläge aktiveras.

Tryck på [Förstora visningsläge] igen om du vill avbryta förstorat visningsläge. Knappbilden ändras till  och förstorat visningsläge inaktiveras.

Ändra språket på maskinen

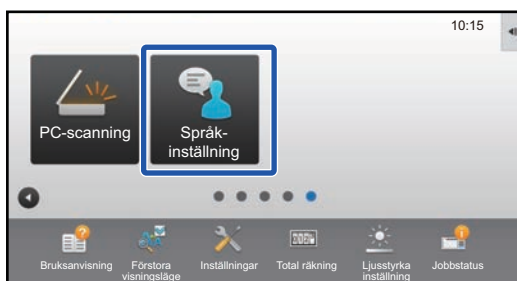
Du kan ändra språket som används på startskärmen.

Proceduren utförs via pekpanelen.

Innan du utför proceduren ska du lägga till snabbknappen [Språk- inställning] på startskärmen. Se "[Lägga till snabbknappar](#)" (▶ [sidan 9](#)) när du vill lägga till en snabbknapp.

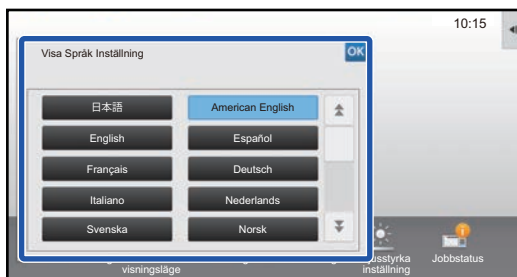


1



Tryck på [Språk- inställning] på startskärmen.

2



Välj önskat språk och tryck på **OK**.
Skärmen ändras till det valda språket.

SHARP[®]
SHARP CORPORATION